



Astudiaethau israddedig mewn

Peirianneg

Cynnwys

Croeso	t.1
Pam astudio Peirianeg?	t.2
Cyflogadwyedd	t.2
Ein cyrsiau	t.4
Astudio trwy cyfrwng y Gymraeg	t.11
Cyfleoedd byd-eang	t.12
Y broses ymgeisio	t.13

Gwybodaeth bwysig

Roedd yr wybodaeth a gyhoeddir am y rhaglenni gradd yn y llyfryn hwn yn gywir pan anfonwyd y ddogfen i'w hargraffu (Tachwedd 2024), ond fe allai newid. Cynghorir darpar fyfyrwyr i edrych ar ein gwefan i gael yr wybodaeth a'r manylion diweddaraf am y cwrs, gan gynnwys ein gofynion mynediad, cyn gwneud cais, er mwyn bod yn sicr fod y cynllun yn addas i'w gofynion.



Croeso

Rydym wrth ein bodd eich bod yn ystyried astudio gradd israddedig mewn Peirianeg ym Mhrifysgol Aberystwyth. Rydym yn ymfalchïo yn ein gallu i ddysgu egwyddorion craidd a sgiliau diwydiant hanfodol, gan feithrin dull cadarnhaol o ddatrys problemau drwy waith tîm.

Os fyddwch yn dewis astudio gyda ni ym Mhrifysgol Aberystwyth, byddwch yn astudio mewn amgylchedd ysgogol gyda darlithwyr a fydd yn cyfoethogi eich addysg â'u brwdfrydedd, eu sgiliau a'u gwybodaeth flaenllaw. Nod ein rhaglenni yw datblygu'r genhedlaeth nesaf o beiranyddion, arloeswyr, arweinwyr ac entrepreneuriaid. Byddwn yn sicrhau eich bod yn rhan o amgylchedd lle gallwch ddysgu, ymwneud a chyd-greu atebion er mwyn diwallu anghenion amgylchedd busnes sy'n gynyddol gymhleth ac sy'n newid yn chwim.

Dewch i ymweld â ni ar Ddiwrnod Agored neu Ddiwrnod Ymweld i Ymgeiswyr i weld beth sy'n gwneud Aberystwyth yn lle mor anhygoel i astudio ynddo. Byddwch yn sicr o gael croeso cynnes gan dîm o academyddion blaenllaw a fydd yn dangos i chi sut y maent yn canolbwyntio ar eich datblygiad, ac yn rhoi cymorth ichi greu'r sgiliau a'r cymwyseddau y mae arnoch eu hangen er mwyn bod yn llwyddiannus.

Edrychaf ymlaen yn fawr at gwrdd â chi naill ai ar Ddiwrnod Agored neu Ddiwrnod Ymweld i Ymgeiswyr, neu yn wir pan fyddwch yn fyfyrwr yma.

Yr Athro Nigel Copner, Pennaeth Peirianeg



Pam astudio Peirianeg?

Mewn byd sy'n anelu am sero net, datblygiadau meddygol arloesol, a datblygiad dyfeisiau a systemau a ddefnyddiwn bob dydd, mae sgiliau ym maes peirianeg drydanol ac electronig yn hanfodol. Yn ôl yr IEA yn y ddogfen World Energy Outlook (2021), bydd disgwyl i'r agenda carbon isel greu oddeutu 13 miliwn o swyddi newydd yn fyd-eang erbyn 2030, a bydd angen sgiliau mewn peirianeg drydanol ac electronig ar gyfer y rhan fwyaf o'r swyddi hynny.

Mae ein holl gynlluniau gradd Peirianeg yn cael eu llywio gan ddiwydiant a'r ymchwil rhagorol a wneir ym maes Peirianeg. Mae ein cynlluniau gradd BEng ac MEng newydd mewn Peirianeg Drydanol ac Electronig yn ymgorffori ffocws allweddol ar gynaliadwyedd ac wedi'u creu gyda chyflogadwyedd mewn golwg. Mae gan y graddau hyn hefyd yr opsiwn o flwyddyn sylfaen neu flwyddyn integredig mewn diwydiant a gymerir ar ôl eich ail flwyddyn, er mwyn datblygu eich rhwydweithiau masnachol a'ch dirnadaeth. Ni fu erioed amser gwell i feithrin sgiliau mewn disgyblaeth â chymaint o alw ac un lle'r ydym yn chwilio am ddatrysiadau byd-eang.

Mae gennym nifer o raglenni gradd sefydledig eraill ar lefel israddedig, megis Ffiseg Beiriannol, Roboteg a Pheirianeg Systemau Mewnosodedig, yn ogystal â Pheirianeg Meddalwedd ac mae pob un ohonynt yn manteisio ar arbenigedd ymchwilwyr o'r radd flaenaf i feithrin sgiliau a hyder y bydd galw mawr amdanynt yn y dyfodol.

Os hoffech barhau â'ch astudiaethau y tu hwnt i lefel israddedig, rydym ar hyn o bryd yn cynnig cyrsiau Meistr mewn Peirianeg y Gofod, Cyfathrebu Di-wifr a Pheirianeg Systemau Amledd Radio, a Rheoli Peirianeg, ochr yn ochr â'n MEng Peirianeg Drydanol ac Electronig Gynaliadwy.

Cyflogadwyedd

Un o'n cryfderau pennaf yw ein cysylltiadau eang a dwfn â diwydiant, ac mae hynny'n creu cyfleoedd i wneud ymchwil gymhwysol, cyfnewid gwybodaeth a chynorthwyo i ddatblygu cynnyrch newydd sy'n cael effaith a sy'n bellgyrhaeddol. Mae ein holl fodiwlau'n cael eu llywio gan ein hymchwil rhagorol ac anghenion presennol/dyfodol y diwydiant.

Yn ystod eich astudiaethau byddwch yn meithrin dealltwriaeth werthfawr gan ddiwydianwyr ac entrepreneuriaid a fydd yn cyflwyno sgyrsiau ar eu teithiau gyrfa a'r gwersi y maent wedi'u dysgu. Yn ystod eich amser yn Aberystwyth, byddwn yn darparu arweiniad gyrfaol, opsiynau ar gyfer lleoliadau diwydiannol, ochr yn ochr â chyfleoedd rhwydweithio masnachol i sicrhau'r llwybr gyrfa a'r llwyddiant gorau posibl i chi.



Ein cyrsiau

Anrhydedd sengl

Ffiseg Beiriannol	t.5
Peirianeg Drydanol ac Electronig	t.6
Peirianeg Meddalwedd	t.8
Roboteg a Pheirianeg Systemau Mewnosedig	t.10

Ffiseg Beiriannol

BEng (Anrh) | 179H | 3 blynedd

Mae Ffiseg Beiriannol yn canolbwyntio ar gymhwyso egwyddorion a thechnegau ffisegol i beirianeg a thechnoleg - dau ddiwydiant heriol. Yn Aberystwyth, rydym yn rhoi ichi'r wybodaeth a'r sgiliau ym maes hyfforddiant ffiseg sy'n angenrheidiol ar gyfer defnyddio peirianeg i ganfod atebion mewn sefyllfaoedd go iawn.

Ceir elfen ymarferol TG gref yn y cwrs hwn ynghyd â chyfle i sicrhau arbenigedd mewn pynciau arbenigol fel micro- a nano-electroneg, ffotoneg gymwysedig, dylunio a chynhyrchu deunyddiau, technoleg cwantwm, roboteg, ynni solar ac offerynnau gofodol. Gyda'r cyfle i dreulio blwyddyn mewn diwydiant rydym yn hyderus y gall ein dulliau dysgu arloesol a'r cyfleoedd a ddarparwn eich paratoi ar gyfer dyfodol llewyrchus.

Mae'r radd Meistr Integredig MEng (168F) yn cynnwys lleoliad diwydiannol integredig a blwyddyn ychwanegol o astudio lle byddwch yn ennill hyfforddiant proffesiynol a sgiliau ymchwil.


Byddwch yn elwa o:


- astudio am radd a achredir gan y Sefydliad Ffiseg (IOP)
- yr opsiwn i wneud blwyddyn mewn cyfogaeth i ddatblygu'ch profiad ymarferol o gymhwyso'r sgiliau a ddysgwyd yn ystod y ddwy flynedd gyntaf
- defnyddio cyfleusterau arbenigol gan gynnwys gweithdai mecanyddol, electroneg a roboteg, gwneuthuriad a nodweddu deunyddiau
- defnyddio offerynnau optegol a gofodol a thirwedd blanedol
- cael eich dysgu gan ymchwilwyr sy'n rhan o deithiau presennol i'r gofod, a chreu deunyddiau dimensiwn isel (ee graffin).


Cyflogadwyedd

Bydd gradd mewn Ffiseg Beiriannol yn eich paratoi ar gyfer gyrfa fel peiriannydd neu wyddonydd mewn meysydd fel ymchwil a datblygu diwydiannol, datblygu cynnyrch a labordai ymchwil cenedlaethol. Mae'r sectorau cyfogaeth yn cynnwys ynni, ffotoneg, y gofod, TG, iechyd ac addysg.

Ffeithiau Allweddol

 **Cynnig nodweddiadol:**
BEng - Pwyntiau tariff UCAS:
 120-112 gan gynnwys B Safon Uwch Ffiseg a Mathemateg
BR: 30-28 gyda 5 pwynt mewn Ffiseg a Mathemateg ar Lefel Uwch.

 **Pwystlais marcio:** 60-40% gwaith cwrs a 40-60% arholiadau.

 **Teithiau/gwaith maes:** Gweithdai gyrfaoedd ar ddyddiau cwrdd i ffwrdd.

Cwrs achrededig:



Modiwlau

Dyma'r modiwlau y mae'n bosibl y byddwch yn eu hastudio ar y cwrs hwn.

Y flwyddyn gyntaf:


- Algebra a Hafaliadau Differol
- Calcwlws
- Communication and Technology
- Dynameg, Tonau a Gwres
- Trydan, Magneteg a Mater
- Further Algebra and Calculus
- Technegau Labordy ar gyfer Ffisegwyr Arbrofol a Pheirianwyr
- Modern Physics
- Cynllunio Gyrfa a Datblygu Sgiliau Ffiseg.

Yr ail flwyddyn:

- Trydan a Magnetedd
- Ffiseg Mathemategol
- Numerical Techniques for Physicists
- Optics
- Sgiliau Ymchwil Ymarferol
- Principles of Quantum Mechanics
- Sensors, Electronics & Instrumentation
- Thermodynamics.

Y flwyddyn olaf:

- Concepts in Condensed Matter Physics
- Engineering Control Theory
- Particles, Quanta and Fields
- Professional Skills in Engineering
- Prosiect gyda Rheoli Prosiect
- Semiconductor Technology
- Systems Engineering.

 **Ar gael hefyd:**
179G Blwyddyn integredig mewn diwydiant.
168F Meistr Integredig gyda blwyddyn integredig mewn diwydiant.

Peirianeg Drydanol ac Electronig 34 ar gael drwy'r Gymraeg

BEng (Anrh) | 163H | 3 blynedd

Mewn byd sy'n anelu am sero net, a byd o ddatblygiadau meddygol arloesol, a llawer o ddyfeisiau a systemau a ddefnyddiwn bob dydd, mae sgiliau ym maes peirianeg drydanol ac electronig yn hanfodol. Bydd ein cynllun gradd mewn Peirianeg Drydanol ac Electronig yn datblygu eich sgiliau hanfodol, o electroneg analog a digidol i gymwysiaidau bywyd go iawn, er enghraifft cyfathrebu ac ynni adnewyddadwy.

Yn y rhaglen radd hon yn Aberystwyth, gan gadw cyflogadwyedd mewn cof, rydym yn gwreiddio agwedd gadarnhaol tuag at ddatrys problemau fel y bydd gan ein myfyrwyr ar ôl graddio yr hyder, y galluoedd a'r wybodaeth i gyflawni eu haddewid yn effeithiol yn y meysydd hynod broffidiol hyn, p'un a ydynt mewn swydd ddiwydiannol neu fasnachol, ac yn cyfrannu'n gadarnhaol at y byd sydd ohoni a'i newidiadau cyson.

Byddwch yn elwa o:

- elfen ymarferol gref i'ch arfogi â'r sgiliau proffesiynol ac ymarferol y bydd eu hangen arnoch ar gyfer y gweithle
- thema gynaliadwyedd gref fel y gallwch werthfawrogi pwysigrwydd datrysiadau carbon isel ar gyfer ein byd yn y dyfodol a datblygu sgiliau priodol ar gyfer y farchnad ynni adnewyddadwy sy'n tyfu
- modiwlau sy'n amrywio ar draws disgyblaethau ffiseg, cyfrifiadureg a mathemateg i roi sylfaen drylwyr i chi yn y wyddoniaeth sy'n sail i beirianeg
- pecynnau modelu fel COMSOL a Zemax sy'n sgiliau masnachol y mae galw mawr amdanynt yn enwedig wrth i ni symud tuag at sero net.

Cyflogadwyedd

Mae Peirianeg yn un o'r technolegau galluogi allweddol ledled y byd ac mae'n ddewis gyrfa ysgogol a gwerthfawr. Mae ein pwyslais cychwynnol ar Beirianeg Drydanol ac Electronig yn rhoi cyfleoedd cyflogaeth rhagorol o fewn y diwydiannau technoleg werdd, diwydiannau awyروفod a moduro, mewn cyfathrebu a rhwydweithio, telathrebu ac amddiffyn, gwyddor bywyd, deallusrwydd artifisial, dysgu peirianyddol, yn ogystal ag ym maes newydd Rhyngwyrdd Pethau.

Ffeithiau Allweddol



Cynnig nodweddiadol:
Pwyntiau tariff UCAS: 120-112
BR: 30-28.



Pwyslais marcio:
57% gwaith cwrs, 43% arholiadau.



Teithiau/gwaith maes: Nac oes.



Ar gael hefyd:
163Y Blwyddyn integredig mewn diwydiant.
163F Blwyddyn sylfaen integredig.
163M Meistr Integredig.
163I Meistr Integredig gyda blwyddyn integredig mewn diwydiant.

Modiwlau

Dyma'r modiwlau y mae'n bosibl y byddwch yn eu hastudio ar y cwrs hwn.

Y flwyddyn gyntaf:

- Analogue and Digital Electronics
- Calcwlws
- Algebra a Hafaliadau Differol
- Cyflwyniad i Raglennu
- Trydan, Magneteg a Mater
- Professional and Sustainable Industrial Practice
- Technegau Labordy ar gyfer Ffisegwyr Arbrolol a Pheirianwyr.

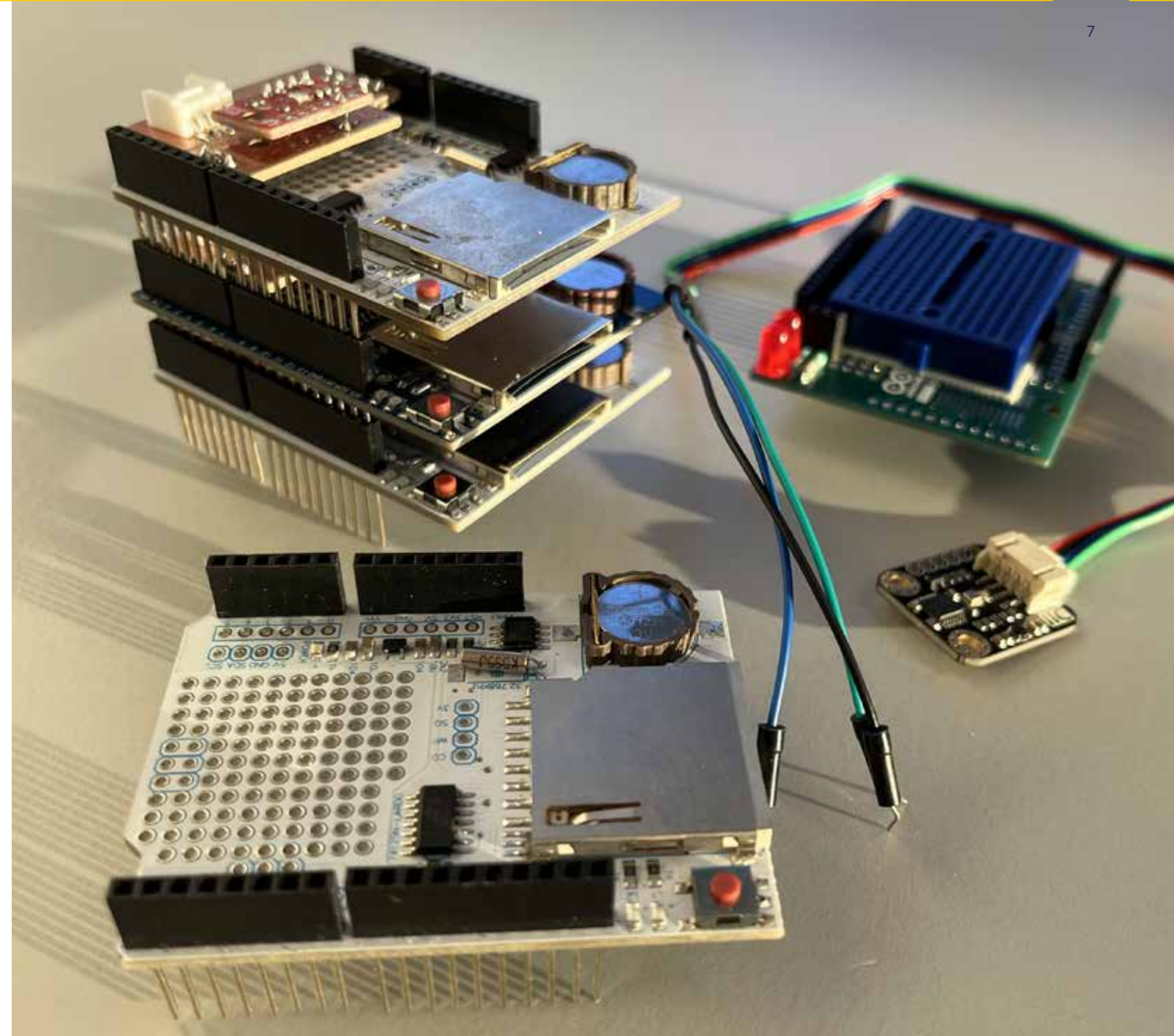
Yr ail flwyddyn:

- Power and Machine
- Signals and Communication
- Ffiseg Mathemategol
- Robotics and Embedded Systems
- Sensors, Electronics and Instrumentation
- Sgiliau Ymchwil Ymarferol.

Y flwyddyn olaf:

- Communication Engineering and Applications
- Optoelectronic Devices, Sensors and the Internet
- Communication Engineering and Applications
- Systems Engineering
- Engineering Control Theory
- Fundamentals of Machine Learning
- Prosiect (gyda rheoli prosiect).

I gael rhagor o fanylion am y modiwlau dewisol sydd ar gael, gweler y rhestr gyfredol ar ein gwefan, neu cysylltwch â ni.



Peirianeg Meddalwedd 44% ar gael drwy'r Gymraeg

BEng (Anrh) | G600 | 4 blynedd

Mae peirianeg meddalwedd yn ymwneud â chynhyrchu systemau meddalwedd mawr o safon uchel sy'n aml yn hirhoedlog. Er mwyn gweithio yn y maes hwn mae'n rhaid datblygu dealltwriaeth drylwyr o feddalwedd a'r technolegau cysylltiedig, ynghyd â dealltwriaeth o'r materion rheoli a phroffesiynol sy'n gysylltiedig â datblygu systemau mawr.

Mae'r radd Peirianeg Meddalwedd yn gosod pwyslais ar beirianeg broffesiynol yn ogystal â sgiliau cyfrifiadura. Byddwch yn datblygu dealltwriaeth fanwl o feddalwedd a thechnolegau cysylltiedig, a hefyd yn magu gwerthfawrogiad o'r materion rheoli a phroffesiynol sy'n gysylltiedig â datblygu systemau mawr. Byddwch yn datblygu sgiliau arbenigol mewn graffeg a delweddu, deallusrwydd artifisial, roboteg a chyfrifiadura symudol.

Mae'r radd hon yn cynnwys blwyddyn integredig mewn diwydiant, pan gewch gyfle i roi eich sgiliau ar waith yn y byd go iawn, i herio eich hun ac i greu cysylltiadau amhrisiadwy o ran rhwydweithio.

Byddwch yn elwa o:

- astudio am radd a achredir gan BCS - y sefydliad siartredig ar gyfer TG
- defnyddio labordai sy'n cael eu diweddarau'n rheolaidd ac ynndynt ystod lawn o adnoddau cyfrifiadureg gan gynnwys Windows, Linux a MacOS
- dilyn modiwlau craidd sy'n canolbwyntio ar sefyllfaoedd peirianeg meddalwedd
- cael eich dysgu gan ddarlithwyr â chysylltiadau agos â'r diwydiant meddalwedd.

Cyflogadwyedd

Mae'r radd hon yn darparu sgiliau priodol ar gyfer y rhan fwyaf o swyddi technegol yn y diwydiant meddalwedd. Mae ein graddedigion wedi cael swyddi mewn cwmnïau bach a mawr a hefyd mewn cyrff llywodraethol. Mae ein graddedigion yn aml yn derbyn canmoliaeth am eu hymagwedd broffesiynol.

Ffeithiau Allweddol

Cynnig nodweddiadol:
Pwyntiau tariff UCAS: 120-96
BR: 30-26.

Pwyslais marcio:
57% gwaith cwrs, 43% arholiadau.

Teithiau/gwaith maes:
Nac oes.



Modiwlau

Dyma'r modiwlau y mae'n bosibl y byddwch yn eu hastudio ar y cwrs hwn.

Y flwyddyn gyntaf:

- Introduction to Computer Infrastructure
- Cyflwyniad i Raglennu
- Problems and Solutions
- Sgiliau Astudio ar gyfer Cyfrifiadureg
- Rhaglennu gan ddefnyddio Iaith Gwrthrych-Gyfeiriadol
- Information Security
- Fundamentals of Web Development.

Yr ail flwyddyn:

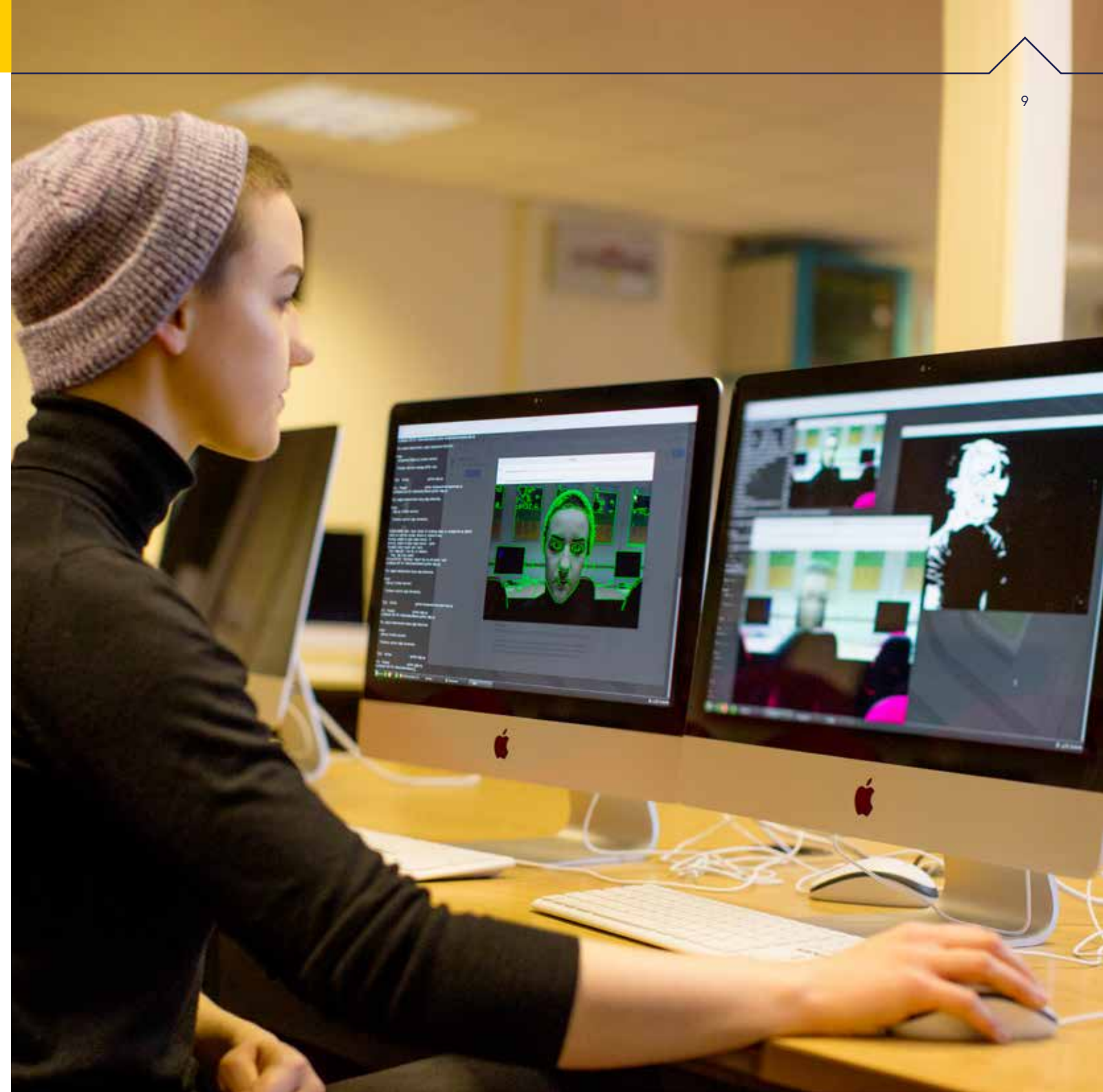
- Dylunio Algorithmau a Strwythurau Data
- C and C++
- Modelu Data Parhaus
- Peirianeg Meddalwedd.

Byddwch yn treulio blwyddyn mewn diwydiant yn eich trydedd flwyddyn.

Y flwyddyn olaf:

- Prosiect Hir
- Mobile Development with Android
- Professional Issues in the Computing Industry.

I weld pa fodiwlau dewisol sydd ar gael, ewch i'n gwefan neu cysylltwch â ni.



Roboteg a Pheirianeg Systemau Mewnosededig

43⁺ ar gael drwy'r Gymraeg

BEng (Anrh) | 132A | 3 blynedd

Bydd ein staff sy'n weithgar ym maes ymchwil yn darparu cymorth ymarferol i'ch helpu i adeiladu a chynnal systemau deallus a sicrhau dibynadwyedd mewn sefyllfaoedd anodd eu darogan yn y byd go iawn. Er mwyn gweithio yn y maes hwn mae'n rhaid cael dealltwriaeth ddofn o feddalwedd, a dealltwriaeth o sut i weithredu hynny yn y byd ffisegol a'r fathemateg sylfaenol sy'n disgrifio hynny.

Yn ogystal â meithrin sylfaen gadarn o ran sgiliau cyfrifiadureg, yn y radd hon byddwch hefyd yn datblygu sgiliau arbenigol ym maes deallusrwydd artifisial, roboteg a pheirianeg systemau. Mae ein blwyddyn mewn diwydiant (dewisol) yn ffordd allweddol o ennill profiad ymarferol o'r sgiliau a gafodd eu meithrin yn ystod dwy flynedd gyntaf y cwrs, a bydd hyn yn eich helpu chi i ddisgleirio ymhlith ymgeiswyr eraill wrth wneud cais am swyddi.

Byddwch yn elwa o:

- cyfleoedd i weithio gyda staff ymchwil mewn cyfleusterau fel y labordy cartref clyfar a gweithdy roboteg
- cyfoeth o wybodaeth gan ddarlithwyr yn yr adrannau Mathemateg, Ffiseg a Chyfrifiadureg
- ystod o offer ymchwil arbenigol gan gynnwys crwydrwyr robotig, robotiaid hwylio, breichiau robotig a cherbydau awyr di-griw.

Cyflogadwyedd

Bydd gan ein graddedigion gefndir cryf mewn cyfrifiadureg a ddylai eu paratoi ar gyfer llawer o swyddi yn y diwydiant cyfrifiadurol. Ar ben hynny, mae'r sgiliau penodol a ddysgir ar y cwrs gradd hwn yn rhoi sylfaen ddelfrydol ar gyfer gweithio yn y diwydiannau awyrfodol a modurol ac ym maes newydd Rhyngwyd y Pethau.

Ffeithiau Allweddol



Cynnig nodweddiadol:
Pwyntiau tariff UCAS: 120-104 gan gynnwys B mewn Mathemateg Safon Uwch
BR: 30-28.



Pwyslais marcio:
48% gwaith cwrs, 52% arholiadau.



Teithiau/gwaith maes:
Nac oes.

Modiwlau

Dyma'r modiwlau y mae'n bosibl y byddwch yn eu hastudio ar y cwrs hwn.

Y flwyddyn gyntaf:

- Algebra a Hafaliadau Differol
- Calcwlws
- Cyflwyniad i Raglennu
- Sgiliau Astudio ar gyfer Cyfrifiadureg
- Trydan, Magneteg a Mater
- Problems and Solutions
- Rhaglennu gan ddefnyddio laith Gwrthrych-Gyfeiriadol.

Yr ail flwyddyn:

- Artificial Intelligence
- Dylunio Algorithmau a Strwythurau Data
- Ffiseg Mathemategol
- Peirianeg Meddalwedd
- Robotics and Embedded Systems
- Sensors, Electronics and Instrumentation.

Y flwyddyn olaf:

- Engineering Control Theory
- Professional Issues in the Computing Industry
- Prosiect Hir
- Robotic Applications
- Systems Engineering.

I weld pa fodiwlau dewisol sydd ar gael, ewch i'n gwefan neu cysylltwch â ni.



Ar gael hefyd:

- 132B** Blwyddyn integredig mewn diwydiant.
- 132C** Meistr Integredig.
- 132D** Meistr Integredig gyda blwyddyn integredig mewn diwydiant.

Astudio trwy gyfrwng y Gymraeg

Mae Prifysgol Aberystwyth yn cynnig cryn dipyn o gyfleoedd i astudio trwy gyfrwng y Gymraeg - un o'r uchaf yng Nghymru.

Rydym yn cynnig cyfleoedd i fyfyrwyr sy'n rhugl yn ogystal â'r rhai sy'n llai hyderus neu sy'n ddysgwyr.

Mae'r ddarpariaeth israddedig yn amrywio o gyrsiau sy'n cynnig ambell fodiwl drwy gyfrwng y Gymraeg, i eraill lle mae modd astudio'r cwrs cyflawn drwy gyfrwng y Gymraeg.

Addewidion Aber yw ymrwymiad Prifysgol Aberystwyth i ddatblygu darpariaeth cyfrwng Cymraeg yn dilyn cyhoeddi Strategaeth Academaidd Cyfrwng Cymraeg y Brifysgol.

Mae'r addewidion yn nodi'r hyn sy'n arbennig am Aberystwyth a sut mae'r Brifysgol yn cynnig profiad Cymraeg cyflawn.

- Cyfleoedd hyblyg i astudio trwy'r Gymraeg ymhob Cyfadran
- Gwarant o Diwtor Personol Cymraeg
- Profiad gwaith dwyieithog
- Gwarant o lety cyfrwng Cymraeg
- Gwersi dysgu neu wella Cymraeg
- Aelodaeth Undeb Myfyrwyr Cymraeg Aberystwyth (UMCA) am ddim



Cyfleoedd byd-eang

Mae tîm Cyfleoedd Byd-eang Aberystwyth yn cynnig ystod gyffrous o opsiynau i chi fynd dramor yn rhan o'ch gradd: o gyrsiau byr a chyfleoedd gwirfoddoli yn yr haf, i semester lawn neu flwyddyn dramor yn astudio mewn prifysgol sy'n un o'n partneriaid.

Os byddwch yn dewis astudio gyda blwyddyn integredig dramor, mae'r Brifysgol yn eich galluogi i astudio am un neu ddau semester yn ystod eich trydedd flwyddyn, gan ddychwelyd i Aberystwyth ar gyfer eich blwyddyn olaf ac i raddio.

Dengys adroddiadau bod myfyrwyr sy'n astudio dramor yn fwy deniadol i gyflogwyr ac yn ennill mwy o arian na'u cyfoedion. Beth felly am fanteisio ar gyfle anhygoel a gwella eich sgiliau holl bwysig ar yr un pryd trwy ddewis astudio dramor?



Y broses ymgeisio

1 Gwnewch gais trwy UCAS.com

Gwiriwch y dyddiad cau UCAS ar UCAS.com. Cod sefydliad Prifysgol Aberystwyth: A40
COFIWCH: Cewch rif UCAS 10 digid. Cadwch hwn wrth law oherwydd gofynnir am y rhif nifer o weithiau.

2 Bydd y Brifysgol yn ystyried eich cynnig

COFIWCH: Defnyddiwch Hwb UCAS i gadw llygad ar eich cais. Yn Aberystwyth rydym yn ceisio gwneud penderfyniad o fewn saith diwrnod.

3 Bydd y cynnig i'w weld ar Hwb UCAS

Bydd penderfyniad y Brifysgol yn cael ei ddangos ar Hwb UCAS - os ydych wedi derbyn cynnig, fe fyddwch yn gallu gweld pa raddau sydd angen arnoch i sicrhau eich lle.

4 Penderfynwch ble i fynd

Pan fyddwch wedi cael eich holl gynigion, bydd angen i chi benderfynu i ba brifysgol yr hoffech fynd, o fewn amser penodol. Dyma pryd y bydd angen i chi nodi pa brifysgolion fydd eich dewisiadau Cadarn ac Wrth Gefn.

5 Llety

Pan fyddwch wedi gwneud eich dewis Cadarn/Wrth Gefn gallwch wneud cais am lety.

6 Diwrnod y canlyniadau

Bydd Hwb UCAS yn dangos os yw eich lle wedi'i gadarnhau gyda'ch Dewis Cadarn. Os nad ydych wedi cael y graddau yr oeddech yn gobeithio, gallwch ystyried gwneud cais drwy Glirio.

7 Dechreuwch bacio!

Cofiwch gadw llygad ar eich e-byst am wybodaeth am eich diwrnod cyntaf a'r gweithgareddau croeso.



Peirianeg,
 Prifysgol Aberystwyth,
 Aberystwyth,
 Ceredigion, SY23 3BZ

+44 (0)1970 62 2021

derbyn@aber.ac.uk

Wedi'u dylunio a'u cynhyrchu gan
 Marchnata Byd-eang a Denu Myfyrwyr,
 Prifysgol Aberystwyth 2024.



Argraffwyd ar bapur
 wedi'i ailgylchu 100%