

Canllaw i Rieni, Gwarcheidwaid a Chefnogwyr

1872



Cynnwys

Croeso	2
Pam dewis Prifysgol Aberystwyth?	4
Y broses ymgeisio	6
Y Datganiad Personol	8
Beth yw Clirio?	9
Canllaw i derminoleg prifysgol	10
Ffioedd a chyllid	14
Dewis cartref oddi cartref	15
Cefnogi ein myfyrwyr	16
Gyrfaoedd a chyflogadwyedd	18
Bywyd myfyrwyr yn Aberystwyth	20

Gwybodaeth bwysig

Roedd yr wybodaeth a gyhoeddir yn y llyfryn hwn yn gywir pan anfonwyd y ddogfen i'w hargraffu (Mehefin 2024), ond fe allai newid.

Croeso

Sefydlwyd Prifysgol Aberystwyth ym 1872, ac mae ganddi draddodiad hir o ragoriaeth academiaidd. Mae ein henw da am addysgu ac ymchwil drawsnewidiol yn golygu bod y Brifysgol yn gyson yn cyrraedd brig tablau cynghrair blaenllaw ar gyfer addysgu, ymchwil a boddhad myfyrwyr. Mae hyn, ynghyd â'n lleoliad trawiadol, yn ein gosod ar wahân i brifysgolion eraill.

Mae bywyd myfyrwyr yma heb ei ail. Mae Undeb y Myfyrwyr yn gartref i dros 100 o glybiau a chymdeithasau, ac mae ein lleoliad rhwng y mynyddoedd a'r môr yn golygu bod ein myfyrwyr mewn lleoliad perffaith i fwynhau'r awyr agored. Mae Aberystwyth ei hun yn dref fach a chyfeillgar, gyda digon o siopau, bwytai a chaffis i gymdeithasu â ffrindiau.

Mae ein Prifysgol yn lle cynhwysol a chroesawgar, ac mae ein cymuned yn cynnwys unigolion o gefndiroedd, credoau a phrofiadau amrywiol. Cefnogir myfyrwyr Aberystwyth i ddatblygu eu diddordebau, magu'r hyder i gyflawni eu potensial, a graddio gyda chyfoeth o brofiadau academiaidd a chymdeithasol a fydd yn para am oes.

● Prifysgol y Flwyddyn yng Nghymru

(Canllaw Prifysgolion Da 2024, y Times a'r Sunday Times)

● Ar y brig yng Nghymru ac 2^{il} yn y DU am Brofiad Myfyrwyr

(Canllaw Prifysgolion Da 2024, y Times a'r Sunday Times)

● Ar y brig yng Nghymru a 3^{ydd} yn y DU am Ansawdd yr Addysgu

(Canllaw Prifysgolion Da 2024, y Times a'r Sunday Times)

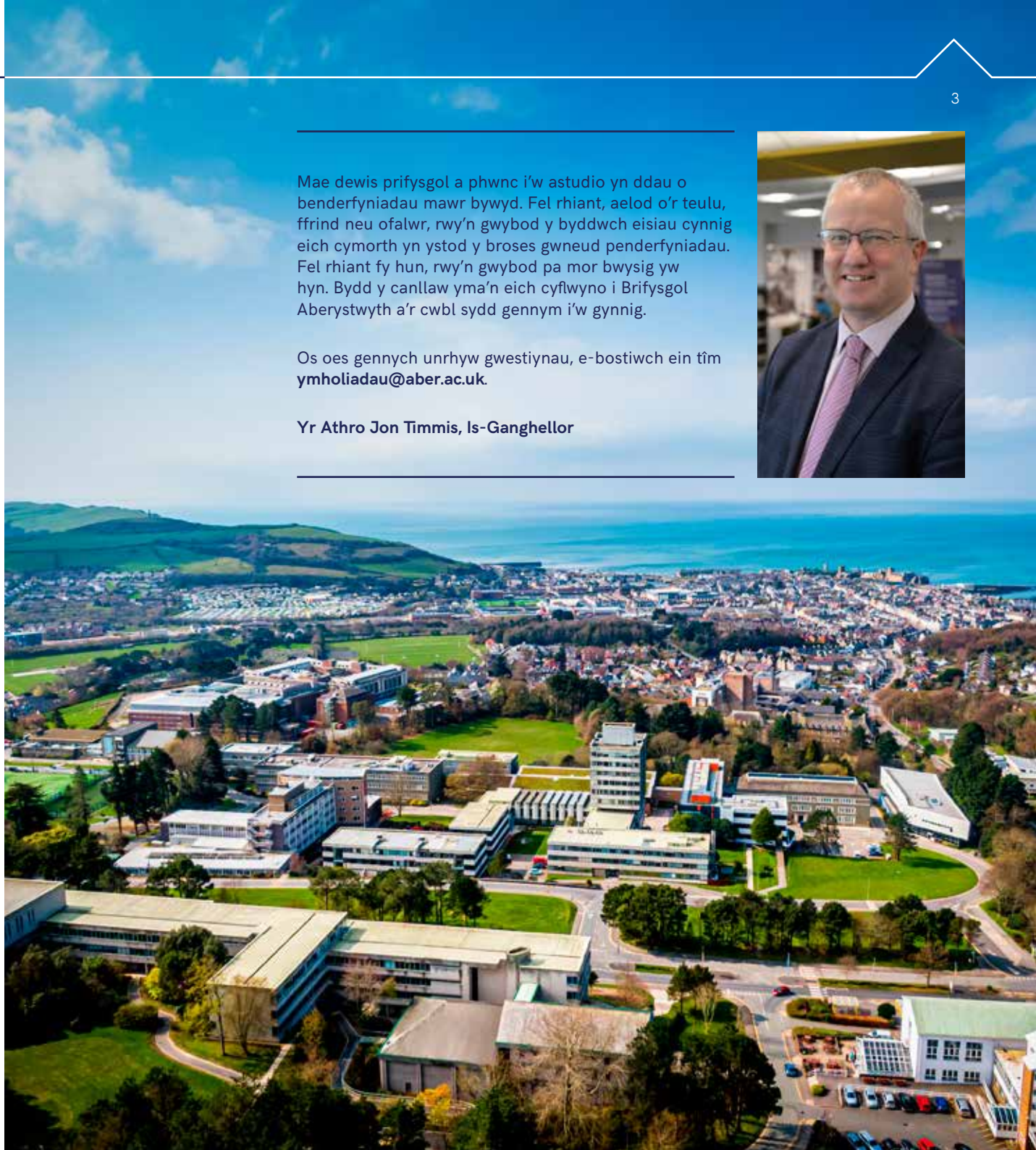
● Ar y brig yng Nghymru (2023) ac ar y brig yng Nghymru a Lloegr (2022) am Fodlonrwydd Myfyrwyr

(Arolwg Cenedlaethol o Fyfrwyr)

Mae dewis prifysgol a phwnc i'w astudio yn ddau o benderfyniadau mawr bywyd. Fel rhiant, aelod o'r teulu, ffrind neu ofalwr, rwy'n gwybod y byddwch eisiau cynnig eich cymorth yn ystod y broses gwneud penderfyniadau. Fel rhiant fy hun, rwy'n gwybod pa mor bwysig yw hyn. Bydd y canllaw yma'n eich cyflwyno i Brifysgol Aberystwyth a'r cwbl sydd gennym i'w gynnig.

Os oes gennych unrhyw gwestiynau, e-bostiwch ein tîm yhmholiadau@aber.ac.uk.

Yr Athro Jon Timmis, Is-Ganghellor



Pam dewis Prifysgol Aberystwyth?

Rhagoriaeth Academaidd

Mae gan Aberystwyth draddodiad hir o ragoriaeth ym maes addysgu ac ymchwil. Mae'r Brifysgol yn cyrraedd safle uchel yn gyson ar draws tablau cynghrair ac mae ein hymchwil yn cael effaith fyd-eang. Mae ein staff addysgu yn arbenigwyr blaenllaw yn eu maes, gydag angerdd am ysbrydoli ac addysgu myfyrwyr.

Myfyrwyr bodlon

Mae'r Arolwg Cenedlaethol o Fyfyrwyr a thablau cynghrair blaenllaw eraill yn nodi bod myfyrwyr Aberystwyth ymhlith y rhai mwyaf bodlon yn y DU.

Amgylchedd croesawgar a chefnogol

Mae Aberystwyth yn lle croesawgar a chynhwysol i astudio ynddo. Rydym yn cefnogi ein myfyrwyr drwy gydol eu hamser yma, ac yn eu galluogi i dyfu'n academaidd ac yn bersonol. Dyma amgylchedd lle gall myfyrwyr gyflawni eu huchelgeisiau a bod yr hyn y maen nhw eisiau bod.

Lleoliad ysbrydoledig i fyw a dysgu ynddo

Wedi'i hamgylchynu gan y mynyddoedd a'r môr, mae Aberystwyth yn cynnig lleoliad astudio heb ei ail. Mae ein myfyrwyr yn astudio ac yn cymdeithasu yn yr ardal gyfagos, gan wneud Aberystwyth yn lle gwych i fyw ynddo.

Sicrwydd Llety

Rydym yn gwarantu llety yn y Brifysgol i holl fyfyrwyr y flwyddyn gyntaf. Wedi'u lleoli daflad carreg o'r campws, a chyda manau i gymdeithasu ac astudio ar y safle, ein preswylfeydd yw'r llefydd perffaith i ymgartrefu ynddynt a gwneud ffrindiau. Mae ein neuaddau hefyd ymhlith y rhai mwyaf fforddiadwy yn y DU.

Profiadau o'r byd go iawn

Mae Aberystwyth yn cynnig amrywiaeth o gyfleoedd i ategu astudiaeth academaidd a datblygu profiadau o'r byd go iawn sy'n helpu ein graddedigion i sefyll allan. Mae'r mwyafrif helaeth o gyrsiau yn cynnig cyfleoedd i weithio neu astudio dramor, gyda rhai yn cynnig lleoliadau gwaith integredig. Mae ein Gwasanaeth Gyrfaoedd ymroddedig hefyd yn cynnig ystod o wasanaethau i ddatblygu a gwella cyflogadwyedd.



Y broses ymgeisio

Blwyddyn 12

Blwyddyn 13

Mawr

Mis Mawrth - Ebrill

Ebr

- Dylai disgyblion ddechrau eu hymchwil am brifysgolion, mynychu digwyddiadau UCAS, cofrestru ar Ddiwrnodau Agored prifysgolion, Ysgolion Haf, Dyddiau Rhagflas, a.y.b.

Mai

Meh

Gor

- Gwneud cais am brofiad gwaith.

Awst

Medi

Mis Medi

Hyd

- Dylai disgyblion ddechrau ar eu cais UCAS, gan gynnwys perfffeithio eu Datganiad Personol.

Tach

Rhag

- Mynychu Diwrnodau Agored prifysgolion.

Ion

Chwe

Maw

Ebr

Mai

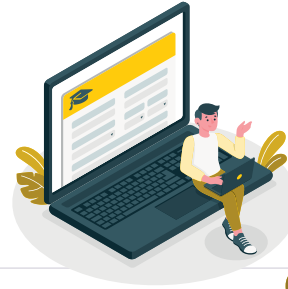
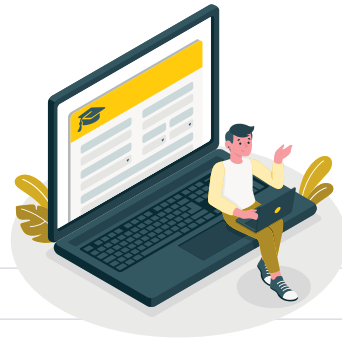
Meh

Gor

Awst

Medi

Hyd



Mis Mai - Awst

- Mynychu Diwrnodau Agored prifysgolion, rhaglenni Haf.
- Cael ychydig o brofiad gwaith.
- Dylai disgyblion ddechrau meddwl am y Datganiad Personol y byddant yn ychwanegu i'w cais UCAS.

Mis Hydref

- Canol mis Hydref yw'r dyddiad cau i wneud cais am Rydychen a Chaergrawnt ac i'r rhan fwyaf o gyrsiau Meddygaeth, Gwyddor/ Meddygaeth, Milfeddygaeth, a Deintyddiaeth trwy UCAS.
- Mynychu Diwrnodau Agored prifysgolion.

Mis Ionawr

- Canol / Diwedd Ionawr yw'r dyddiad cau ar gyfer ceisiadau i'r rhan fwyaf o gyrsiau prifysgol trwy UCAS.
- Dyddiad cau nifer o brifysgolion ar gyfer ceisiadau Ysgoloriaethau, Bwrsariaethau a Gwobrau.

Mis Chwefror - Mawrth

- Mynychu Diwrnodau Ymweld i Ymgeiswyr a / neu gyfweiliadau.
- UCAS Extra yn agor ym mis Chwefror.
- Gwneud cais am Gyllid Myfyrwr.
- Ystyried yr ymatebion i'ch cais ar UCAS. Rhaid i'r holl brifysgolion ymateb i ymgeiswyr erbyn diwedd mis Mawrth.

Mis Ebrill - Mehefin

- Ymgeiswyr i gadarnhau eu dewis Cadarn a'u dewis Wrth Gefn.
- Fel arfer, mis Mai yw'r dyddiad cau ar gyfer Cyllid Myfyrwr.
- Bydd llawer o ddisgyblion yn adolygu a sefyll eu harholiadau yn ystod y cyfnod yma.

Mis Gorffennaf - Hydref

- Clirio - os bydd disgyblion yn newid eu meddwl am y cyrsiau neu'r prifysgolion maent wedi gwneud cais i, neu heb gael unrhyw gynigion eto, gallant wneud cais drwy Glirio.



Y Datganiad Personol

Y Datganiad Personol yw cyfle'r ymgeisydd i esbonio pam ei fod yn addas ar gyfer y cyrsiau y mae wedi gwneud cais amdanynt. I rai myfyrwyr, efallai mai dyma fydd rhan anoddaf y cais UCAS. Fodd bynnag, bydd gan ysgolion a cholegau Ymgynghorwyr a all gynorthwyo dysgwyr i lunio Datganiad Personol gwych.

Sut mae prifysgolion yn defnyddio'r Datganiad Personol?

Ochr yn ochr â'r graddau a ragwelir a'r cyfeirnod academaidd, mae'n rhan allweddol o'r broses o wneud penderfyniadau.

Gall fod yn sail ar gyfer cyfweiliad, a'r gwahaniaeth rhwng cael cynnig ai peidio.

Gall hyd yn oed gael ei adolygu eto ar adeg y canlyniadau os nad yw ymgeisydd wedi bodloni amodau ei gynnig yn llwyr.

Awgrymiadau defnyddiol i ymgeiswyr

- Mae'r Datganiadau Personol gorau wedi'u gwella a'u perffeithio dros amser, felly dylai ymgeiswyr gwneud sawl drafft.
- Mae gan Ddatganiadau Personol gwych enghreifftiau graenus a manwl am yr ymgeisydd, eu cyflawniadau a'u cyfaddasrwydd, yn hytrach na llawer o enghreifftiau heb fanylder na chyd-destun.
- Dylai ymgeiswyr fod yn bositif a gonest.

Awgrymiadau defnyddiol i rieni/gwarcheidwaid/cefnogwyr

- Anogwch yr ymgeisydd i ystyried y sgiliau y mae wedi'u hennill drwy hobiau, gwaith neu wirfoddoli, a sut mae'r rhain yn berthnasol i'r cyrsiau y mae'n gwneud cais amdanynt.
- Darllenwch ddatganiad personol yr ymgeisydd. Os allech chi ofyn 'Sut bod hyn yn berthnasol?' ar ôl brawddeg, efallai na fydd y myfyrwr wedi mynd i ddigon o fanylder.
- Ar gyfer cyrsiau sy'n cyfweld, efallai y bydd gan y tiwtoriaid Ddatganiad Personol yr ymgeisydd o'u blaenau. Gwnewch yn siŵr bod y myfyrwr yn ailddarllen ei Ddatganiad cyn y cyfweiliad, a cheiswch ymarfer technegau cyfweld i'w helpu i fagu hyder.

Beth yw Clirio?

Mae'r cyfnod Clirio yn digwydd rhwng mis Gorffennaf a mis Hydref, ac yn cynnig cyfle olaf i fyfyrwyr wneud cais am le ar gwrs prifysgol sy'n dechrau'r flwyddyn honno. Efallai y bydd angen i'ch dysgwr fynd drwy'r broses Clirio os:

- **Dydyn nhw ddim yn dal unrhyw gynigion erbyn i'r cyfnod Clirio ddechrau**
- **Maen nhw wedi newid eu meddwl am y cyrsiau / prifysgolion y maen nhw wedi derbyn cynigion ganddyn nhw**
- **Nid yw eu canlyniadau wedi bodloni amodau'r cynigion y maent yn eu dal.**

Gall Clirio fod yn gyfnod pryderus i fyfyrwyr ond mae'n bwysig deall y dylai fod yn brofiad cadarnhaol - mae'n gyfle i ddod o hyd i gwrs a phrifysgol sy'n addas iddyn nhw. Bydd ysgolion, colegau a phrifysgolion yn gallu cefnogi ac arwain eich dysgwr drwy gydol y broses - edrychwch ar UCAS.com a gwefannau prifysgolion am ganllawiau Clirio, a chofiwch ofyn am help os oes angen.



Canllaw i derminoleg prifysgol



Addysg Bellach

Mae hyn yn dilyn addysg uwchradd. Bydd gan fyfyrwyr sy'n cofrestru ar gyrsiau prifysgol gymwysterau Addysg Bellach, megis Safon Uwch, BTEC neu Ddiplomâu.

Addysg Uwch

Daw Addysg Uwch ar ôl Addysg Uwchradd ac Addysg Bellach, gan arwain at gymhwyster gan gorff dyfarnu graddau megis prifysgol.

Astudio Dramor

Mae llawer o gyrsiau yn cynnig cyfle i fyfyrwyr astudio dramor yn rhan o'u gradd. Bydd y myfyrwyr yn ymgymryd â modiwlau mewn prifysgol bartner, a fydd yn rhoi profiadau gwerthfawr iddynt sy'n ategu eu hastudiaethau.

Blwyddyn i ffwrdd

Gall rhai myfyrwyr gymryd blwyddyn i ffwrdd rhwng yr ysgol/coleg a'r brifysgol. Mae blwyddyn i ffwrdd yn aml yn cael ei threulio'n teithio, yn gweithio neu'n gwirfoddoli.

Campws

Campws yw'r tir lle mae adeiladau'r brifysgol wedi'u lleoli. Mae Aberystwyth yn Brifysgol Campws, sy'n golygu bod safleoedd academiaidd, cymdeithasol a llety o fewn pellter cerdded i'w gilydd. Efallai y bydd prifysgolion eraill yn fwy gwasgaredig gydag adeiladau wedi'u lleoli ledled y dref, y ddinas neu'r ardal leol.

Clirio

Cynhelir y cyfnod Clirio rhwng mis Gorffennaf a mis Hydref bob blwyddyn, ac mae'n cynnig llwybr arall i ddysgwyr sicrhau lle yn y brifysgol y flwyddyn honno. Gall myfyrwyr nad oes ganddynt unrhyw gynigion, nad oedd eu canlyniadau'n bodloni amodau eu cynigion, neu sydd wedi newid eu meddwl am y cwrs yr hoffent ei astudio, wneud cais am le drwy'r broses Glirio.

Dewis Cadarn

Bydd prifysgolion yn ymateb i geisiadau dysgwyr naill ai'n cynnig lle iddynt neu beidio. Unwaith y bydd pob prifysgol wedi ymateb, bydd yr ymgeiswyr yn penderfynu pa ddau gynnig sydd orau ganddynt. Eu dewis Cadarn yw eu dewis cyntaf, ac yna bydd ganddynt Ddewis Wrth Gefn.

Dewis Wrth Gefn

O'r cynigion a dderbyniwyd, hwn fydd ail ddewis yr ymgeisydd. Os nad yw'n bodloni amodau ei ddewis Cadarn (er enghraifft, nid yw ei ganlyniadau'n bodloni'r hyn yr oedd y cynnig hwnnw'n gofyn amdano), efallai y bydd yn dal i fodloni amodau ei Ddewis Wrth Gefn.

Gradd

Cymhwyster addysg uwch yw hyn. Gall gradd fod yn gymhwyster israddedig (Baglor) neu'n un uwchraddedig megis gradd Meistr, PhD neu Ddoethuriaeth.

Graddau Ymchwil

Graddau ymchwil yw PhD neu Ddoethuriaethau. Maent yn gymwysterau uwchraddedig sy'n cynnwys ymchwil wreiddiol sylweddol ac yn cyfrannu canfyddiadau newydd ac arloesol i faes pwnc y myfyrwr.

Graddedigion

Mae myfyrwyr sy'n cwblhau rhaglen radd yn raddedigion. Cânt eu gwahodd i seremoni raddio swyddogol lle byddant yn cael tystysgrif radd. Mae graddio yn ddathliad pwysig o'r gwaith caled a'r ymdrech sydd wedi mynd i mewn i'w hastudiaeth.

Hwb UCAS

Mae Hwb UCAS yn un lleoliad canolog lle gall dysgwyr gael gafael ar gyfoeth o wybodaeth am y cyfleoedd sydd ar gael iddynt. Byddant hefyd yn mewngofnodi i'r Hwb i gyflwyno eu cais, gwirio ac ymateb i gynigion ac ychwanegu dewis Clirio pe bai angen iddynt fynd drwy'r broses.

Interniaethau

Mae interniaeth, neu flwyddyn mewn diwydiant, yn lleoliad gwaith sy'n caniatáu i'r myfyriwr ennill profiad ymarferol sy'n gysylltiedig â'i radd. Mae rhai interniaethau/ lleoliadau yn talu cyflog ac eraill yn rhai gwirfoddol.

Myfyriwr Uwchraddedig

Dyma'r enw a roddir i fyfyrwr sydd wedi cwblhau eu gradd gyntaf (israddedig) ac sydd bellach yn astudio am gymhwyster uwch, megis gradd Meistr, PhD neu Ddoethuriaeth.

Mynediad gohiriedig

Mynediad gohiriedig yw pan fydd ymgeisydd yn penderfynu yr hoffai ohirio dyddiad dechrau ei gwrs prifysgol. Er enghraifft, efallai y bydd yn dewis cymryd peth amser i fwrddi i deithio neu ymgymryd â phrofiad gwaith.

Neuaddau preswyl

Mae'r llety a ddarperir gan y brifysgol yn aml mewn neuaddau preswyl. Mae byw mewn neuadd breswyl yn ffordd wych o sicrhau bod myfyriwr yn ymgyswngyddo â bywyd yn y brifysgol.

Prentisiaethau

Mae'r rhain yn rhoi myfyriwr mewn sefyllfa i weithio ac astudio ar yr un pryd. Mae prentisiaethau'n dilyn rhaglen astudio gymeradwy sy'n arwain at gymwysterau a gydnabyddir yn genedlaethol. Mae myfyriwr ar brentisiaethau yn ymgymryd â dysgu yn yr ystafell ddosbarth ac yn ennill profiad gwaith cyflogedig.

Prentisiaethau gradd

Mae prentisiaeth gradd yn gwrs rhan-amser y mae myfyriwr yn ei ddilyn ochr yn ochr â gwaith cyflogedig. Mae'r llywodraeth a'r cyflogwr yn talu am brentisiaethau gradd.

Pwyntiau Tariff UCAS

Mae pwyntiau tariff UCAS yn trosi eich cymwysterau a'ch graddau yn werth rhifol. Mae gan lawer o gymwysterau (ond nid pob un) werth tariff UCAS, a fydd yn amrywio yn dibynnu ar y cymhwyster a'r radd a gawsoch. Defnyddir y gwerth hwn gan brifysgolion i asesu a ydych yn bodloni eu gofynion mynediad ar gyfer cwrs penodol.

Rhif Adnabod UCAS

Mae pob ymgeisydd UCAS yn cael rhif adnabod gyda 10 digid unigryw. Mae'r rhif adnabod unigryw yn caniatáu i ymgeiswyr fewngofnodi i Hwb UCAS i olrhain eu ceisiadau a bydd angen cyfeirio ato os byddant yn cysylltu ag unrhyw brifysgol ynghylch eu cais.

Semester

Gelwir tymhorau'r Brifysgol yn semestrau. Mae gan fyfyrwr ddau semester bob blwyddyn.

UCAS Extra

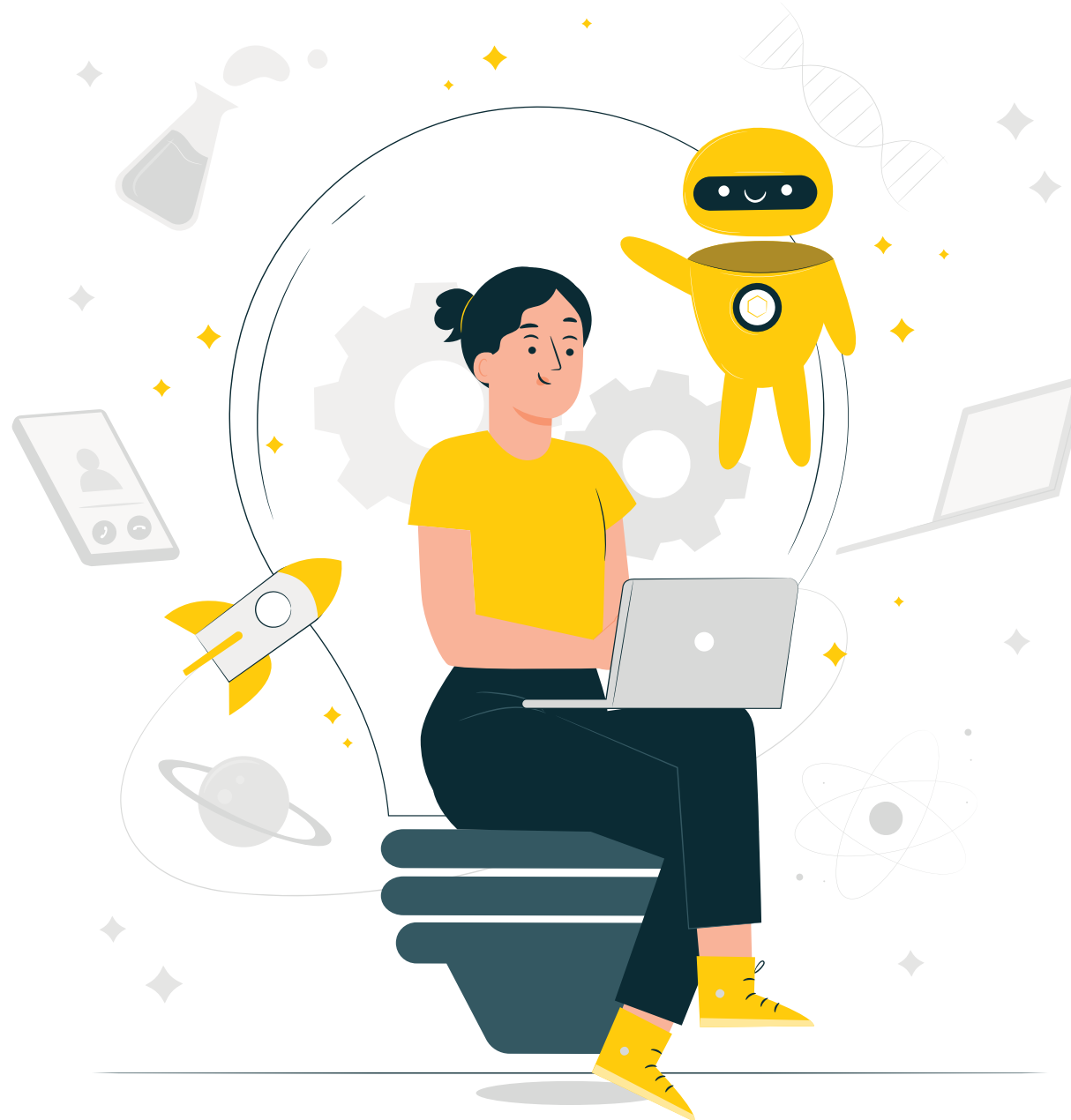
Gall myfyriwr sydd wedi llenwi'r pum dewis ar eu cais UCAS gwreiddiol ac sydd heb gael unrhyw gynigion ychwanegu dewis arall gan ddefnyddio Extra. Mae'r gwasanaeth Extra ar gael rhwng mis Chwefror a mis Gorffennaf.

Y Croeso Mawr a'r Wythnos Ymgartrefu

Y Croeso Mawr a'r Wythnos Ymgartrefu yw'r penwythnos a'r wythnos gyntaf yn y brifysgol. Bydd y Brifysgol ac Undeb y Myfyriwr yn trefnu rhaglen o weithgareddau i helpu myfyriwr i wneud ffrindiau, ymgartrefu a dysgu mwy am yr hyn i'w ddisgwyl yn ystod yr wythnosau a'r misoedd i ddod.

Ysgoloriaethau

Mae ysgoloriaethau yn debyg i fwrsariaethau, ac mae'n arian a ddyfernir i fyfyrwr nad oes yn rhaid ei dalu'n ôl. Dyfernir ysgoloriaethau am amrywiaeth o resymau ac mae bob amser yn werth gwirio'r hyn sydd ar gael.



Ffioedd a chyllid

Rydym yn sylweddoli bod cost Addysg Uwch yn ystyriaeth fawr i ddysgwyr a'u cefnogwyr. Er bod prifysgolion yn codi ffi ddysgu debyg, bydd llety a chostau byw yn amrywio yn ôl lleoliad, y math o lety sydd ar gael a ffactorau eraill. Mae llety Aberystwyth ymhlith y rhai mwyaf fforddiadwy yn y DU ac mae ein lleoliad gwledig yn gyffredinol yn golygu costau byw is.

Cymorth Ariannol

Yn Aberystwyth, rydym yn cynnig pecyn hael o ysgoloriaethau a bwrsariaethau i gefnogi ein myfyrwyr. Cymerwch olwg ar aber.ac.uk/ysgoloriaethau i gael mwy o wybodaeth.

Rydym hefyd yn cynnig Cerdyn Rheilffordd 16-25 oed am flwyddyn am ddim i fyfyrwyr israddedig yn eu blwyddyn gyntaf, gan wneud teithio rhwng eich cartref a'r Brifysgol yn fwy fforddiadwy.

I gael gwybodaeth am fenthyciadau a grantiau, ewch i wefan cyllid myfyrwyr eich llywodraeth:

Cymru - cyllidmyfyrwrycymru.co.uk

Lloegr - gov.uk/student-finance

Yr Alban - saas.gov.uk

Gogledd Iwerddon - studentfinanceni.co.uk

Mae ffynonellau cyllid posibl eraill yn cynnwys nawdd, gwaith rhan-amser neu roddion elusennol.

Efallai y bydd myfyrwyr ag anableddau yn gymwys am Lwfans Myfyrwyr Anabl, ac mae'n bosib y bydd grant ychwanegol ar gael ar gyfer costau teithio: aber.ac.uk/cymorth-anabledd

Gall ein Gwasanaethau Cymorth i Fyfirwyr a Gyrfaoedd, ac Undeb y Myfyrwyr, gynnig cyngor i fyfirwyr ynglŷn â chreu cyllideb bersonol a dangos ble i gael gwaith rhan-amser yn ystod y gwyliau neu ochr yn ochr â'u hastudiaethau. Am ragor o wybodaeth gweler:

aber.ac.uk/gwasanaethaumyfyrwyr
aber.ac.uk/gyrfaoedd



Dewis cartref oddi cartref



I lawer o ddysgwyr, mynd i'r brifysgol fydd y tro cyntaf iddynt fyw oddi cartref. Yn aml, dewis byw mewn llety prifysgol yw'r ffordd orau o sicrhau eu bod yn ymgartrefu ac yn gwneud ffrindiau yn ystod yr wythnosau cyntaf hynny. Bydd llawer o weithgareddau croesawu yn cael eu cynnal ar gyfer myfyrwyr sy'n byw mewn llety'r brifysgol a byddant yng nghwmni myfyrwyr eraill sydd yn yr un sefyllfa â nhw.

Yn Aberystwyth, rydym yn cynnig amrywiaeth o opsiynau, gan gynnwys en-suite neu gyfleusterau a rennir, gwasanaeth arlwyio neu hunanarlwyio, a stiwdios hunangynhwysol. Mae ein llety ymhlith y gorau yn y DU, gyda manau cymdeithasol a dysgu ar y safle, ac o fewn pellter cerdded hawdd i'r campws, Undeb y Myfyrwyr, Canolfan y Celfyddydau a'r Ganolfan Chwaraeon. Mae ein ffioedd llety hefyd yn cynnwys aelodaeth o'r Ganolfan Chwaraeon, sy'n golygu mynediad am ddim a diderfyn i bob dosbarth a chyfleuster.

Rydym yn gwarantu llety i bob myfyriwr blwyddyn gyntaf ac mae ein neuaddau ymhlith y rhai mwyaf fforddiadwy yn y DU.

Dysgwch fwy yma: aber.ac.uk/llety

Cefnogi ein myfyrwyr

Mae lles ein myfyrwyr yn flaenoriaeth ym Mhrifysgol Aberystwyth ac rydym yn cynnig amrywiaeth o wasanaethau i gefnogi ein myfyrwyr. Rydym yn cynnig cyngor ac arweiniad ar faterion academaidd, pryderon ariannol, anawsterau corfforol ac emosiynol, a mw.

Tiwtoriaid Personol

Mae tiwtor personol yn cael ei roi i bob myfyriwr o blith staff academaidd ei adran. Rôl y tiwtoriaid personol yw:

- cynorthwyo eu myfyrwyr i ymgyswrtu â bywyd yn y brifysgol
- trafod a thywys eu cynnydd academaidd
- eu cefnogi a'u hannog yn ystod eu hastudiaethau.



Cymorth a Lles Myfyrwyr

Mae ein tîm o gynghorwyr arbenigol yn darparu lle diogel ac yn gwarantu cyfrinachedd fel y gall myfyrwyr siarad am unrhyw faterion sy'n effeithio ar eu gallu i astudio. Mae ein gwasanaethau cymorth yn cynnwys:

- **Y Gwasanaeth Cyngor ac Arian:**
Cynigir cymorth gyda phob math o faterion, gan gynnwys llety, cynnydd academaidd a bywyd yn y brifysgol.
- **Y Gwasanaeth Hygyrchedd:**
Sicrhau bod bywyd y brifysgol yn hygyrch i bawb, gyda chymorth i fyfyrwyr ag anabledau, y rhai sydd ag anghenion dysgu penodol, y rhai sy'n gadael gofal ac unigolion eraill sydd heb gefnogaeth, megis myfyrwyr traws ac anneuaid.
- **Gwasanaeth Lles y Myfyrwyr:**
Defnyddir technegau arbennig i fagu gwydnwch myfyrwyr a'u cynorthwyo i reoli eu lles tra byddant yn y brifysgol, ac ar ôl hynny.
- **Cynllun Mentora 'Ffordd Hyn':**
Cynllun mentora cyfeillgar a chyfrinachol gan gyd-fyfyrwyr ar gyfer yr holl israddedigion newydd, sy'n cynnig cyngor un-wrth-un i gynorthwyo myfyrwyr i ymgartrefu a mwynhau eu hamser yn y brifysgol.
- **Cyngor ar Fisâu a Mewnffordd:**
Darperir cyngor arbenigol ar fisâu astudio i ddarparu fyfyrwyr rhyngwladol a myfyrwyr rhyngwladol presennol.
- **Llinell nos:**
Gwasanaeth gwrando annibynnol sy'n cael ei gynnal gan fyfyrwyr i fyfyrwyr. Mae'n cynnig llinell gymorth gyfrinachol a gwasanaeth e-bost a negeseua cyflwm.

Cofiwch, mae cyfyngiadau cyfreithiol yn atal prifysgolion rhag rhannu gwybodaeth bersonol myfyrwyr â'u rhieni, gwarcheidwaid neu gefnogwyr. Mae hyn yn golygu na fydd y Brifysgol yn gallu siarad â chi am unrhyw drafferthion y gallai eich dysgwyr eu trafod â ni. Fodd bynnag, wrth gofrestru, disgwylir i fyfyrwyr rannu manylion Cyswllt Dibynadwy y gallwn gysylltu â hwy mewn amgylchiadau penodol. Os oes pryder am les myfyriwr, mae'n bosibl y byddwn yn cysylltu â'r unigolyn hwnnw.

Cymorth Llety

Yn ein llety, mae gennym dîm penodol o Gynorthwyr Llety, sef cyd-fyfyrwyr sy'n rhoi cymorth ac arweiniad, gyda'r nod o greu amgylchedd cadarnhaol i fyw a dysgu ynddo. Os na all y Cynorthwyr Llety helpu, byddant yn eich cyfeirio at rywun sy'n gallu.

Diogelwch

Mae diogelwch ein myfyrwyr yn bwysig iawn i ni. Mae gennym dîm o swyddogion diogelwch sy'n cadw golwg ar ein safleoedd. Ar ben hyn, mae ein campws yn cael ei fonitro gan deledu cylch cyfyng ac mae angen cerdyn adnabod i gael mynediad i'r rhan fwyaf o adeiladau'r campws.

Gwasanaeth Cymorth o ran Aflonyddu a Chamymddwyn

Rydym yn darparu lle diogel a chefnogol, lle gall myfyrwyr gael gafaal ar gymorth, teimlo bod rhywun yn gwrando arnynt ac ystyried yr opsiynau sydd ar gael iddynt.

Polisiau gwrth-wahaniaethu

Mae ein hymrwymiad yn gadarn i gydraddoldeb ac amrywiaeth ac mae gennym weithdrefn glir ar gyfer ymchwilio i achosion o aflonyddu, bwlio a gwahaniaethu. Ceir mwy o wybodaeth ar ein gwefan: aber.ac.uk/cydraddoldeb

Gyrfaoedd a chyflogadwyedd

Ein nod yw sicrhau bod ein myfyrwyr yn graddio gyda'r profiadau academaidd, proffesiynol ac ymarferol i'w helpu i sefyll allan yn y farchnad swyddi a sicrhau cyflogaeth ystyrlon.

Mae ein Gwasanaeth Gyrfaoedd wrth law i gynnig cymorth ac arweiniad ar ddatblygu sgiliau, ennill profiad proffesiynol a gwneud cais am swyddi.

Mae'r Gwasanaeth:

- Yn darparu cymorth o ran datblygu CV, gwneud cais am swyddi a chyfweiliadau
- Yn cynnal digwyddiadau gyrfaoedd mawr lle gall myfyrwyr gwrdd â darpar gyflogwyr
- Yn cynnal gweithdai cyflogadwyedd a rhaglen Cymorth i Baratoi am Yrfa
- Yn cynorthwyo myfyrwyr i ystyried entrepreneuriaeth a mentor
- Yn darparu cymorth ac arweiniad gydol oes, ar ôl graddio, pryd bynnag y bo angen.

Profiad Gwaith

Mae nifer o gyrсияu yn cynnig blwyddyn integredig mewn diwydiant a gall myfyrwyr gael mynediad at Gynllun Blwyddyn mewn Gwaith y Gwasanaeth Gyrfaoedd, sy'n rhoi profiad proffesiynol perthnasol i ddysgwyr sy'n ategu eu hastudiaethau. Gall y Gwasanaeth hefyd helpu i nodi cyfleoedd profiad gwaith tymor byrrach, fel interniaethau haf, lleoliadau gwaith a gwaith rhan-amser.

Mae gan y Brifysgol gysylltiadau ag amrywiaeth o gyflogwyr lleol, cenedlaethol a rhyngwladol, gan alluogi ein myfyrwyr i gysylltu â chyflogwyr blaenllaw ar draws sectorau.



Bywyd myfyrwyr yn Aberystwyth

Ar y campws

Mae bod yn Brifysgol campws yn golygu bod mannau cymdeithasol, yn ogystal â llety a'n cyfleusterau addysgu a dysgu, i gyd o fewn pellter cerdded hawdd. Mae Undeb y Myfyrwyr wrth galon y campws ac mae'n cynnwys bar, caffi, siop a mannau i gwrrdd â ffrindiau a chymdeithasu. Mae gan yr Undeb dros 100 o glybiau a chymdeithasau, sy'n golygu bod ein myfyrwyr yn gallu dilyn diddordebau oes neu ddarganfod diddordebau newydd.

Mae'r campws hefyd yn gartref i un o ganolfannau celfyddydau mwyaf Cymru, gyda theatr, sinema, mannau arddangos, stiwdios, bwyty a bar; a'r Ganolfan Chwaraeon, gyda champfa hunan-bweru, pwll, cae pob tywydd, trac rhedeg, wal ddringo a mwy (mae pob un ohonynt am ddim i fyfyrwyr sy'n byw yn llety'r Brifysgol).

Y dref

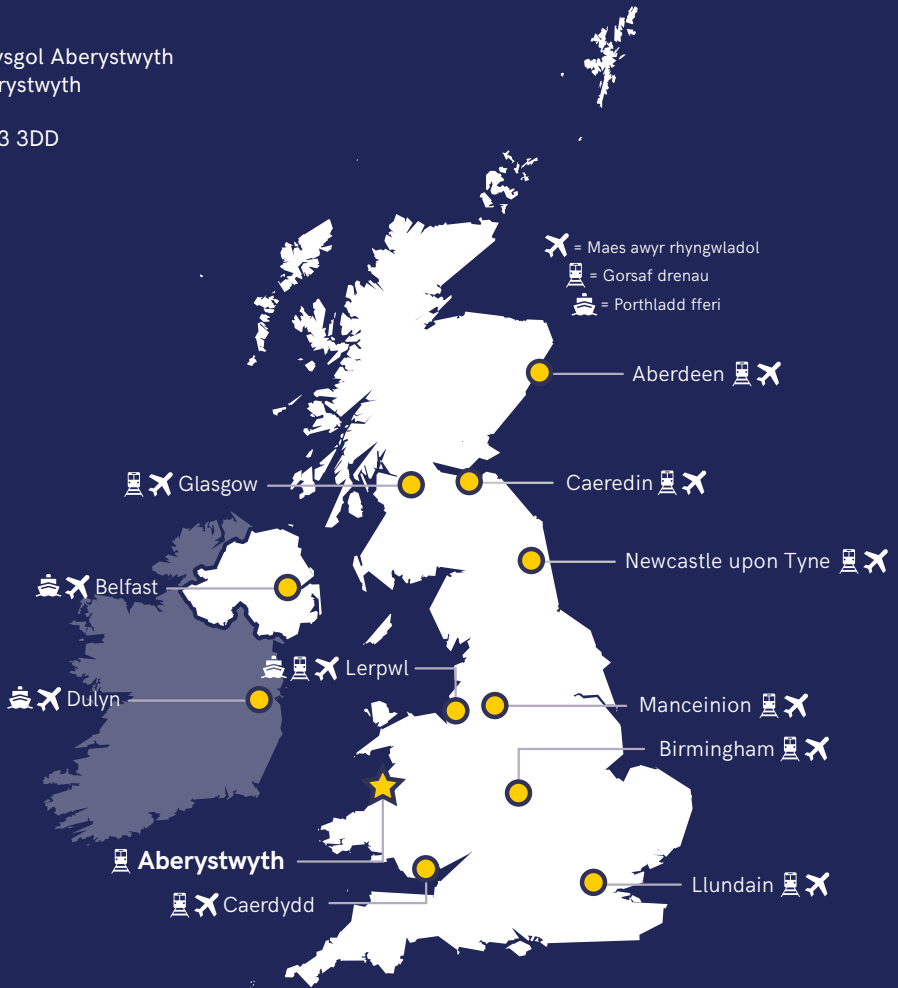
Mae Aberystwyth ei hun yn dref gyfeillgar a bywiog. Gyda llu o siopau, bwytai, caffis a bariau, mae'r dref yn cynnig amgylchedd cynhwysol a chroesawgar lle gall myfyrwyr gymdeithasu, datblygu eu hannibyniaeth a bod yr hyn y maen nhw eisiau bod.

Yr ardal gyfagos

Mae Aberystwyth ar yr arfordir, ac mae myfyrwyr yn treulio llawer o'u hamser hamdden yn cymdeithasu ar un o'r tri o draethau. Rydym hefyd wedi ein hamgylchynu gan gefn gwlad ac yn agos i Fynyddoedd y Canolbarth, sy'n golygu mai Aberystwyth yw'r lleoliad perffaith i fyfyrwyr sydd â diddordeb mewn gweithgareddau awyr agored fel padlfyrddio, heicio, beicio mynydd a dringo.



Prifysgol Aberystwyth
Aberystwyth
DU
SY23 3DD



☎ +44 (0) 1970 622021
+44 (0) 1970 623111
✉ ymholiadau@aber.ac.uk

📘 /prif.aberystwyth
📷 /prifysgol.aberystwyth
✂ /prifysgol_aber
📺 /prifysgolAberystwyth

Dyluniwyd a Chynhyrchwyd gan Marchnata Byd-eang a Denu Myfyrwyr. Mehefin 2024. Delweddau: freepik.com/stories



Argraffwyd ar bapur wedi'i ailgylchu 100%