



Credyd y llun: Mick McGrath

Newyddion **ABER**

Gwobrau Dysgu UMAber 2017

Cafodd Gwobrau Dysgu blynyddol Undeb Myfyrwyr Aberystwyth eu cynnal yn y Neuadd Fawr, Canolfan y Celfyddydau, nos Wener 5 Mai. Derbyniwyd dros 400 o enwebiadau ar gyfer 14 o wobrau yn cydnabod staff a chynrychiolwyr academiaidd ar draws y Brifysgol. Enillwyr Gwobrau Dysgu UMAber 2017 oedd:

Gwobr Arwain Cydraddoldeb
 Ruth Fowler (Adnoddau Dynol)

Gwobr Cam Nesaf
 Alison Pierse (Dysgu Gydol Oes)

Gwobr Addysgu Arloesol
 Jukka Kiukas (Adran Mathemateg)

Athro Ôl-raddedig y Flwyddyn
 Alexandros Koutsoukis (Adran Gwleidyddiaeth Ryngwladol)

Goruchwyliwr y Flwyddyn (Ôl-raddedig)
 Lucy Taylor (Adran Gwleidyddiaeth Ryngwladol)

Goruchwyliwr y Flwyddyn (Israddedig)

Jim Provan (Athrofa y Gwyddorau Biolegol, Amgylcheddol a Gwledig)

Gwobr Arwyr Etholiadau
 Adran y Gymraeg ac Astudiaethau Celtaidd

Gwobr Adborth Eithriadol
 Ian Harris (Ysgol Fusnes Aberystwyth)

Cynrychiolydd Academiaidd y Flwyddyn
 Philip Perry (Ysgol Addysg)

Tiwtor Personol y Flwyddyn
 Kim Kenobi (Adran

Mathemateg)

Hyrwyddwr Iaith Gymraeg
 Arddun Arwyn (Adran Hanes a Hanes Cymru)

Aelod Staff Ategol / Gwasanaethu'r Flwyddyn
 Helen Stockley-Jones (Canolfan Chwaraeon / Sefydliad Daeyryddiaeth a Gwyddorau Daeear)

Darlithydd y Flwyddyn
 Mark Whitehead (Sefydliad Daeyryddiaeth a Gwyddorau Daeear)

Adran y Flwyddyn
 Adran Ffiseg

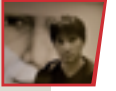
5 Car-go yn cipio GwobrMenterAber



6 Ailwampio labordy Daeyryddiaeth



8 Yn ogystal â'r swydd bob dydd



10 Sicrhau melysach dyfodol



13 Ymchwil: Peryglon rhewlifol yn Chile



Cyhoeddir *Newyddion Aber* gan y **Tim Cyfathrebu a Materion Cyhoeddus**, Prifysgol Aberystwyth.
Ffôn: 01970 622578
E-bost: cyfathrebu@aber.ac.uk
 Bydd y rhifyn nesaf o *Newyddion Aber* ar gael ym mis **Gorffennaf 2017**.
 Dyddiad cau ar gyfer y rhifyn nesaf yw **Dydd Llun 22 Mai**.

Datblygiadau newydd ym maes addysgu a dysgu

Mae chwe phrosiect wedi derbyn cyfran o £25,000 o'r Gronfa Gwella Dysgu ac Addysgu eleni.

Mae'r prosiectau oll yn anelu at wella dysgu ac addysgu a chael effaith gadarnhaol ar brofiad dysgu'r myfyrwyr.

Bydd y prosiectau llwyddiannus eleni yn edrych ar feddylfrydau tuag at ddysgu a phenwisgoedd rhithwir, dulliau hygrch o ddilyniannu DNA a mapio cysyniadau, ac yn recordio cyfweiliadau ag arbenigwyr busnes ac â'n staff ymchwil i drafod y gwaith sydd ganddynt ar y gweill.

Y chwe phrosiect a ariannwyd yw:

ABER: Meddylfryd, Uchelgais, Potensial, Hunan-reoleiddio.

Bydd y prosiect hwn yn edrych ar sut y gallwn greu meddylfrydau sy'n anelu at gynydd wrth ddysgu myfyrwyr, dan arweiniad Basil Wolf, Joanne Hamilton a Simon Payne o IBERS - £9,811.

Cloriannu'r defnydd o dechnoleg drochi i helpu i ddarparu addysg wedi'i seilio ar wyddoniaeth yn IBERS.

Bydd y prosiect hwn yn defnyddio camerâu fideo 360° i greu profiadau dysgu rhithwir. Yr enwau cyswllt yw Daniel Low a Simon Payne o IBERS - £4,974.

Beth Sydd Mor Wych Am Fy Ymchwil? Ar gyfer y prosiect hwn bydd nifer fach o fyfyrwyr israddedig yn holi staff ymchwil



yn glŷn â'u gwaith ac yn cynhyrchu recordiadau fideo/sain o'r cyfweiliadau. Yr enwau cyswllt yw Graham Lewis a Dafydd Roberts o'r Ganolfan Datblygu Staff ac Ymarfer Academaidd a'r Adran Ymchwil, Busnes ac Arloesi - £3,600.

Codi ymwybyddiaeth am Niwroamrywiaeth gyda staff Prifysgol Aberystwyth trwy Ysbrydoli.

Bydd y prosiect hwn yn hyrwyddo'r defnydd o fapio cysyniadau fel arf dysgu. Yr enwau cyswllt yw John Harrington, Janet Roland a Caroline White o'r Gwasanaethau Cymorth i Fyfyrwyr - £4,142.

BLUF: Dod â chyfarpar dilyniannu DNA cludadwy a hawdd eu defnyddio i'r ystafell ddosbarth.

Bydd y prosiect hwn yn rhoi'r dechnoleg gludadwy ddiweddaraf ar gyfer dilyniannu genynnau yn nwylo myfyrwyr israddedig. Yr enwau cyswllt yw Dr Arwyn Edwards a Dr Amanda Clare o IBERS/yr Adran Cyfrifiadureg - £4,392.

Cyfweiliadau â'r Arbenigwyr: Dod ag Enghreifftiau Busnes yn Fyw.

Bydd y prosiect hwn yn llunio casgliad o adnoddau fideo drwy gyfweild ag arweinwyr busnes o bob cwr o'r DU. Yr enwau cyswllt yw Tim Gillison a Dr Sophie Bennett o Ysgol Fusnes Aberystwyth - £1,711.



gwaithaber.aber.ac.uk



A ydych yn fyfyrwyr ym Mhrifysgol Aberystwyth sy'n chwilio am waith rhan amser sy'n talu ac yn awyddus i ennill profiad gwerthfawr ar gyfer eich CV?

Bwriad GwaithAber yw helpu myfyrwyr i ennill profiad gwaith ymarferol yn y Brifysgol. Nod allweddol y cynllun yw gwella eich sgiliau a'ch hunanymwybyddiaeth er mwyn datblygu eich cyflogadwyedd.

PA FATH O SWYDDI SYDD AR GAEL?

Mae GwaithAber yn gyfle i fyfyrwyr ennill arian wrth ddysgu. Ceir cyfleoedd gwaith mewn amryw o adrannau o Arlywodraeth, gwaith gweinyddol, swyddogaethau Llysohenadon a mwy.

Os bydd gwaith ar gael yn ystod tymor y Brifysgol, efallai y byddwch yn dewis gweithio hyd at 15 awr yr wythnos, gyda'r posibilrwydd am ragor o oriau gwaith yn ystod y gwyliau. Bydd y cyflog yn ddiabynnol ar y swydd. Gall lleoliad y gwaith fod ar unrhyw un o gampysau'r Brifysgol, gan gynnwys yr Hen Goleg. Gallwch ddewis derbyn gwaith sy'n cyd-fynd â'ch amserlen.

I gofrestru ar gyfer y cynllun GwaithAber, ewch i: gwaithaber.aber.ac.uk







*Dysgu Cymraeg Cymru
Teimlo'r Cymru
Ceredigion, Powys a Sir Gâr
Ceredigion, Powys & Carmarthenshire*

Cwrs Haf Cymraeg | Dysgu | Aberystwyth
Intensive Welsh Summer Course

31 Gorffennaf - 25 Awst | 31 July - 5 August 2017

i ddysgwyr ar bob lefel | for learners at all levels

Cwrs Cymraeg Proffesiynol
Aberystwyth 14-18 Awst 2017 | i siaradwyr rhugl



Pris o £185 am un wythnos ddibreswyl, mae opsiwn preswyl hefyd ar gael
Priced from £185 for 1 week as a non-resident, residential options available

0800 876 6975 | learnwelsh@aber.ac.uk





Colofn yr Is-Ganghellor

Wrth i mi ysgrifennu'r golofn hon, mae cryn sylw yn y papurau newydd nid yn unig am yr ymgyrchu etholiadol yng Nghymru a'r DU ond hefyd am gan niwrnod cynta'r Arlywydd Trump. Mae wedi dod yn draddodiad bellach i fwrw barn ar arweinydd newydd ar ddiwedd yr hyn sy'n aml yn cael ei ystyried yn gyfnod mis mêl yn y swydd.

Cwta 45 niwrnod sydd ers i mi ddechrau fel Is-Ganghellor a dwi'n gobeithio na fyddwch yn mynd ati i gloriannu'n rhy gyflym. Mae'r ychydig wythnosau diwethaf ers i mi ymuno ar y 3ydd o Ebrill wedi bod yn brysor â dweud y lleiaf. Diolch i chi gyd am estyn croeso hael a chynnes i mi. Rwyf wedi bod yn ceisio cwrdd â chynifer o staff â phosib, drwy ymweld ag Athrofeydd ac Adrannau Gwasanaethau Proffesiynol yn ogystal â chynnal cyfres o sesiynau holi ac ateb ar ein tri champws. Hoffwn ddiolch i bawb a ddaeth i'r cyfarfodydd hynny ac i'r rheiny ohonoch nad oedd yn gallu mynychu, fe ddaw cyfleoedd eraill maes o law. Rwyf hefyd wedi dweud - ac mae hyn yn gynnig gwbl ddiwyll - bod croeso i chi anfon e-bost at is-ganghellor@aber.ac.uk ac mi wnâi ymateb.

Roedd y materion a godwyd ymhob un o'r cyfarfodydd staff yma yn ddigon tebyg. Fe ddywedais fwy nag unwaith ein bod yng nghanol trafodaethau arbennig o heriol o ran y gyllideb. Wrth i mi sgwennu'r golofn hon, parhau mae'r trafodaethau hynny am ein sefyllfa ariannol a'r ffordd orau o osod y Brifysgol ar droedle cadarn at y dyfodol. Mae yna ddyddiau anodd nid yn unig o'n blaenau ni ond y sector yn gyffredinol wrth i ni geisio mantol'n cyllidebau ac addasu i heriau a newidiadau'r amgylchedd addysg uwch hynod gystadleuol sydd ohoni.

Ochr yn ochr â'r trafodaethau dwys hyn (ac fe gewch ddiweddariad gennyf ar e-bost neu ar-lein gan eu bod dal yn



mynd rhagdynt), mae gofyn i ni edrych hefyd at y tymor hwy. Daw'n cynllun strategol pum mlynedd i ben ym mis Rhagfyr ac mae angen un newydd yn ei le erbyn mis Ionawr 2018. Rwyf am sicrhau bod pob aelod o staff yn cael cyfle i gyfrannu at ddatblygiad y cynllun hwn, ynghyd â myfyrwyr a'r gymuned ehangach. Bydd y gweithdai a'r grwpiau ffocws Dartlet gyda myfyrwyr a staff yn bwydo i mewn i'r broses hon, ond rwyf hefyd yn awyddus i glywed eich syniadau chi am ffyrdd arloesol o gasglu barn a gwneud yn siŵr bod llais y staff yn cael ei glywed yn glir.

Bydd y cynllun strategol nesaf yn mynd â ni y tu hwnt i'n pen-blwydd yn 150 oed. Byddwn ni'n cyrraedd y garreg filltir honno yn 2022 ac erbyn hynny, fy ngobaith yw y bydd y penderfyniadau anodd yr ydym yn gorfod eu hystyried yn 2017 y tu cefn i ni. Fel eich Is-Ganghellor, nid ailstrwythuro ar raddfa eang yw fy mwriad o gwbl. Fodd bynnag y mae gofyn i mi weithredu newidiadau angenrheidiol er mwyn sicrhau bod Aber yma o hyd mewn 150 mlynedd arall, yn Brifysgol uchel ei pharch o ran safon ei addysgu a'i ymchwil dwys sy'n cynnig profiad eithriadol i fyfyrwyr tra'n gwasanaethu ei chymuned, Cymru a'r byd.

Yr Athro Elizabeth Treasure
Is-Ganghellor



Cymrodyr Cymdeithas Ddysgedig Cymru

Etholwyd chwe aelod o Brifysgol Aberystwyth yn Gymrodyr Cymdeithas Ddysgedig Cymru ar 27 Ebrill:

- Yr Athro Elizabeth Treasure, Is-Ganghellor
- Yr Athro Iwan Morus, Athro Hanes yn yr Adran Hanes a Hanes Cymru
- Yr Athro Michael Woods, Athro Daearyddiaeth Ddynol a Gwyddorau
- Cymdeithasol Trawsnewidiol yn yr Adran Daearyddiaeth a Gwyddorau Daear
- Yr Athro Peter Barry, Athro Emeritws yn yr Adran Saesneg ac Ysgrifennu Creadigol
- Yr Athro Howard Williams, Athro Emeritws yn yr Adran Gwleidyddiaeth Ryngwladol
- Yr Athro Richard Rathbone, Athro Er Anrhydedd yn yr Adran Hanes a Hanes Cymru

Marchnata Aber

Mae strategaeth recriwtio a marchnata uchelgeisiol yn cael ei datblygu ar gyfer y Brifysgol, dan arweiniad tîm sy'n cynnwys y Cyfarwyddwr Cyllid Daniel Benham, Pennaeth Darpariaeth Gydwethredol Sue Moss, Pennaeth yr Adran Seicoleg yr Athro Nigel Holt, ac ymgynghorydd marchnata annibynnol, Bob Kerwin. Daniel Benham sy'n amlinellu amcanion y tîm, a rôl hanfodol aelodau staff yn y broses:

Bydd unrhyw un sydd wedi gweithio mewn addysg uwch am nifer o flynyddoedd yn gwybod bod y sector yn mynd drwy newid mawr o bryd i'w gilydd.

Rydym ar hyn o bryd yn byw drwy gyfnod a fydd yn ôl pob tebyg yn cael ei weld fel trobwynt ar gyfer y sector, gyda chystadleuaeth gynyddol ddwys rhwng prifysgolion am fyfyrwyr sydd bellach yn brif ffynhonnell incwm.

Yn y cyd-destun hwn, cafodd tîm bach

ei sefydlu ddiwedd y llynedd i ddylunio a datblygu darpariaeth recriwtio a marchnata heb ei ail ym Mhrifysgol Aberystwyth.

Fel rhan o weithgareddau'r tîm, penderfynwyd gofyn am gymorth gan arbenigwyr blaenllaw ym maes marchnata addysg. Yn dilyn proses gaffael, penodwyd cwmni Dartlet sy'n arweinwyr yn y farchnad hon.

Bydd eu gwaith yn helpu'r Brifysgol i amlygu nodweddion Prifysgol Aberystwyth yn well, a phennu'r ffordd orau o leoli'r Brifysgol yn y farchnad yng Nghymru, y DU ac yn rhyngwladol. Y gwaith lleoli fydd yn gosod llwyfan a fydd yn sail ar gyfer adeiladu strategaeth farchnata.

Mae nifer o weithdai rhyngweithiol a grwpiau ffofws, ynghyd ag arolwg ar-lein, wedi cael eu datblygu ar ein cyfer gan Dartlet. Caiff eu canfyddiadau eu cyflwyno a'u trafod gan y Cyngor ym mis Mehefin cyn cael eu rhannu ar draws y

Brifysgol gyfan, gyda chyfres o sesiynau dwy awr o hyd yn cael eu cynnal ddydd Llun 26 a dydd Mawrth 27 o Fehefin.

Ochr yn ochr â'r gweithgaredd hwn, mae'r tîm, a'r ymgynghorydd marchnata proffesiynol Bob Kerwin, yn dechrau diffinio strategaethau, negeseuon a phrosesau marchnata, gan dynnu ynghyd y gwaith mae angen i bawb ei ystyried er mwyn sicrhau recriwtio effeithiol o ran myfyrwyr.

Mae mewnbwn staff a'n cymuned ehangach o randdeiliaid yn allweddol wrth ddatblygu a gweithredu'n strategaeth newydd felly ar ran y tîm, hoffwn ddiolch i chi am eich cyfraniadau hyd yma ac yn y dyfodol.

Os oes gennych unrhyw gwestiynau neu sylwadau, anfonwch e-bost at dartlet@aber.ac.uk.

Daniel Benham
Cyfarwyddwr Cyllid

Llwyddiant ym mynegai Stonewall yn destun balchder

Mae'r Brifysgol wedi dringo dros 100 safle ym Mynegai Cydraddoldeb yn y Gweithle Stonewall ar draws y DU, sy'n mesur ei chryfder fel cyflogwr cynhwysol. Mae'r mynegai blynyddol yn cael ei ddefnyddio i asesu eu cyflawniadau a'u cynnydd ar gynhwysiant staff lesbiaidd, hoyw, deurywiol a thrawsrywiol (LGBT) yn y gweithle.

Eleni mae'r Brifysgol wedi dringo 121 o safleoedd i rif 116 ar draws y DU a'r 12fed cyflogwr gorau yng Nghymru.

Mae Rhwydwaith LGBT Staff PA yn cwrdd unwaith y mis. Mae rhagor o wybodaeth am y grŵp ar gael ar y weddalen - www.aber.ac.uk/cy/supporting-staff/lifestyle/aberglb&network.



Yn dathlu llwyddiant y Brifysgol ym mynegai Stonewall mae: (chwith i'r dde) Debra Croft, Cyfarwyddwr Cydraddoldeb, Gary Reed, Cyfarwyddwr Ymchwil, Busnes a Menter, Ruth Fowler Swyddog Cyfathrebu a Chydraddoldeb a'r Athro John Grattan, Dirprwy Is-Ganghellor Profiad y Myfyrwyr ac rhyngwladol

Myfyriwr Israddedig y Flwyddyn



Kieran Stone (canol) yn derbyn ei wobwr oddi wrth y noddwr Andy Brown o FDM Group a'r awdur a'r cyflwynydd teledu Konnie Huq.

Mae myfyriwr o Brifysgol Aberystwyth wedi cyrraedd y brig yng Ngwobrau Myfyrwyr Israddedig y Flwyddyn TARGETjobs. Fe gipiodd Kieran Stone, sy'n astudio Deallusrwydd Artiffisial a Roboteg, y wobwr ar gyfer Myfyriwr Israddedig Cyfrifiadureg, TG a Ffiseg y Flwyddyn.

Derbyniodd Kieran y wobwr oedd wedi ei noddi gan FDM Group gan yr awdur a'r cyflwynydd teledu Konnie Huq mewn seremoni yn Canary Wharf, Llundain ar 22 Ebrill 2017.

Sefydlwyd Gwobrau Myfyrwyr Israddedig y Flwyddyn TARGETjobs wyth mlynedd

yn ôl ac fe ddaeth 3,441 o geisiadau o brifysgolion ledled y DU i law eleni.

Roedd tri chymal i'r broses asesu gan gynnwys asesiad ar-lein gyda phroffion rhesymu sefyllfaol, rhifiadol ac anwythol, ac asesiad personol gyda noddwr y gwobrau unigol cyn llunio rhestr fer o ddeg ar gyfer y rownd derfynol ym mhob un o'r deuddeg categori.

Fel rhan o'i wobwr, mae Kieran yn ennill interniaeth mis o hyd yn swyddfeydd yr FDM Group yn Llundain a'i fwriad yw mynd yno yn yr haf wedi iddo gwblhau ei astudiaethau yn Aberystwyth.

Car-go yn cipio GwobrMenterAber

Mae cerbyd cyflenwi di-yrwrw cysyniadol a ddatblygwyd gan dîm o fyfyrwyr a chyn-fyfyrwyr Prifysgol Aberystwyth wedi derbyn hwb o £10,000 ar ôl ennill GwobrMenterAber 2017.

Crëwyd Car-go gan y myfyrwyr Ariel Ladegaard ac Aparajit Narayan, a'r cyn-fyfyrwr Pasi William Sachiti.

Cyflwynwyd siec o £10,000 i Ariel a Pasi gan enillydd *The Apprentice* Alana Spencer ar ôl i feirniaid GwobrMenterAber gefnogi eu cysyniad ar 27 Mawrth 2017 (yn y llun).

Mae Car-go, sy'n cael ei ddisgrifio fel y cerbyd sy'n "berffaith ar gyfer dosbarthu mewn ardaloedd preswyl", yn defnyddio cyfuniad o roboteg uwch a thechnoleg cerbydau di-yrwr. Ei nod yw lleihau "costau cyflenwi'r filltir olaf" yn sylweddol.

Roedd Car-go yn un o chwe syniad i gyrraedd y rownd derfynol i'w hystyried gan feirniaid GwobrMenterAber 2017, panel a oedd yn cynnwys cyn-fyfyrwyr o Aberystwyth sydd wedi profi llwyddiant ym myd academia, diwydiant a bancio.

Bydd tîm Car-go yn defnyddio arian GwobrMenterAber, a roddir gan gynfyfyrwyr Aberystwyth drwy Gronfa Aber, i adeiladu eu prototeip cyntaf.



Myfyriwr o Aber yn ennill dwy wobwr am fentergarwch



Mae myfyriwr israddedig Busnes a Rheolaeth blaengar o Brifysgol Aberystwyth wedi ennill dwy wobwr o fri mewn cystadleuaeth genedlaethol i ddod o hyd i'r mentergarwyr ifanc mwyaf dawnus yng Nghymru.

Cyflwynwyd gwobrau Entrepreneur y Dyfodol a Busnes Gorau Addysg Uwch i James Bryan, myfyriwr ail flwyddyn Busnes a Rheolaeth, yn rownd derfynol cystadleuaeth Dathlu Syniadau Mawr a gynhaliwyd yn Stadiwm Dinas Caerdydd ar 30 Mawrth 2017 gan Julie James AC, Gweinidog Sgiliau a Gwyddoniaeth (yn y llun).

Enillodd James y wobwr am ei ap arloesol *Snapsearch - for Snapchat*, a lansiodd ar Apple iTunes ac ar <http://snapsearchapp.co> ym mis Hydref 2015.

"Mae Snapsearch yn gwella profiad defnyddwyr yn sylweddol ac mae'n eu galluogi i gysylltu â'i gilydd yn well ar Snapchat. Mae'n gwneud Snapchat yn haws i'w ddefnyddio,

yn fwy diogel ac yn fwy o hwyl," esboniodd James, 20, a gafodd y syniad am Snapsearch tra ei fod yn y chweched dosbarth.

Mae Dathlu Syniadau Mawr yn gystadleuaeth ar gyfer pobl 16-25 oed yng Nghymru, a gall unigolion a grwpiau gynnig eu syniadau busnes neu brosiectau busnes sydd eisoes ar waith. Yn y digwyddiad yng Nghaerdydd, gwahodddwyd deg ymgeisydd a oedd wedi cyrraedd y rhestr fer i roi munud o gyflwyniad ynglŷn â'u syniad neu fusnes i banel o feirniaid, ac roedd gan y panel dair munud pellach i ofyn cwestiynau.

Ap achub mewn trychineb naturiol GeoRescue yn ennill gwobr Her SatelLife

Mae Elliot Vale, sy'n astudio Ffiseg a Ffiseg y Planedau, wedi ennill cyfle i gyflwyno ei syniad am ap achub mewn trychineb naturiol i gynrychiolwyr mewn cynhadledd flaenllaw am y Gofod.

Bu Elliot yn gweithio ar yr ap cysyniadol GeoRescue gyda Tia Mountain, myfyriwr ym Mhrifysgol Gorllewin Lloegr. Bydd y ddau yn cyflwyno GeoRescue yng Nghynhadledd UK Space 2017 sy'n cael ei chynnal ym Manceinion o 30 Mai - 1 Mehefin.

Cynlluniwyd GeoRescue er mwyn cynorthwyo pobl sy'n byw neu'n teithio mewn ardaloedd lle mae perygl o drychineb naturiol yn uchel, ac mae'n darparu gwybodaeth mewn amser real ar drychinebau sy'n cael eu rhagweld, yn debygol neu'n digwydd.

Y nod hefyd fydd arwain pobl allan o'r ardal yr effeithiwyd arni gan ddefnyddio uwch wasanaethau mapiau. Unwaith y bydd yr ap yn weithredol, bydd yn gyrru signal allan gan ddefnyddio GPS i ddynodi lleoliad person er mwyn cynorthwyo



gwasanaethau chwilio ac achub. Mae GeoRescue yn un o ddeuddeng enillydd Her SatelLife Asiantaeth Ofod y DU.

Roedd y gystadleuaeth, a oedd yn cynnig £50,000 mewn gwobrau, yn ceisio syniadau ysbrydoledig gan bobl ifanc 11 i 22 oed ar sut gellid defnyddio data lloeren i wella bywyd ar y Ddaear.

Fel rhan o'u gwobr enillodd Elliot a Tia £5,000 a chyfle i gyflwyno eu syniad i banel o 'ddreigiau' o sector gofod y DU ym mis Mehefin.

Eu gobaith yw y gallai'r cyflwyniad hwn arwain at ddatblygu eu syniad yn ap gweithredol allai achub bywydau.



Ailwampio labordy Daearyddiaeth

Mae labordy cemeg a dadansoddi ffisegol traddodiadol o'r 1970au yn yr Adran Daearyddiaeth a Gwyddorau Daeare (ADGD) wedi cael ei drawsffurfio'n gyfleuster gwyddoniaeth o'r radd flaenaf.

Gyda buddsoddiad o dros hanner miliwn o bunnoedd, roedd y gwaith o ailwampio Labordy Kidson C66 yn Adeilad Llandinam yn cynnwys gwella'r adeiledd thermol i'w wneud yn fwy ynni-ffeithlon, a gosod offer dysgu ac addysgu clyweled newydd.

Mae cynllun yr ystafell wedi cael ei newid i greu gofod dysgu, arddangos, ac addysgu cydweithredol ac amlswyddogaethol i fyfyrwyr yr adran.

Mae Nia Jeremiah o'r Adran Datblygu Ystadau, a oedd yn gyfrifol am gyflwyno'r prosiect yn egluro: "Mae'r cynllun hwn wedi bod yn heriol a chyffrous i Dîm y Prosiect, a weithiodd yn agos â chydweithwyr o'r ADGD i lunio briff prosiect uchelgeisiol, ac a oruchwyliodd y gwaith ar y safle. Mae'r cyfleuster arbennig hwn yn cynorthwyo arddulliau newydd o addysgu, yn caniatáu dulliau mwy modern o gynnal arbrofion a chofnodi data, a bydd yn ehangu profiad dysgu'r myfyrwyr yn fawr."

Dywedodd Dr Tom Holt, darlithydd yn yr ADGD: "Ar ôl defnyddio Labordy Kidson dros y 13 mlynedd diwethaf fel myfyriwr, arddangoswr a bellach fel darlithydd Daearyddiaeth Ffisegol, rwy'n hynod o gyffrous ynglŷn â'r gwaith ailwampio. Rydym wedi addysgu ac ysbrydoli miloedd o fyfyrwyr yn C66 dros y blynyddoedd ac rwy'n siŵr eu bod oll yn cofio'u hamser yn y labordy a'r staff amrywiol a wnaeth eu tywys drwy eu sesiynau ymarferol. Rwy'n hynod o gyffrous dros fy hun, fy nghydweithwyr, ond yn fwy na dim, dros ein myfyrwyr sydd bellach â mynediad i'r offer a'r

cyfleusterau addysgu diweddaraf yn ein labordy gwyddorau ffisegol arbennig."

Cafodd y labordy newydd ei offren mewn pryd ar gyfer sesiwn ymarferol cyntaf

Semester 2 ym mis Chwefror. Bydd yr agoriad swyddogol yn cael ei gynnal yn ystod yr haf, yn rhan o ddathliadau canmlwyddiant yr ADGD.

Gwelliannau i'r Ystâd

Yng nghyswllt y buddsoddi parhaus a wneir yn ein hadeiladau a'n campysau, mae cyfnod prysura'r flwyddyn ar y trothwy i Adran yr Ystadau. Dros fisoedd y gaeaf mae'r adran wedi bod yn cynllunio a chwblhau prosesau tendro, ac maent yn edrych ymlaen at weld y gwaith yn dwyn ffrwyth.

Mae'r prosiectau sydd ar y gweill yn cynnwys:

- gosod lifft ar y piazza er mwyn hwyluso mynediad i Ganolfan y Celfyddydau ac Undeb y Myfyrwyr;
- parhau i osod bwyleri newydd mewn adeiladau academiaidd a phreswyl;
- rhoi wyneb newydd ar y ffyrdd ac ar faes parcio Edward Llwyd;
- parhau i adnewyddu toiledau;
- ailaddurno coridorau, grisiau a chynteddau;
- gwella goleuadau stryd, sydd bellach yn ei drydydd cyfnod;
- to newydd i adeilad Cledwyn;
- gwaith i wella pont a sbardun Cledwyn er mwyn mynd i'r afael â diffygion strwythurol, ychwanegu sgrin newydd i ddiogelu'r adeiladwaith rhag y glaw trwy osod cladin newydd, gosod unedau gwydr dwbl newydd a gosod arwyneb newydd ar y to;
- llawr newydd ar gyfer ystafelloedd newid y Ganolfan Chwaraeon.

Yn ogystal â hyn, gwneir gwelliannau i'r tiroedd ac mae gan yr adran gynlluniau i blannu rhagor o dyweirch blodau gwylt, yr un peth â'r rhai sydd wrth ymyl Adeilad Hugh Owen. Mae nifer fawr o staff, myfyrwyr ac ymwelwyr wedi dweud cymaint y maent yn hoffi hyn.



Golwg ar... Fforwm y Staff Gweinyddol

Mae Fforwm y Staff Gweinyddol yn ddigwyddiad rheolaidd a drefnir gan staff Proffesiynol, Gweinyddol a Chynorthwyol ar gyfer Staff Proffesiynol, Gweinyddol a Chynorthwyol. Er mwyn cael gwybod mwy am y fforwm, siaradodd *Newyddion Aber* â dau aelod o'r tîm trefnu, sef Sue Clarke a Jean Jones.

Dywedwch ychydig am Fforwm y Staff Gweinyddol

Diben y Fforwm Gweinyddol yw rhannu gwybodaeth, profiad a sgiliau â'n gilydd. Rydym yn ceisio sicrhau bod y sesiynau yn rhyngweithiol, defnyddiol, diddorol ac yn sbort.

Y nod yw rhannu'r ymarfer gorau a rhoi gwybod i'r staff am y newidiadau sy'n digwydd yn y Brifysgol, yn ogystal â chyflwyno'r darlun ehangach ar draws y Brifysgol a'r sector Addysg Uwch cyfan.

Mae rhai o'n sesiynau mwyaf poblogaidd wedi canolbwyntio ar ddatblygu personol a phynciau'n ymwneud ag iechyd a lles, megis ein sesiwn ar ymwybyddiaeth ofalgar.

Mae'r Fforwm wedi datblygu rôl fel cyfrwng i siarad ar ran y staff, yn helpu i gynrychioli safbwyntiau'r staff gweinyddol, clerigol a thechnegol i uwch reolwyr y Brifysgol.

Wrth wraidd y Fforwm yw'r nod o'n helpu ni i roi mwy o gymorth i'n gilydd,

ac mae'n cynnig cyfle i ddod i adnabod pobl o'r tu allan i'ch gweithle arferol.

Pwy gaiff ddod i Fforwm y Staff Gweinyddol?

Unrhyw aelod o staff y Brifysgol sy'n gwneud swydd broffesiynol, weinyddol, glerigol neu gynorthwyol. Mae aelodaeth yn hollol wirfoddol.

Pa mor aml y mae Fforwm y Staff Gweinyddol yn cael ei gynnal, a sut beth yw'r cyfarfodydd?

Fel rheol, anelwn at gynnal 5-6 Fforwm ymhob blwyddyn academiaidd. Mae pob Fforwm yn para rhyw ddwy awr ond mae'r trefniadau'n hyblyg, ac fe rennir pob cyfarfod yn ddwy sesiwn, ac mae pobl yn cael dewis dod i un sesiwn neu'r ddwy.

Rydym hefyd yn cynnal cynhadledd fach bob blwyddyn, gyda thema gyfoes allweddol i'r diwrnod.

Beth yw'r manteision eraill o fod yn rhan o Fforwm y Staff Gweinyddol?

Mae gennym safle SharePoint gweithredol

(<https://prifysgolaber.sharepoint.com/sites/groups/admin-staff-forum/default.aspx>) lle y rhannwn wybodaeth a thafleuni o bob sesiwn.

Rydym hefyd yn ymdrechu i dynnu sylw at gyfleoedd am ddatblygu personol drwy hyfforddiant neu godi ymwybyddiaeth o rolau mewn meysydd newydd.

Mae aelodau'r Fforwm Gweinyddol hefyd yn cael gwybodaeth am sesiynau amser cinio, digwyddiadau mewnol ac allanol ac fe allent ddefnyddio'r safle SharePoint i ofyn cwestiynau i staff gweinyddol eraill neu i gael cyngor.

Pwy sydd ar y tîm trefnu?

Mae croestoriad go iawn o wahanol rannau o'r Brifysgol:

Jean Jones (ADHGS/Daearyddiaeth a Gwyddorau Daeaar), Sue Clarke (Datblygu Proffesiynol/Astudiaethau Gwybodaeth), Stuart Beckley (IBERS), Fran Disbury (Addysg), Ruth Fowler (AD), Anka Furlan (ACD), Dominika Komaniacka (ABG), Alan Macmillan (SAACH) a Ceris Medhurst-Jones(ACD)

Rydym yn cyfarfod yn rheolaidd i gynllunio'r rhaglen ac rydym yn croesawu unrhyw syniadau am sesiynau, felly cofwch gysylltu â ni os hoffech gael gwybod mwy am fater penodol, neu os hoffech godi ymwybyddiaeth am rywbeth sy'n berthnasol i'ch cydweithwyr.

Beth sydd yn yr arfaeth i Fforwm y Staff Gweinyddol?

Bydd ein Fforwm olaf i'r flwyddyn academiaidd hon yn cael ei gynnal ar 13 Mehefin, pan fydd yr Athro Elizabeth Treasure yn annerch y Fforwm - os ydych am gofrestru, cadwch lygad ar agor am ein neges ebost neu ewch i wefan Canolfan Datblygu Staff ac Ymarfer Academiaidd. Rydym hefyd wrthi'n cynllunio ein cynhadledd fach a gynhelir ym mis Rhagfyr.

Ebost: adfstaff@aber.ac.uk

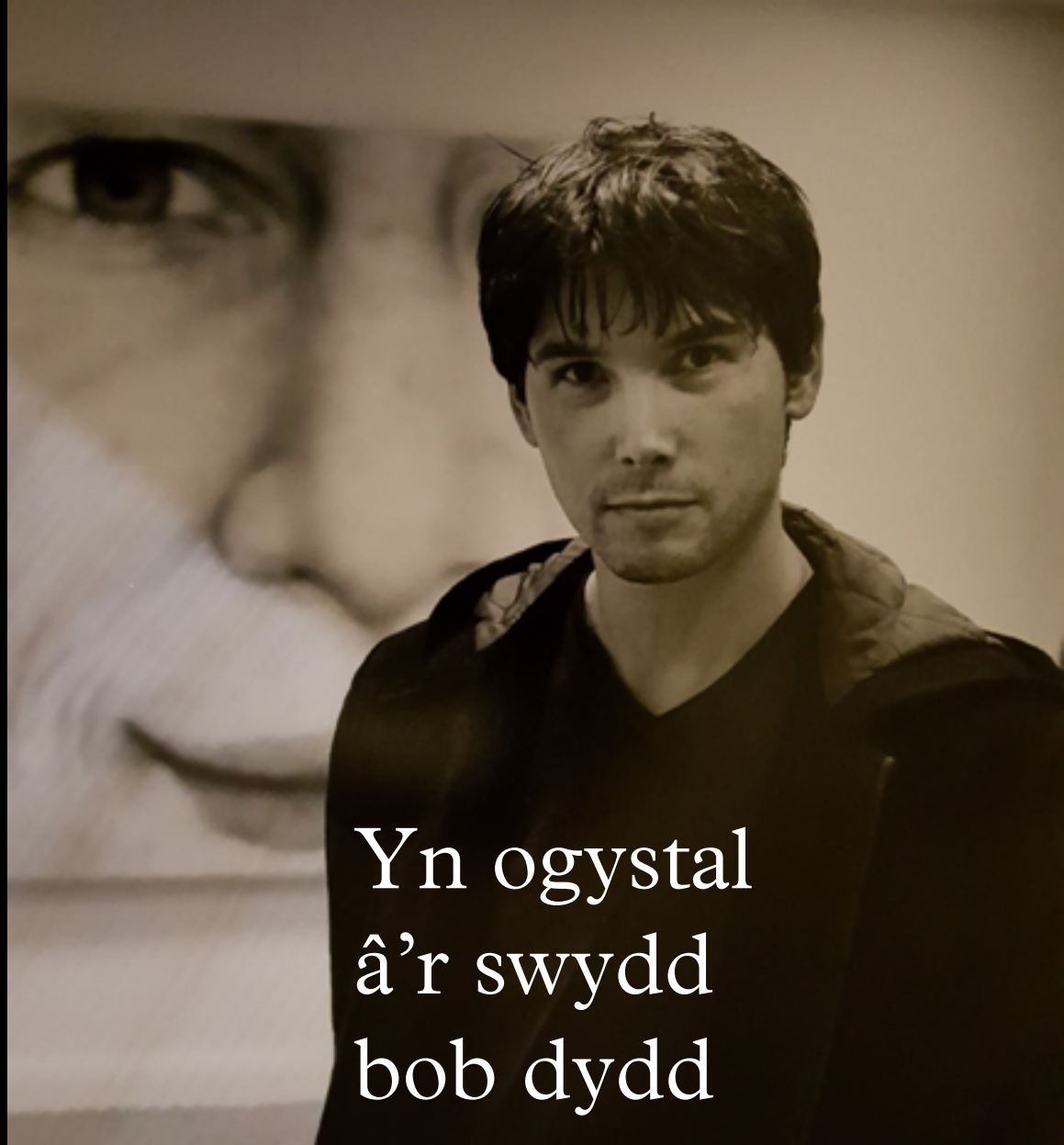
Facebook: www.facebook.com/adfstaff

Trydar: @adfstaff



Mae aelodau o'r tîm trefnu Fforwm y Staff Gweinyddol. Chwith i'r Dde: Ceris Medhurst-Jones, Fran Disbury, Stuart Beckley, Jean Jones, Sue Clarke, Alan Macmillan. Ddim yn y llun: Ruth Fowler, Anka Furlan, Dominika Komaniacka.

Goruwchwyliwr TG gyda Gwasanaethau Gwybodaeth yw Michael Roberts. Fodd bynnag, yn ogystal â'r swydd bob dydd, mae'n arlunydd dawnus, ac yn arbenigo mewn portreadau tra-manwl sy'n darlunio, mewn manylder micoscrogig, gymhlethdod arwyneb wynebau. Gwelwyd Michael yn ddiweddar ar *SkyArts Portrait Artist of the Year*, lle cafodd ei ddangos yn paentio portread o'r actor Freddie Highmore.



Yn ogystal â'r swydd bob dydd

Pryd ddaethoch chi i Aberystwyth gyntaf?

Fe ddois i Aberystwyth tua 14 blwyddyn yn ôl. Cafodd un o'm darluniau ei ddangos yn yr Oriol Portreadau Cenedlaethol, ac ar ôl hynny penderfynais astudio celf ymhellach, gyda'r bwriad o wella fy sgiliau, felly dyma ddod i Aber i astudio am radd meistr.

Pryd y datblygodd chi eich diddordeb arbennig mewn portreadu croen dynol gyda'r fath fanylder meicoscrogig?

Gwelais wrth baentio portreadau fy mod yn cael fy nenu fwyfwy at y manylion bychan iawn, y ffordd y maent yn ymrwymo unigolion wrth eu natur fel organeb fiolegol, rhywbeth sy'n eu gwneud yn unigolion ond hefyd yn awgrymu eu bod yn perthyn i rywbeth y tu hwnt iddynt eu hunain. Rwyf hefyd yn ymddiddori yn y ffordd mae'r manylion grymus hyn yn gwahaniaethu oddi wrth ddelfrydau y diwydiant harddwch cyfoes.

Sut byddwch chi'n dewis y bobl yr hoffech eu peintio?

Byddaf yn ceisio dewis pobl a chanddyn nhw wynepryd, lliwiau a mathau croen diddorol. Yn ddiweddar rydw i wedi cael fy nenu fwyfwy at beintio aelodau o fy nheulu agos - mae gen i ddiddordeb gweld a oes elfennau seicolegol

yn dechrau dangos yn yr hyn sydd fel arall yn astudiaethau dadansoddol o'r ffordd mae rhywun yn edrych.

Beth fyddwch chi'n hoffi ei wybod am y sawl a bortreadir cyn i chi eu peintio?

Y tu allan i'm teulu agos, nid yw personoliaeth y sawl a bortreadir o ddiddordeb i mi, felly rwy'n fodlon ar wybod ychydig iawn amdanynt. Dim ond eu hymddangosiad rwy'n dymuno'i gyfleu.

Pa artistiaid sy'n dylanwadu fwyaf ar eich gwaith?

Chuck Close oedd y dylanwad pwysig cyntaf; ar y cychwyn ceisiais efelychu ei arddull ffotorealistig hynod o fanwl. Ochr yn ochr â Close mae gwaith cnawdol Jenny Saville a Lucian Freud wedi dylanwadu'n gryf ar fy ngwaith; maent yn llwyddo i greu cyswllt rhwng yr edrychwyr, yr artist a'r sawl a baentir trwy ail-greu hydeimledd cnawd a chroen. Rwyf hefyd yn cael fy nylanwadu gan yr Hen Feistri - Van Eyck, Johannes Vermeer, Rubens, Rembrandt, Da Vinci - i enwi dim ond ychydig.

Soniwch sut beth roedd bod yn rhan o *SkyArts Portrait Artist of the Year 2017*?

Roedd yn gryn hwyl, ac fe wnes i fwynhau'r cyfle i gyfarfod y cyflwynwyr, yr enwogion a'r artistiaid eraill. Roedd y cyfnod amser yn anodd i mi. Fel rheol byddaf yn gweithio ar baentiad am fisoedd,

ond ar y sioe dim ond pedair awr oedd gen i, felly roedd hynny'n eitha llethol. Roeddwn hefyd yn dioddef o annwyd hynod drwm ac ar adegau roeddwn i'n teimlo mod i bron â llewygu, felly doedd hynny ddim yn ddelfrydol.

Beth yw eich hoff atgof o'r sioe?

Brecwast.

Pa gyngor sydd gennych i'w gynnig i rywun sydd eisiau bod yn arlunydd?

Fy nghyngor fyddai peidio â rhoi'r gorau iddi. Gall paentio a lluniadu fod yn anodd iawn ar adegau ac os na fydd pethau'n troi allan fel byddech chi'n dymuno, daliwch ati. Mae camgymeriadau yn rhan anhepgor o'r broses ddysgu. Os nad yw rhywbeth yn gweithio'n dda, ewch oddi wrtho am ysbaid, edrychwch sut mae pobl eraill wedi datrys pethau tebyg, a rhowch gynnig ar ddulliau gwahanol.

Beth sydd ar y gorwel i chi a'ch celfyddyd?

Rwy'n gobeithio cael portread yn yr Oriol Portreadau Cenedlaethol eto y flwyddyn nesaf. Mae gen i bortread o fy merch bum mlwydd oed rydw i'n gweithio arno, ac mae'n dod ymlaen yn bur dda.

Rwyf hefyd yn gweithio ar dirlun - darlun o'r Llyfrgell Genedlaethol - ac rwy'n gobeithio y bydd yn barod ar gyfer yn haf. Mae fy ngwraig a minnau wedi cael ychwanegiad newydd hardd i'r teulu, Dylan, felly mae dod o hyd i amser braidd yn anodd!



Uchod: 'Y Môr'
Chwith: 'Llygad'





Sicrhau melysach dyfodol

Mae Siobhan Maderson o'r Adran Daeryddiaeth a Gwyddorau Daear yn gweithio ar ymchwil PhD, yn astudio gwybodaeth amgylcheddol draddodiadol gwenynwyr a sut y gellir gwneud amgenach defnydd ohono i gefnogi cynaliadwyedd amgylcheddol. Yn yr erthygl nodwedd hon, mae hi'n disgrifio'i hymchwil, pam fod y maes o ddiddordeb iddi, a pham y mae'n berthnasol i gynulleidfa eangach. Yn ddiweddar, daeth yr erthygl i restr fer cystadleuaeth ysgrifennu'r Cyngor Ymchwil Economaidd a Chymdeithasol (ESRC) *Making Sense of Society*.

Fy ymchwil i? Nid yw o ddiddordeb nac yn berthnasol i neb heblaw am bobl sy'n bwyta bwyd. Os ydych chi wedi llwyddo i oresgyn y cysylltiadau biolegol sy'n eich clymu chi â'r myrdd o rywogaethau eraill sy'n rhannu'r blaned hon gyda chi, mae croeso i chi droi eich cefn yn awr.

Rwy'n astudio gwybodaeth amgylcheddol gwenynwyr hirdymor. Trwy ymchwilio i'r hyn maent hwy wedi ei weld yn ystod eu blynyddoedd yn cadw gwenwyn, rydyn ni'n dod i ddeall yn well sut a lle yn union y mae'r amgylchedd yn newid a sut mae'r newidiadau hyn yn effeithio ar beillyddion.

Yn ddiweddar bu llawer o ddiddordeb yn y cyfryngau mewn ymchwil gwyddorau bywyd ar weny'n a pheillyddion. Mae peillyddion mewn trafferthion ac mae tua 75 y cant o bopeth rydyn ni'n ei fwyta ac yfed yn dibynnu arnynt. Mae'n debyg y byddem yn goroesi hebddynt - ond dyna'r cyfan a fyddai - goroesi. Os ydych chi'n credu bod dull coginio Prydain yn erchyll cyn oes Oliver ac Ottolenghi, ceisiwch ddychmygwch sut y byddai heb beillyddion.

Cydnabyddir bod gwenynwyr yn

rhanddeiliaid allweddol wrth fonitro a diogelu iechyd peillyddion. Yn ddiweddar, bu rhai gwenynwyr yn gysylltiedig â drafftio camau cyntaf polisi'r llywodraeth a oedd yn anelu at wrthdroi'r lleihad yn nifer y peillyddion. Mae fy ymchwil yn codi cwestiynau o bwys trwy holi a fydd y polisïau newydd yn cael yr effaith a ddymunir.

Mae'r rhai y bûm yn eu holi wedi bod yn cadw gwenyn am o leiaf 20 mlynedd - rhai am 50 neu hyd yn oed 70 mlynedd. Sylwais bod gwenynwyr yn datblygu ymwybyddiaeth ddwysach o dueddiadau amgylcheddol ehangach, megis newidiadau yn y tywydd ac mewn amserau blodeuo, ac amler rhywogaethau adar, pryfed ac anifeiliaid eraill. Mae gwenynwyr hirdymor yn wlydyddion amgylcheddol a gall ymchwil ansoddol i'w gwybodaeth wella ffurfiau eraill o ymchwil amgylcheddol, sy'n aml yn gyfyngedig o ran amser a gofod.

Ers rhai blynyddoedd gwelwyd 'tro cyfranogol' mewn trefn lywodraethol. Gwnaed ymdrechion i wneud i'r llywodraeth fod yn fwy atebol a chynhwysol, ac roedd 2016 yn nodedig

am ddangos lefel y difreinio gwleidyddol a deimlir gan lawer. Mae prosesau gwneud penderfyniadau gwleidyddol yn cael effaith ar bob un ohonom - ac ar yr amgylchedd eangach. Mae hi'n awr yn bwysicach nag erioed bod llunwyr polisïau, a'r broses ddemocrataidd, yn cydweithio'n agos â phobl sydd wedi eu gadael allan o rwydweithiau traddodiadol pŵer. Ond a yw'r ymdrechion hyn yn gweithio mewn gwirionedd? A beth sy'n digwydd pan mae lleisiau gwahanol yn gwrthdaro â budd personol?

Wrth i ni symud i 'fyd ôl-wirionedd', mae gofyn i ni feddwl am wirioneddau a safbwyntiau cyfansawdd. A phan ddaw hi'n bryd i ystyried gwenyn, mae hynny'n golygu ymwneud â thybïaethau amrywiol a gwrthygyferbyniol gwenynwyr yn aml, ac ymgorffori beirniadaeth gwenynwyr ar ymarferion amaethyddol mewn polisïau defnyddio tir.

Am bob gwenynwr optimistaidd sy'n dweud wrthyf fod strategaethau peillyddion yn llwyddo oherwydd bod gwenyn yn cael sylw yn y cyfryngau, rwy'n cyfarfod un arall sy'n angerddol o amheus a yw ymatebion yn unrhyw beth mwy nag

addurno ffenestri. Roedd llawer o'r rhai a holais yn credu y byddai diogelu peillyddion yn gofyn am newidiadau sylfaenol.

I gychwyn gyda'n system bwyd. Mae effeithiau amgylcheddol grymus i gynhyrchu a darparu bwyd i'n poblogaeth sy'n cynyddu'n gyson. Mae dulliau diwydiannol o gynhyrchu bwyd yn dibynnu ar symiau syfrdanol o bla-leiddiaid, ffwng-leiddiaid a chwynladdwyr. Tyfir monogyddau ar raddfa enfawr. Mae gwenyn a pheillyddion eraill yn rhan hanfodol o'r systemau bwyd sy'n ein cynnal i gyd. Ac eto mae ein system bwyd ddiwydiannol yn niweidio peillyddion.

Mae'r rhai a holais yn frwdfrydig ynglŷn â'u gwenyn ac mae hyn yn aml yn eu harwain at ymrwymiad dyfnach â'u hamgylchedd naturiol. Yn ein hoes gynyddol ddigidol, mae gofyn i ni ymgymryd â'r hyn mae'r bobl hyn yn ei wybod a'r hyn y maent yn ei weld. Mae eu harsylwadau'n llawer mwy na rhyw hobi od; mae gan wenywyr wybodaeth amgylcheddol leol (LEK).

Mae'r wybodaeth dawel hon, sy'n deillio o brofiad, i'w chael mewn cymunedau yn yr Arctig sy'n sylwi ar newid patrymau yn yr iâ, mewn cymunedau pysgota Twrcaidd, a chan wenywyr Prydain. Yr hyn sy'n gyffredin i'r grwpiau hyn i gyd yw eu hymwneud maith â byd natur, ac mae eu gwybodaeth am dueddiadau a phatrymau amgylcheddol yn deillio o'u profiad maith - boed hynny wrth hela, pysgota neu gadw gwenyn.

Mae'r cymunedau hyn yn mynegi cariad gwirioneddol, a chysylltiad agos, â byd natur. Mae llawr o wenywyr yn bryderus, er gwaethaf holl bolisäu'r llywodraeth sy'n arddel cefnogaeth i'n peillyddion gwerthfawr, bod problemau gwaelodol yn ein system fwyd ddiwydiannol a fydd yn tanseilio ymdrechion gorau'r holl bolisiau hyn. Os ydyn ni o ddifrif eisiau diogelu ein peillyddion ac ar yr un pryd, ni ein hunain, mae gofyn i ni edrych yn feiriadol ar ein system gynhyrchu bwyd, ac ar ein basged siopa.

Gofynnwch i wenywyr - gall eu gwybodaeth amgylcheddol leol (LEK) gynnwys yr allwedd i'n dyfodol. Mae ymchwil wedi dangos y gall LEK gyfrannu i wytnwch socio-ecolegol ond yn aml nid yw LEK, a'r sawl sy'n ei feddu, yn cael yr un parch ac arwyddocâd â data gwyddonol, meintiol. Mae fy ymchwil yn amlygu safbwynt unigryw a manteision gwybodaeth brofiadol y wenywyr.

Bydd ymwneud â gwahanol fathau o wybodaeth yn gofyn am newidiadau o bwys yn ein heconomi, ein cymdeithas, a'n hagwedd tuag at yr amgylchedd. Ond os ydyn ni'n wirioneddol awyddus i fod yn gynaliadwy, ac i ddatblygu systemau democrataidd cyfranogol a fydd yn adlewyrchu pwysigrwydd trigolion dynol ac anddynol ein byd, mae gofyn i ni gymryd penderfyniadau beiddgar sy'n ymgorffori LEK.

Mae hyd yn oed y wenywyr ddistadl yn anifail gwleidyddol.

Colofn UMAber

Gwobrau a dathliadau

Mae hi bron yn amser croesawu myfyrwyr newydd i Aber a swyddogion y flwyddyn academaidd nesaf i'w swyddi, ond nid cyn i ni gael cyfle i ddathlu'r cyfan y mae UMAber wedi'i gyflawni ers ein colofn ddiwethaf:



Gwobrau UCM Cymru

Roeddem wrth ein bodd ein bod wedi dychwelyd o wobrau blynyddol UCM Cymru a gynhaliwyd yn Llandudno ar 14 Mawrth gyda dwy wobwr, un wobwr rhestr fer a chrybwylliad arbennig:

- UMAber yw'r 'Undeb Myfyrwyr Addysg Uwch orau yng Nghymru' eleni
- Yn ogystal, dyfarnwyd 'Gwobr Cyfleoedd i Fyfyrwyr' i UMAber ar y cyd â Bangor
- Cafodd UMAber ei chynnwys ar y rhestr fer ar gyfer gwobr 'Tîm Swyddogion y Flwyddyn'
- A chafodd Rebecca Thompson, ein Swyddog Cyllid, ei henwebu yng nghategori 'Aelod Staff y Flwyddyn'.

Gwobrau eraill

Cafwyd rhagor o lwyddiant eleni hefyd:

- Dyfarnwyd Cymrodoriaeth ACEVO i Trish McGrath, Prif Weithredwr UMAber, yn gynharach yn y flwyddyn
- Cafodd ein Llywydd, Lauren Marks, ei hethol ar Gyngor Gweithredol Cenedlaethol UCM Cymru
- A chafodd y Swyddog Materion Cymreig, a Llywydd UMCA, Rhun Dafydd, ei ethol i fod ar Fwrdd y Coleg Cymraeg Cenedlaethol.
- Mae'r rhestr fer ar gyfer Gwobrau Cenedlaethol y Cymdeithasau wedi cael ei chyhoeddi ac mae cymdeithasau Aber wedi cyrraedd y rhestr fer ar gyfer 10 allan o'r 15 categori. Caiff yr enillwyr eu cyhoeddi mewn noson wobrwyo ar 19 Mai.

Y nifer uchaf erioed yn pleidleisio eleni

Gwelodd 2017 y nifer uchaf erioed o fyfyrwyr yn pleidleisio yn Etholiadau Aberystwyth gyda chyfanswm o 2,290 o fyfyrwyr yn pleidleisio, sef 28%.

Llongyfarchiadau i'r holl ymgeiswyr a gymerodd ran yn yr etholiad. Ceir rhestr lawn o'r holl ymgeiswyr a etholwyd yn yr adran newyddion ar wefan UMAber.

Wythnos UMAber yn Dathlu

Ddechrau mis Mai gwnaethom ddathlu popeth yn ymwneud ag UMAber gyda'n hwythnos UMAber yn Dathlu; cyfle i ddweud "diolch yn fawr" wrth yr holl staff arbennig a'r myfyrwyr anhygoel sy'n gwneud UMAber yn wych.

I gael crynodeb o holl gyfarchion yr wythnos a chanlyniadau'r nosweithiau gwobrwyo, edrychwch ar yr adran newyddion ar wefan UMAber.

Ewch i www.abersu.co.uk i gael rhagor o newyddion.

Eleri Wyn

Rheolwr Marchnata a Chyfathrebu UMAber

Athena Swan – pam yr holl ffws?

Bydd y Brifysgol yn cyflwyno cais i adnewyddu ei Marc Siarter Athena Swan yn yr hydref. Bu Newyddion Aber yn holi ambell gwestiwn er mwyn canfod mwy am Athena Swan a sut gall staff gyfrannu.



Beth yw'r Cynllun?

Mae cynllun Marc Siarter cydraddoldeb y rhywiau Athena Swan yn cydnabod a dathlu arfer da wrth recriwtio, cadw a hyrwyddo menywod mewn addysg uwch.

Pam mae hyn yn bwysig?

Os nad ydyn ni'n monitro, yn cynllunio a gweithio tuag at gydraddoldeb rhwng y rhywiau ymhob maes yn y Brifysgol, byddwn yn colli, wrth iddynt symud oddi yma ar ganol eu gyrfa, neu'n tanddefnyddio doniau POB aelod o'r gweithlu a chorff y myfyrwyr (sef gweithwyr y dyfodol). Mae ymrwymiad i gydraddoldeb rhwng y rhywiau yn rhan allweddol o'r Cynllun Strategol Cydraddoldeb.

Beth mae'r Brifysgol yn ei wneud yn hyn o beth?

Yn 2014, enillodd y Brifysgol Wobr Efydd Athena SWAN (ar gyfer yr adrannau STEM yn unig ar y pryd) a Marc Cydraddoldeb y Rhywiau Efydd yn achos adrannau'r Gwyddorau Cymdeithasol.

Ym mis Tachwedd eleni, byddwn yn cyflwyno ein cynlluniau adnewyddu am y Brifysgol yn gyffredinol i Athena SWAN am y 3 blynedd nesaf.

Bydd data o Arolwg Cydraddoldeb y Rhywiau a gynhaliwyd yn Chwefror/Mawrth a sylwadau o'r sesiwn galw-heibio ym Medrus Mawr ar 9 Mai yn bwydo'r broses hon, ac yn ein rhoi mewn sefyllfa i drefnu Cynllun Gweithredu a seiliwyd ar brofiadau gwirioneddol ein staff a'n myfyrwyr i gyd.

Yn gyffrous iawn, cyflwynodd yr Adran Cyfrifiadureg gais adrannol ym mis Ebrill - bydd y canlyniadau'n cael eu cyflwyno yn yr Hydref.

Alla i chwarae rhan?

Os oes gennych awgrymiadau ymarferol y gellid eu gweithredu ar gyfer gwelliannau, canmoliaeth neu gwynion, safbwyntiau am waith, recriwtio (staff a myfyrwyr), gwasanaethau, meysydd ymchwil, cynnwys neu fylchau yn y maes llafur, cofiwch gysylltu â ni. Defnyddiwch y cyfeiriad e-bost equstaff@aber.ac.uk neu ymunwch â'r grŵp [@AUAthenaSwan](https://www.facebook.com/AUAthenaSwan) ar Facebook a phostio fan honno - neu anfonwch neges drydar i [@AberEandD](https://www.facebook.com/AberEandD).

Bydd sesiwn galw-heibio arall yn cael ei chynnal yn yr hydref, i adolygu drafft y Cynllun Gweithredu. Dewch i fod yn rhan weithredol o'r newid.

Cwpan Rygbi 7-bob-ochr

Teithiodd Llŷr Thomas, Swyddog Rygbi'r Brifysgol, gyda Thîm Rygbi Dynion Prifysgol Aberystwyth i ogledd Ffrainc dros benwythnos y Pasg, i gystadlu am Gwpan Rygbi 7-bob-ochr Ewrop.

Ysgol Fusnes EDHEC yn Lille oedd yn croesawu'r cystadleuwyr o 15-17 Ebrill, ac roedd y twrnament i fyfyrwyr yn cynnwys timau o 16 o brifysgolion yn Ewrop.

Wynebodd y sgwad ddiwrnod cyntaf heriol yn erbyn timau cystadleuol cryf. Yn y gystadlaethau am y Ddysgl ar yr ail

ddiwrnod cafwyd perfformiadau cadarn gan dîm Prifysgol Aberystwyth, yn curo timau o Ffrainc a Lloegr i ddod i'r rownd derfynol yn erbyn Prifysgol Paris Dauphine. Cafodd Aberystwyth fuddugoliaeth gyfforddus a sgôr terfynol o 31-0, a dyfarnwyd y Ddysgl iddynt.

Yr hyn a'i gwnaeth yn bosibl i dîm Aberystwyth gymryd rhan yn y gystadlaethau oedd cyllid o Gronfa Aber, sef y Cynllun Rhoddi i alumni, rhieni, staff a chyfeillion y Brifysgol, a dalodd gostau teithio'r tîm.





Fy ymchwil

Mae *Newyddion Aber* yn codi'r llen ar waith ein Cynorthwyr Ymchwil Ôl-Raddedig. Yn y cyntaf mewn cyfres o erthyglau dros y misoedd nesaf, mae'r Dr Ryan Wilson, sy'n Gynorthwydd Ymchwil Ôl-ddoethurol ym maes Synhwyro o Bell a Rhewlifeg, yn sôn am natur a ffocws ei waith ymchwil ef.



Rhowch ddisgrifiad cryno o'ch ymchwil.

Mae fy ngweithgareddau ymchwil yn canolbwyntio'n bennaf ar fonitro'r cryosphere (arwyneb y Ddaear sydd wedi rhewi) gan ddefnyddio GIS a chronfeydd data synhwyro o bell gyda'r nod o gael amgenach dealltwriaeth o'r newid yn y gorffennol, y presennol a'r dyfodol, ac effeithiau dilynol ar yr amgylchedd.

Rwyf hefyd wedi bod yn ddigon ffodus i fod yn rhan o amryw o deithiau maes i amryfal rannau oer a rhewllyd y byd i gynorthwyo i osod offer rhew-hydrolegol ac i weithredu cyfarpar arolygu.

Disgrifiwch ddiwrnod nodweddiadol yn eich gwaith.

Ar hyn o bryd rwy'n gweithio ar brosiect sy'n cael ei hariannu gan NERC-RCUK-CONICYT sef "*Glacial hazards in Chile: processes, assessment, mitigation and risk management strategies*". Ynghyd â'r Athro Neil Glasser a phartneriaid eraill o Brydain a Chile, rwy'n gyfrifol am gasglu a dadansoddi data, yn ogystal â chyfrannu tuag at ddatblygiad eangach a chwblhad y prosiect.

Mae fy nydd nodweddiadol yn amrywio yn ôl pa bwynt yn y prosiect rydyn ni wedi ei gyrraedd.

Ar ddechrau 2017 roeddwn i'n cynllunio ac yn paratoi am daith maes dair wythnos i Andes Chile a gwblhawyd ym mis Chwefror. Roedd hyn yn golygu trefnu logisteg, prynu cyfarpar, casglu trwyddedau caniatâd, trafod nodau ac amcanion, gwneud llaweroedd o fapiau o faes y lleoliad a gwella tipyn ar fy Sbaeneg.

Nawr gan fod y data maes a'r cyfarpar yn ôl yn ddiogel yn Aberystwyth, mae fy nyddiau ar hyn o bryd yn golygu prosesu a dadansoddi darluniau drôns o'r awyr a mesuriadau pathymetreg llynoedd rhewlifol, mapio nodweddiad arwyneb GIS, dehongli darganfyddiadau, yfed peth wmbreth o de a thrafod canlyniadau gyda thîm y prosiect.

Rydw i hefyd yn paratoi crynodebau a throsolygon ar gyfer cynadleddau a gweithdai yn ymwneud â pheryglon rhewlifol yn y dyfodol.

Yn olaf rwyf hefyd yn gyfrifol am gyfleu ymchwil y prosiect i gynulleidfaeodd eangach a byddaf yn diweddarau tudalennau gwefan a Facebook (@GlacialHazardsinChile) a Twitter (@GlacialHazards).

Beth sy'n rhoi'r boddhad pennaf i chi?

Credaf mai rhan fwyaf boddhaus fy ngwaith yw cael cyfle i weithio gyda, ac i ddysgu oddi wrth, arbenigwyr a rhanddeiliaid y prosiect o amrywiaeth o gefndiroedd gwahanol gan gynnwys rhewlifeg, synhwyro o bell, geomorffoleg a rheoli peryglon, ymhlith eraill.

Mae hyn wedi gwirioneddol helpu i ddatblygu fy sgiliau a chysylltiadau fel ymchwilydd proffesiynol cymharol gygnar yn ei yrfa.

Trwy weithio gyda'r bobl hyn rydych yn ennill hyder a rhyddid i archwilio syniadau newydd a cheinciau ymchwil.

Rwyf hefyd wedi cael y cyfle i weithio mewn lleoedd rhyfeddol. Ym mis Chwefror, er enghraifft, ymwelwyd â gorlifdir ffrwydrad anferth llif llyn rhewlifol ym Mhatagonia, ac fe'm helpodd i werthfawrogi mewn gwirionedd ac i gael amgenach dealltwriaeth o rym dinistriol y digwyddiadau hyn.

Beth sydd yn fwyaf o her i chi?

Credaf mai un o'r agweddau mwyaf diddorol o fod yn ymchwilydd yw'r ffaith eich bod yn wynebu heriau newydd yn ddyddiol, rhai na allech byth eu rhagweld.

Gall heriau amrywio o fod yn rhai cysyniadol, megis ceisio cynllunio cynnwys a strwythur papur gwyddonol newydd, i rai mwy technegol, megis datrys mân faterion yn ymwneud â pheccyn meddalwedd rydych chi'n ei ddefnyddio.

Yr hyn sy'n dda yw ei fod yn golygu nad yw unrhyw ddiwrnod yr yn fath â diwrnodau eraill.

Weithiau y peth mwyaf anodd yw anghofio am fy ymchwil pan fyddaf gartref. Mae gan fy ngwraig a minnau fab pedwar mis oed ac er ei fod yn seren go iawn a'n bod yn mwynhau pob munud o fod yn rhieni, mae'n sicr yn rhoi pob sialens arall mewn perspectif.

Os ydych chi'n Gynorthwy-ydd Ymchwil Ôl-Raddedig ac yn awyddus i rannu'ch ymchwil gyda chynulleidfa ehangach, anfonwch e-bost at cyfathrebu@aber.ac.uk.

Penodiadau

Croeso cynnes i gydweithwyr a ymunodd â'r Brifysgol yn y misoedd diwethaf, gan gynnwys:

SWYDDFA'R IS-GANGHELLOR



Dechreuodd **Yr Athro Elizabeth Treasure**, yn swydd Is-Ganghellor y Brifysgol ar 3 Ebrill. Cyn dod yma roedd Yr Athro Treasure yn Ddirprwy Is-Ganghellor ym Mhrifysgol Caerdydd, ac mae ganddi gymhwyster BDS mewn Llawfeddygaeth Ddeintyddol a PhD o Brifysgol Birmingham.

ADRAN IECHYD, DIOGELWCH A'R AMGYLCHEDD



Penodwyd **Andy Wainwright** yn rheolwr interim iechyd, diogelwch a'r amgylchedd. Ymunodd Andy â ni yn 2014 fel Cyngorwr Diogelwch Tân ac mae ganddo gymwysterau ym maes iechyd a diogelwch, arfer archwiliadol uwch, a gosodiadau trydan. Mae'n aelod gweithredol o Sefydliad

y Peirianwyr Tân ac yn cynrychioli Gorrlewin a Chanolbarth Cymru ar Gyngor Peirianeg y Deyrnas Gyfunol.

ATHROFA BUSNES A'R GYFRAITH



Cafodd **Gavin Zhao** ei benodi'n Gyfarwyddwr Strategaeth Ryngwladol i arwain y gwaith o ddatblygu a gweithredu cynllun a strategaeth ryngwladol y sefydliad. Mae ganddo bron deng mlynedd o brofiad yn y sector addysg uwch, a chyn dod i Aberystwyth roedd yn Ddirprwy Bennaeth

Gweithrediadau Rhyngwladol ym Mhrifysgol Dundee.

ADRAN CYFRIFIADUREG



A hithau wedi ennill Cymrodoriaeth Ewropeaidd Unigol Marie-Sklodowska-Curie, daeth **Dr Zaineb Chelly Dagdia** yn Gymrawd Ymchwil i'r adran ym mis Mawrth. Cwblhaodd Zaineb ei PhD yn 2014 yn Institut Supérieur de Gestion de Tunis (Tiwnisia), lle'r oedd cyn hynny'n Athro Cyswllt.

Mae ei diddordebau ymchwil yn cynnwys algorithmau esblygol, dysgu â chymorth peiriannau, rhesymu dan ansicrwydd, a Data Mawr.

ADRAN MATEMATEG



Mae **Dr Himantha Cooray** wedi ymuno â'r adran yn gydymaith ymchwil ôl-ddoethurol i weithio ym maes hydrodynameg ewyn gwlyb. Daw Himantha o Sri Lanka lle bu'n astudio peirianeg gemegol ym Mhrifysgol Moratuwa. Cyn dod i Aberystwyth y mae wedi cwblhau ei PhD mewn ffiseg yn ogytal ag ymchwil ôl-ddoethurol ym maes mecaneg hylifau.



Mae **Dr Paulo Mussolino** wedi ymuno â'r Adran Mathemateg yn Gymrawd COFUND Sêr Cymru II, sydd hefyd yn cael ei gefnogi gan NRN-LCEE Sêr Cymru. Mae gan Paolo PhD o Brifysgol Padova, ac mae'n datblygu adnoddau mathemategol sy'n gallu bod yn ddefnyddiol i ddadansoddi, er enghraifft, nodweddion deunyddiau cyfansawdd a mandyllog.

ADRAN DAEARYDDIAETH A GWYDDORAU DAEAR



Mae **Dr Xianjiao Ou** yn Gymrawd Ymchwil Marie Curie COFUND Ser Cymru II ac yn gweithio ar y prosiect "Understanding the ResPonse OF glaciers in the 'Third Pole' to rapid climate change (ROOFToP)" gyda'r Athro Helen Roberts a'r Athro Geoff Duller. Bydd y prosiect hwn

yn datblygu techneg newydd ar gyfer dyddio goleuedd ac yn archwilio ymateb rhewlifau i'r newidiadau hinsawdd yn Nhibet.



Ymunodd **Sayeh Hasan** â'r Brifysgol fel ymchwilydd ôl-ddoethurol ym mis Mawrth. Cyn dod yma roedd yn fyfyrwr PhD yng Nghanolfan Ymchwil Juelich yn yr Almaen. Mae ei phrif ddiddordebau ymchwil yn cynnwys damcaniaeth micro-donau gweithredol a goddefol a synhwyro o bell

gyda phwyslais ar dechnegau polarimetrig radar a radiometer ar gyfer modelu ac amcangyfrif paramedrau hydrolegol ac amaethyddol.

Ysgrifau Coffa

Yr Athro Sandra Brown (1944-2017)

Penodwyd Yr Athro Sandra Brown, a oedd yn wyddonydd a chanddi enw da rhyngwladol, yn Athro er Anrhydedd yn yr Adran Daearyddiaeth a Gwyddorau Daear yn 2012. Yn ystod ei gyrfa hir a nodedig canolbwyntiodd ei gwaith ar fforestydd trofannol, ac yn benodol ar yr effeithiau mae'r datgoedwigo a'r diraddio a wneir gan bobl yn ei gael ar byllau carbon a fflycsau. Gellir darllen teyrnged i'r Athro Brown ar wefan Winrock International: www.winrock.org/news/in-memoriam-dr-sandra-brown-1944-2017/

Dr John Corton

Roedd John yn aelod amlwg a gwerthfawr o staff IBERS. Daeth i Gogerddan yn gyntaf yn 2010 i wneud ei PhD, lle'r oedd yn rhan o'r prosiect

ymchwil ProGrass rhyngwladol i gynhyrchu bio-ynni o laswelltiroedd aeddfed. Enillodd John ei ddoethuriaeth yn 2015 a daeth yn Gynorthwydd Ymchwil Ôl-Ddoethurol gyda phrosiect BEACON, yn gweithio ym maes trawsnewid biomàs yn gynnyrch bioseiliedig. Roedd hefyd yn dysgu ar ein cynllun gradd MSc, Biotechnoleg Werdd.

Dorothy Evans

Cyn ysgrifenyddes yn yr Adran Ieithoedd Ewropeaidd oedd Dorothy Evans, ac yn y cyfnod rhwng y 1970au a'r 1990au bu hefyd yn teipio llawysgrifau i lu o gydweithwyr.

Dr Michael (Mike) Johnston

Un o gyn-fyfyrwyr Aberystwyth oedd Dr Mike Johnston, a enillodd radd BSc Sŵoleg ym 1957, a mynd ymlaen i ennill ei PhD ym Mhrifysgol Genedlaethol

Awstralia, Canberra, ym 1967. Bu'n ymchwilio'n eang ym maes parasitoleg pysgod. Am nifer o flynyddoedd bu'n diwtor derbyn myfyrwyr yn Athrofa'r Gwyddorau Biologol yma ym Mhrifysgol Aberystwyth, ac yn diwtor academaidd yn yr adran am 30 mlynedd.

Dr Sandra Pierre (1978-2017)

Roedd Dr Sandra Pierre yn gydweithiwr a chyfailli i nifer yn IBERS a chymuned ehangach y Brifysgol ers sawl blwyddyn. Mewn ymchwil, gwnaeth gyfraniadau pwysig i'n dealltwriaeth o biocemeg planhigion, er mwyn gwella iechyd planhigion a'r bobl sy'n eu bwyta. Rhwng 2006 a 2010 gweithiodd ar ei PhD yn IBERS, a ganolbwyntiai ar astudio Clefyd Ysgubellau'r Witshis, sef *Theobroma cacao*. Cyn hyn, astudiodd ym Mhrifysgol Paris VI a Phrifysgol Angers yn Ffrainc.

Cystadleuaeth Ffotograffiaeth SnapAber

Cystadleuaeth ffotograffiaeth ar gyfer myfyrwyr a staff y Brifysgol yw SnapAber. Mae cyfle i anfon lluniau ar thema gwahanol bob mis, gyda phanel o feirniaid yn dewis un delwedd fuddugol a'r ffotograffydd yn ennill £50 ar eu Cerdyn Aber.

Thema mis Mai y gystadleuaeth ffotograffiaeth i fyfyrwyr a staff y Brifysgol yw 'Caru Aber'. I gyflwyno eich ffotograff yn dehongli'r thema, ebostiwch eich cais i snap@aber.ac.uk gyda'ch enw llawn a'ch adran, erbyn 5yp ddydd Gwener 26 Mai. Am fanylion llawn, gweler www.aber.ac.uk/cy/social-media/snapaber.

Bydd y delweddau a gyflwynir yn cael eu dangos ar dudalennau [SnapAber y Brifysgol](#) ar Facebook, [Twitter](#), [Instagram](#) a [Flickr](#) a'u rhannu ar dudalennau holl gyfrifon cyfryngau cymdeithasol Prifysgol Aberystwyth. Ym mis Rhagfyr 2017, cynhelir arddangosfa diwedd blwyddyn yn cynnwys detholiad o'r lluniau a gyflwynir.

Caiff y lluniau a gyflwynir hefyd eu cynnwys i'w defnyddio yn holl ddeunydd marchnata a chyhoeddiadau PA, mewn print ac yn ddigidol.



'Chwaraeon a Gweithgareddau', ffotograff buddugol mis Ebrill gan David Casebow, Myfyrwyr Amaethyddiaeth 2il Flwyddyn.

Gan y beirniaid mae'r gair olaf - cofiwch ddarllen rheolau a rheoliadau'r gystadleuaeth.

Cyhoeddir y thema ar gyfer cystadleuaeth fis nesaf ar 1 Mehefin.

Dawns Elusen Strictly Aber

Ddydd Sadwrn 1 Ebrill ymunodd cymdeithas myfyrwyr Dawnschwaraeon Aberystwyth a'r grŵp lleol *Feathersteps* i gynnal noson ddawns 'Elusen Strictly Aber' ym Medrus Mawr.

Daeth 100 o bobl i'r achlysur, a chawsant noson o ddawnsio, arddangosfeydd, stondin gacennau a raffl gyda gwobrau a gyflwynwyd gan fusnesau lleol. Codwyd £1,275 tuag at Ymddiriedolaeth Canser yr Ardddegau.

Mae Ymddiriedolaeth Canser yr Ardddegau yn darparu gwasanaethau canser o safon byd-eang ar gyfer pobl ifanc ym Mhrydain, gan ddarparu gofal a chefnogaeth sy'n newid bywydau fel nad oes yn rhaid i bobl ifanc wynebu canser ar eu pen eu hunain. Mae tudalen cyfrannu i Elusen Strictly Aber yn dal i dderbyn cyfraniadau: <https://www.justgiving.com/fundraising/AberystwythDanceSport>

Dawnschwaraeon Aberystwyth yw dawnsfa Undeb Myfyrwyr Aberystwyth a'r clwb dawnsio Lladin, sy'n dysgu myfyrwyr i ddawnsio, yn cynrychioli'r Brifysgol mewn cystadlaethau dawnsio cenedlaethol ac sydd â hanes o lwyddo i godi arian i elusennau.

Roedd yr achlysur hwn yn dilyn llwyddiant digwyddiad blaenorol a drefnwyd gan Dawnschwaraeon Aberystwyth ynghyd â Feathersteps yn 2015, a gododd dros £900 i Ymchwil Canser y Deyrnas Gyfunol.

Arddangosfeydd yr Ysgol Gelf

Mae Oriol yr Ysgol Gelf ar agor o ddydd Llun tan ddydd Gwener, 10am - 5pm. Mynediad yn rhad ac am ddim.



Ffeithiau Amgen: Dehongli Gweithiau o Gasgliad yr Ysgol Gelf

22 Mai - 29 Medi

Myfyrwyr sydd wedi eu cofrestru ar fodiwl Llwyfanu Arddangosfa sydd wedi curadu'r sioe ac mae'n archwilio'r swyddogaethau hanesyddol sy'n perthyn i ddiwylliant gweledol fel adlewyrchiad o realiti ac fel sylwebaeth gymdeithasol.

Drwy ymateb i gyflwr gwrrionedd mewn hinsawdd 'ôl-wirionedd' - a'r ffaith mai 'ôl-wirionedd' a 'swreal' oedd geiriau'r flwyddyn yn 2016 - mae Ffeithiau Amgen hefyd yn ystyried rôl curadur amgueddfa fel storïwr dibynadwy a thywysydd sy'n ennyn ymddiriedaeth.

Mae'r arddangosfa yn cynnwys gweithiau o gasgliad yr Ysgol Gelf gan Conrad Atkinson, Claire Curneen, Stephen Dixon, Rigby Graham, Honoré Daumier, James Gillray, Angelica Kauffmann, John Keane, Erich Lessing, Hilary Paynter, Hans Saebens, Roberto Salbitani, Paul Scott, Joe Tilson, Carole Windham a Jesse Wine.



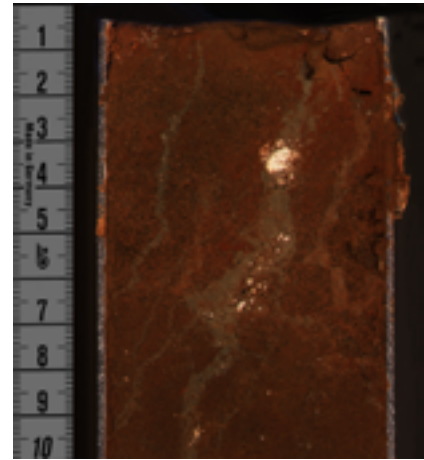
'Môrddyn', Siapan, diwedd 19eg ganrif

Sioe Israddedig ac Arddangosfa'r Uwchraddedigion 2017

22 Mai - 1 Mehefin

Bydd gwaith arlunio, argraffu, ffotograffiaeth, darlunio a chyfryngau eraill gan 33 o fyfyrwyr israddedig a 12 o fyfyrwyr ôl-raddedig i'w weld yn Oriol yr Ysgol Gelf ac ar draws yr adeilad.

Canolfan y Celfyddydau Aberystwyth



Arddangosfa Canolfan y Celfyddydau - '2A: Earth Core: The Hominin Project'

2A: Earth Core: The Hominin Project

20 Mai - 10 Mehefin

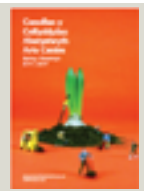
Oriol 1

Mae'r artist Julian Ruddock yn ystyried y berthynas rhwng celf, gwyddoniaeth a newid yn yr hinsawdd. Mae'r gwaith hwn ar y cyd gyda Phrosiect Drilio Safleoedd Hominin a'r Paleolakes (HSPDP) yn ffocysu ar ymwchil gwyddoniaeth yn Ethiopia sy'n edrych ar sut mae newid yn yr hinsawdd wedi gyrru esblygiad dynol.

<http://cargocollective.com/artscienceclimatechange/>
<https://vimeo.com/133438863>

Gofalwch gymryd copi o bamffledyn y gwanwyn Canolfan y Celfyddydau. Mae'r pamffled ar gael hefyd ar y wefan:

www.aberystwythartscentre.co.uk



Flashdance
THE MUSICAL
16 August - 2 September
16 Awst - 2 Medi

SELLADOOR PRODUCTIONS
BOOK NOW
CANOLFAN Y CELFYDDYDAU
ARCHEBWCH 'NAWR
ABERYSTWYTH ARTS CENTRE
01970 62 32 32
www.aberystwythartscentre.co.uk

ABERYSTWYTH ARTS CENTRE