

Y Ganolfan Saesneg Ryngwladol

Gweithdrefn Ddiogelu'r Ganolfan Saesneg Ryngwladol

Mae'r ddogfen hon, sef Gweithdrefn Ddiogelu'r Ganolfan Saesneg Ryngwladol (y Ganolfan), yn ategu Polisi Diogelu Prifysgol Aberystwyth (y Brifysgol) ac yn amlinellu'r modd y mae'r Ganolfan yn rhoi diogelu ar waith yn ymarferol.

Gellir canfod Polisi Diogelu'r Brifysgol a'r dogfennau cysylltiedig ar:

<https://www.aber.ac.uk/cy/hr/diogelu/>

Nod y Weithdrefn:	Diben Gweithdrefn Ddiogelu'r Ganolfan Saesneg Ryngwladol yw diogelu a gwarchod holl fyfyrwyr y Ganolfan, yn enwedig y rhai dan 18 oed a'r rhai sy'n oedolion agored i niwed.
Yn berthnasol i:	Holl staff y Ganolfan gan gynnwys rheolwyr, athrawon, staff gweinyddol, staff yr haf, hyfforddeion, myfyrwyr, arweinwyr grwpiau ac aelodau o staff gwadd sy'n gweithio gyda phobl ifanc dan 18 oed ac oedolion agored i niwed.
Dogfen y Weithdrefn wedi'i Llunio: Mawrth 2017	Dyddiad yr adolygiad blaenorol: Mehfin 2020 Dyddiad yr adolygiad diweddaraf: Mawrth 2021

Datganiad o'r Weithdrefn

A1/A2 Cyd-destun

Mae'r Ganolfan Saesneg Ryngwladol ym Mhrifysgol Aberystwyth yn darparu'n bennaf ar gyfer myfyrwyr rh yngwladol sy'n astudio ar raglenni ieithyddol Saesneg (wyneb yn wyneb ac ar-lein) ac sy'n hŷn na 18 oed. Mae'r Ganolfan hefyd yn derbyn myfyrwyr sy'n 17 oed ar raglenni academaidd a rhaglenni Saesneg cyffredinol, a grwpiau caeedig o fyfyrwyr 16+ oed ar gyrsiau penodol ar gyfer rhai dan 18. Mae'r Ganolfan yn derbyn bod ganddi ddyletswydd gofal tuag at holl ddefnyddwyr gwasanaethau'r Ganolfan, yn enwedig y rhai dan 18 oed.

Mae'r ddogfen hon, sef Gweithdrefn Ddiogelu'r Ganolfan, yn amlinellu'r gweithdrefnau a gynlluniwyd er mwyn diogelu holl fyfyrwyr y Ganolfan, gan gynnwys y rheini sydd dan 18 oed neu'n oedolion agored i niwed. Mae gweithdrefnau'r Ganolfan yn cyd-fynd â Pholisi Diogelu Prifysgol Aberystwyth.

Mae'r rhan fwyaf o fyfyrwyr y Ganolfan sydd dan 18 oed yn dilyn cwrs y Dystysgrif Sylfaen Ryngwladol, gan astudio 20 awr yr wythnos o fodiwlau Saesneg a phynciau academaidd. Mae'r myfyrwyr hyn yn cael eu cynnwys mewn dosbarthiadau â myfyrwyr y Ganolfan sy'n oedolion.

Mae holl fyfyrwyr y Ganolfan sydd dan 18 oed ac sy'n byw yn Aberystwyth yn cael eu lletya yn neuaddau preswyl y Brifysgol oni bai eu bod yn byw gydag aelodau o'r teulu yn Aberystwyth a'u bod wedi cael caniatâd gan eu rhieni/gwarcheidwaid. Gall y rhai hynny sy'n hŷn na 18 oed ddewis byw mewn llety preifat neu yn neuaddau'r Brifysgol.

Tynnir sylw holl staff y Ganolfan at Weithdrefnau Diogelu'r Ganolfan, a hynny trwy gyfrwng trefn recriwtio'r Ganolfan, y drefn gynefino, hyfforddiant i staff, y llawlyfr staff, cyfarfodydd adrannol a chyfarfodydd athrawon y Ganolfan, ynghyd â gwefan y Ganolfan.

A3 Terminoleg

Mae angen i staff, myfyrwyr a hyfforddeion y Ganolfan, yn ogystal ag arweinwyr grwpiau rhyngwladol sydd ar ymweliad, ddeall Polisi Diogelu'r Brifysgol a Gweithdrefnau Diogelu'r Ganolfan fel y gallwn weithio ynghyd i sicrhau diogelwch a lles pobl ifanc dan 18 a holl fyfyrwyr y Ganolfan.

Gellir gweld diffiniadau Polisi Diogelu'r Brifysgol [yma](#)

Er mwyn osgoi unrhyw gamddealltwriaeth, dyma grynodedeb o'r derminoleg a ddefnyddir yng ngweithdrefnau'r Ganolfan:

- Mae **diogelu** yn [derm](#) a ddefnyddir yn y Deyrnas Unedig i gyfeirio at fesurau i amddiffyn iechyd, lles a hawliau dynol unigolion, sy'n galluogi i bobl - a phlant, pobl ifanc ac oedolion sydd mewn perygl yn enwedig - fyw'n rhydd rhag camdriniaeth, niwed ac esgeulustod. Mae diogelu'n gyfrifoldeb ar bawb. Mae diogelu'n berthnasol os yw plentyn neu 'oedolyn sydd mewn perygl' yn cael ei gam-drin neu ei esgeuluso neu ei fod mewn peryglo hynny. Gallai pryder am ddiogelu gynnwys achos lle mae aelod o staff, myfyriwr neu un o brosesau'r Brifysgol yn peri risg i blant neu oedolion o'r fath.
- **Pobl ifanc dan 18 oed** - mae'r Ganolfan yn cyfeirio at fyfyrwyr sy'n iau na 18 oed fel 'pobl ifanc dan 18 oed' yn hytrach nag fel 'plant'.
- Diffinnir **amddiffyn plant** fel 'amddiffyn plant rhag ymddygiad niweidiol uniongyrchol/amddiffyn plant rhag camdriniaeth'. Gallai hyn fod yn gamdriniaeth gan oedolyn neu gan berson ifanc arall dan 18.
- **Camdriniaeth** - gall fod yn gorfforol, yn feddyliol, yn emosiynol, yn rhywiol neu ar ffurf esgeuluso. Mae camdriniaeth hefyd yn cynnwys mathau eilaidd o gamdriniaeth megis camfanteisio'n rhywiol ar blant, ymddygiad rhywiol niweidiol, cam-drin domestig, bwlio a seiberfwlio, masnachu mewn plant ac anffurfio organau cenhedlu benywod. Gall cam-drin olygu peri niwed neu fethu ag atal niwed.
- Mae **Swyddog Diogelu Arweiniol Prifysgol Aberystwyth yn aelod o Dîm Gweithredol y Brifysgol** sydd ag atebolrwydd cyffredinol a chyfrifoldeb strategol dros ddiogelu grwpiau sydd mewn peryglo niwed o fewn y Brifysgol. Mae'r unigolyn hwn yn gyfrifol hefyd am sicrhau bod y Polisi Diogelu a'r gweithdrefnau sy'n gysylltiedig ag ef yn cael eu monitro a'u hadolygu yn unol ag unrhyw newidiadau.
- **Swyddog Adrodd Dynodedig Prifysgol Aberystwyth yw Pennaeth y Gwasanaethau Cymorth i Fyfyrwyr a Gyrfaedd** - rhaid i holl aelodau staff y Brifysgol neu unrhyw fyfyrwr sydd ag amheuan ynghylch sefyllfa ddiogelu roi gwybod i'r Swyddog Adrodd Dynodedig am y pryder ar unwaith, neu os yw'n fater hynod o ddifrifol / brys dylent gysylltu'n uniongyrchol â'r heddlu (a rhoi gwybod i'r Swyddog Adrodd Dynodedig yn uniongyrchol am y mater wedyn).
- **Prif Swyddogion Diogelu Prifysgol Aberystwyth**. Ceir dau Brif Swyddog Diogelu, y naill ar gyfer Staff a'r llall ar gyfer Myfyrwyr. Maent yn gyfrifol am weithredu Polisi Diogelu'r Brifysgol o ddydd i ddydd. Bydd y Prif Swyddogion Diogelu yn atebol i'r Swyddog Diogelu Arweiniol o ran rhoi Polisi Diogelu'r Brifysgol ar waith yn effeithiol, ac yn benodol am roi gwybod i'r Swyddog Diogelu Arweiniol am unrhyw bryderon sylweddol sy'n gysylltiedig â'r polisi. Y **Cofrestrydd Academaidd** yw'r **Prif Swyddog Diogelu - Myfyrwyr** a'r **Prif Swyddog Diogelu - Staff** yw'r **Cyfarwyddwr Adnoddau Dynol a Datblygu Sefydliadol**.
- **Swyddogion Diogelu Adrannol Prifysgol Aberystwyth**. Mae gan y Ganolfan Saesneg Ryngwladol Swyddog Diogelu Adrannol a dau Swyddog Diogelu Adrannol Cynorthwyol. O fewn y Ganolfan, mae Cyfarwyddwr y Ganolfan (Swyddog Diogelu Adrannol Cynorthwyol) yn sicrhau bod gwiriadau'r Gwasanaeth Datgelu a Gwahardd (DBS) yn cael eu cynnal, ac yn trafod ag Adnoddau Dynol o safbwynt gwiriadau DBS y staff.

- **Cydlynnydd y Ganolfan** yw **Swyddog Diogelu Adrannol y Ganolfan**. Dyma'r unigolyn sydd â chyfrifoldeb cyffredinol am ddiogelu yn y Ganolfan. Mae'r unigolyn hwn yn gyfri fol am Weithdrefn Ddiogelu'r Ganolfan ac am y modd y caiff ei rhoi ar waith, am hyfforddiant, materion o ddydd i ddydd ac am sicrhau bod y gweithdrefnau'n cael eu diweddarau.
- **Swyddog Diogelu Adrannol Cynorthwyol y Ganolfan** Yn ogystal â Swyddog Diogelu Adrannol y Ganolfan, ceir dau aelod arall uwch o dîm Diogelu'r Ganolfan: **Cyfarwyddwr y Ganolfan Saesneg Ryngwladol** a **Rheolwr Gweinyddol y Ganolfan**, er mwyn sicrhau bod diogelu'n fater sy'n cael ei gwmpasu bob amser.
- **Prevent**–menter gan y Llywodraeth i geisio lleihau'r tebygrwydd y bydd pobl yn cefnogi terfysgaeth neu'n dod yn derfysgwyr.
- **Oedolyn Agored i Niwed** - Mae'r Brifysgol yn ystyried unrhyw berson fel un [agored i niwed](#) os oes arnynt angen gwarchodaeth neu fewnbwn ychwanegol er mwyn eu galluogi i gyflawni eu potensial i'r eithaf. Gall pa mor agored i niwed ydyw unigolyn amrywio gan ddibynnu ar y gweithgaredd sy'n cael ei gynnal a'r bobl sy'n bresennol.
Er mai anaml y bydd gan y Ganolfan fyfyrwyr y gellir eu categori ddi yn 'swyddogol' fel oedolion agored i niwed, yn y Ganolfan rydym ni'n ystyried **y gallai ein holl fyfyrwyr rhyngwladol fod yn agored i niwed o bosibl**, gan eu bod oddi cartref ac yn astudio mewn gwlad dramor. Rydym yn cadw golwg arbennig ar fyfyrwyr a chanddynt wahaniaethau dysgu penodol a gwahaniaethau corfforol. Gall myfyrwyr rhyngwladol y Ganolfan hefyd fod yn agored i niwed os nad oes ganddynt lawer o Saesneg, os ydynt yn dioddef yn sgil diffyg hyder, os ydynt yn dod o sefyllfa anodd gartref neu yn sgil y ffaith eu bod yn perthyn i wahanol ddiwylliant/crefydd.
Weithiau bydd yr asiant/rhiant/ymgyngorydd addysgol yn tynnu sylw at faterion cyn i fyfyrwyr gyrraedd Aberystwyth, ond yn amlach na pheidio un o dîm athrawon y Ganolfan fydd yn tynnu sylw at bryder. Bydd yr athro yn rhoi gwybod am hyn yn ddi-oed i Gydlynnydd y Ganolfan (y Swyddog Diogelu Adrannol) a bydd y wybodaeth hon yn cael ei lledaenu i'r aelodau eraill o staff yn y cyfarfod athrawon nesaf, neu'n cael ei thrafod gan Dîm Diogelu'r Ganolfan.
- Mae **'safle o ymddiriedaeth'** yn cyfeirio at rai swyddogaethau a lleoliadau lle mae gan oedolyn gyswllt rheolaidd ac uniongyrchol â phlant. Mae'n anghyfreithlon i rywun sydd mewn safle o ymddiriedaeth gymryd rhan mewn gweithgaredd rhywiol â phlentyn sydd yn eu gofal, hyd yn oed os yw'r plentyn hwnnw'n hŷn nag oedran cydsynio (16 oed neu'n hŷn).
Ymhlith yr enghreifftiau o safleoedd o ymddiriedaeth yn y Ganolfan Saesneg Ryngwladol mae'r holl staff, gwirfoddolwyr, arweinwyr grwpiau a hyfforddeion sy'n gweithio gyda myfyrwyr y Ganolfan.

A4 Datganiad/A5 Hawliau pobl ifanc dan 18 /A6 a Chyfrifoldebau

Oedolion

Mae'r Ganolfan wedi ymrwymo i ddiogelu ei myfyrwyr ac mae'n cydnabod bod ganddi 'ddyletswydd gofal' tuag atynt oll, ond yn enwedig y rheini sydd dan 18 oed. Nod y gweithdrefnau hyn yw diogelu holl fyfyrwyr y Ganolfan sy'n iau na 18 oed ac oedolion agored i niwed waeth beth yw eu hoed, hil, rhyw, crefydd a chyfeiriadedd rhywiol.

Mae diogelu'n gyfrifoldeb i **bob oedolyn** yn y Ganolfan. Rhaid i holl staff, myfyrwyr a hyfforddeion y Ganolfan yn ogystal ag arweinwyr grwpiau sy'n ymweld ac ati ddilyn y gweithdrefnau hyn a'u rhoi ar waith trwy gydol yr amser. Rhaid i'r holl staff geisio sicrhau eu bod wastad yn gweithredu er lles gorau pob myfyriwr, a bod yn arbennig o ymwybodol o'r angen i ddiogelu pobl ifanc dan 18 oed. Nod y Ganolfan yw hyrwyddo diwylliant o wylidwriaeth ac mae'n ystyried diogelu yn flaenoriaeth bennaf ym mhob agwedd ar ei threfniadaeth. Mae'r Ganolfan yn cydnabod y gall fod angen cymorth ac arweiniad ychwanegol ar fyfyrwyr rhyngwladol oherwydd eu bod mewn amgylchedd diwylliannol anghyfarwydd / newydd.

Disgwylir i'r holl staff gydymffurfio â Pholisi Diogelu Prifysgol Aberystwyth a Gweithdrefnau Diogelu'r Ganolfan Saesneg Ryngwladol yn ogystal â strwythurau adrodd y Brifysgol a'r Ganolfan. Tynnir sylw staff at y rhain wrth recriwtio, cynefino, mewn hyfforddiant (wyneb yn wyneb ac ar-lein), diweddariadau diogelu rheolaidd i'r staff, gwefan y Ganolfan, ffurflen caniatâd rhieni'r Ganolfan a chyfarfodydd adrannol a chyfarfodydd athrawon. Mae diogelu'n cael ei gynnwys ar agendâu holl gyfarfodydd adrannol y Ganolfan. **Os oes gennych bryder, nid yw dweud dim yn opsiwn.**

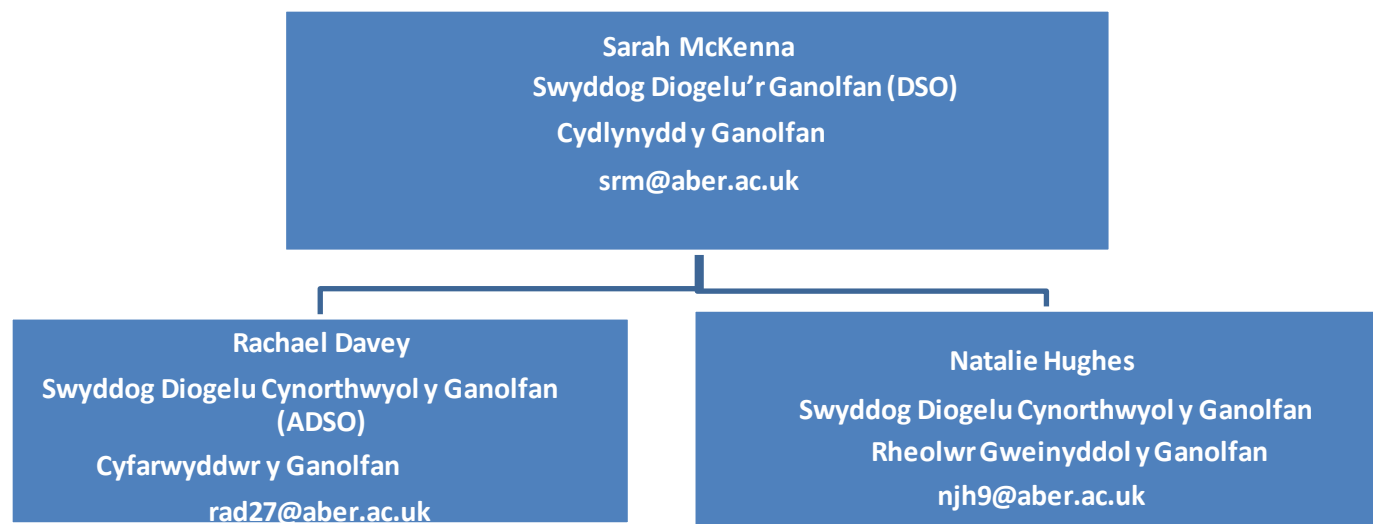
Mae Tîm Diogelu'r Ganolfan Saesneg Rhyngwladol yn rhagweithiol ac wedi cael hyfforddiant llawn. Ceir 3 aelod uwch yn Nhîm Diogelu'r Ganolfan. Yn sgil cael y nifer yma o staff, gellir sicrhau bod yna wastad rywun ar ddyletswydd i sicrhau bod diogelu'n cael ei gwmpasu. Ceir hefyd aelod o Dîm Diogelu'r Ganolfan sydd bob amser ar gael ar y ffôn 24 awr y dydd, 7 diwrnod yr wythnos.

Er mwyn sicrhau ethos diogelu cryf ledled y Ganolfan, mae'r Swyddog Diogelu Adrannol yn sicrhau bod yr holl staff yn cael hyfforddiant ac y ceir diweddariadau yn rheolaidd trwy gydol y flwyddyn. Bydd y Swyddog Diogelu Adrannol yn cael hyfforddiant diweddar ar ddiogelu **bob 2 flynedd**. Rhaid i bob aelod o staff newydd y Ganolfan **gwblhau hyfforddiant diogelu gyda'r Swyddog Diogelu Adrannol a hyfforddiant diogelu ar-lein lefel 1** ac arddangos gwybodaeth am ddiogelu ac amddiffyn plant a dealltwriaeth glir o'r gweithdrefnau adrodd. Rhaid i'r hyfforddiant diogelu lefel 1 **gael ei adnewyddu bob 2 flynedd**.

A7 Strwythur, Swyddogaethau a Chyfrifoldebau

Tîm Diogelu'r Ganolfan Saesneg Ryngwladol

Mae Tîm Diogelu'r Ganolfan yn gweithio i ddiogelu holl fyfyrwyr y Ganolfan trwy sicrhau bod y Ganolfan yn cydymffurfio â Pholisi Diogelu'r Brifysgol a Gweithdrefnau Diogelu'r Ganolfan.



Mae Tîm Diogelu'r Ganolfan yn gweithio o fewn Tîm Diogelu ehangach y Brifysgol ac yn rhoi gwybod a m faterion diogelu i Swyddog Adrodd Dynodedig perthnasol y Brifysgol.

Tîm Diogelu'r Brifysgol

Swyddog Adrodd Dynodedig y Brifysgol	Y Cyfarwyddwr Cymorth i Fyfirwyr a Gyrfaedd	+44 (0)1970 621761/622087
Prif Swyddog Diogelu Staff y Brifysgol	Y Cyfarwyddwr Adnoddau Dynol a Datblygu Sefydliadol	+44 (0)1970 628555
Prif Swyddog Diogelu Myfirwyr y Brifysgol	Y Cofrestrydd Academaidd	+44 (0)1970 622132
Swyddog Diogelu Arweinioly Brifysgol	Y Dirprwy Is-Ganghellor Dysgu, Addysgu a Phrofiad Myfirwyr	+44 (0)1970 622002

Pwysig: Os ydych yn amau bod perygl di-oed o niwed, ffoniwch 999

A8 Ffordd o Weithio y Tîm Dynodedig

Mae'r ffaith bod tri pherson yn Nhîm Diogelu'r Ganolfan yn sicrhau bod aelod o'r tîm wastad ar gael, ac mae ffôn argyfwng 24 awr y Ganolfan yn cael ei rannu ymhlith aelodau'r tîm.

Mae'r tîm yn mynd i gyfarfodydd adrannol y Ganolfan ac yn cynnal cyfarfodydd diogelu a lles ychwanegol yn ôl y gofyn i ystyried pryderon myfirwyr unigol, mesurau diogelu ychwanegol y mae eu hangen ar gyfer rhai cyrsiau ac er mwyn ymateb i unrhyw ddigwyddiad penodol (e.e. Covid 19) neu newid i'r sefyllfa ddysgu. Mae diogelu yn eitem reolaidd ar agenda cyfarfodydd yr adran ac mae cofnodion y cyfarfodydd hyn yn cael eu cadw ar safle SharePoint y Ganolfan.

Mae Cyfarwyddwr y Ganolfan (y Swyddog Diogelu Adrannol Cynorthwyol) yn mynd i gyfarfodydd Grŵp Diogelu'r Brifysgol, sy'n cwrdd yn chwarterol ac yn ôl y gofyn. Mae cofnodion y cyfarfodydd hyn yn cael eu cadw ar safle Teams Diogelu PA.

A9 Manylion Cyswllt a Safonau'r Awdurdod Lleol

Dyma'r manylion cyswllt yn yr awdurdod lleol yng Ngheredigion:

- Gwasanaethau Cymdeithasol/Porth Gofal: 01545 574000 / 03000 456 3554
- Ebst: contact-socservs@ceredigion.gov.uk
- Manylion cyswllt Tîm Diogelu Cymru: <https://www.diogelu.cymru/>

A10 Dogfennau / fframwaith cyfreithiol

Mae gan y Ganolfan ddyletswydd gofal tuag at ei holl fyfirwyr, waeth beth yw eu hoed, a dyletswydd gofal gyfreithiol benodol i amddiffyn pobl ifanc dan 18 ac oedolion agored i niwed.

Wrth ddatblygu Gweithdrefnau Diogelu'r Ganolfan, ymgynghorodd y Ganolfan â'r dogfennau canlynol yn ogystal â'r ddeddfwriaeth a dogfennau allweddol eraill a restrir ym Mholisi Diogelu'r Brifysgol [Atodiad 3](#).

- Keeping Children Safe in Education (KCSIE) 2020
- Cadw Dysgwyr a Phobl Ifanc yn Ddiogel - Ymgynghoriad Llywodraeth Cymru 2020
- Cadw Dysgwyr yn Ddiogel diweddarwyd 2021

Mae'r Ganolfan hefyd yn dilyn Canllawiau Achredu'r Cyngor Prydeinig 'Care of Under 18s: Guidance for ELT providers' (diweddariadau Medi 2020) sy'n adlewyrchu arfer da.

A11 Polisiau Cysylltiedig

Polisi Diogelu Prifysgol Aberystwyth yw'r fframwaith cyffredinol ar gyfer diogelu ym mhob rhan o'r Brifysgol gan gynnwys y Ganolfan Saesneg Ryngwladol.

- Polisi Diogelu'r Brifysgol
<https://www.aber.ac.uk/en/media/departmental/humanresources/aberpoliciesprocedures/Safeguarding---Welsh-Final-2020.docx.pdf>

Ystyriwyd adrannau perthnasol o'r polisiau canlynol o eiddo'r Brifysgol wrth ddatblygu Gweithdrefnau Diogelu'r Ganolfan:

- [Gweithdrefnau Disgyblu'r Brifysgol](#)
- [Polisi'r Brifysgol ar Urddas a Pharch yn y Gwaith](#)
- [Polisi Iechyd a Diogelwch y Brifysgol](#)
- [Polisi Cymorth Cyntaf y Brifysgol](#)
- [Polisi Diogelwch Tân y Brifysgol](#)
- [Polisi Gwasanaethau Gwybodaeth y Brifysgol](#)
- [Polisi Asesu Risg y Brifysgol](#)
- [Polisi Cydraddoldeb ac Amrywiaeth y Brifysgol](#)
- [Prevent yn y Brifysgol](#)
- [Polisi'r Brifysgol ar Gam-drin Domestig](#)
- [Gweithdrefn Gwyno'r Ganolfan](#)

A12 Ymwneud pobl ifanc dan 18 â'r Weithdrefn Ddiogelu

Disgwylir i bawb sydd dan 18 wybod y rheolau ar gyfer pobl ifanc dan 18 a'u deall, a disgwylir i holl fyfyrwyr y Ganolfan, waeth faint oed ydynt, wybod â phwy y dylent gysylltu os oes ganddynt unrhyw bryderon am eu diogelwch a'u lles eu hunain neu rywun arall. Mae'r Ganolfan yn sicrhau bod pawb yn deall hyn trwy gyfrwng sesiynau cynefino, sesiynau tiwtorial, fforwm y rhai dan 18 ac yn y blaen.

Mae myfyrwyr newydd dan 18 yn cael sesiwn gynefino arbennig ar gyfer pobl ifanc dan 18 ac mae Fforwm Dan 18 y Ganolfan, dan arweiniad Swyddog Diogelu'r Ganolfan neu aelod arall o'r tîm Diogelu, yn cwrdd bob 2/3 wythnos trwy gydol y flwyddyn academaidd pan fydd pobl ifanc dan 18 ar y gofrestr. Mae'r grŵp hwn yn llwyfan lle gall myfyrwyr dan 18 drafod sut y gallant gadw'n ddiogel a sut mae'r rheolau ar gyfer pobl ifanc dan 18 yn effeithio arnynt, ac mae'n galluogi i Swyddog Diogelu'r Ganolfan wirio i ba raddau y mae myfyrwyr yn deall y rheolau ar gyfer pobl ifanc dan 18 a sut maent yn eu dehongli, yn ogystal â thrafod sut i gadw'n ddiogel gyda'r myfyrwyr.

Yn ogystal â'r fforwm yma, os bernir bod angen bydd myfyrwyr dan 18 yn cael sesiynau tiwtorial bugeiliol unigol ychwanegol lle gellir trafod materion penodol ac uwchraddio materion yn ôl yr angen. Mae'r sesiynau tiwtorial hyn a'r fforwm dan 18 yn ein galluogi i gynnal sgysiau agored â'n myfyrwyr dan 18, ac maent yn ffynhonnell wybodaeth bwysig sy'n cynorthwyo Tîm Diogelu'r Ganolfan i adolygu a diweddarau gweithdrefnau diogelu yn unol â pholisiau'r Brifysgol ac â deddfwriaeth leol a chenedlaethol.

Mae'r rheolau ar gyfer myfyrwyr dan 18 hefyd yn cael eu trafod â myfyrwyr dan 18 ac yn cael eu hadolygu'n rheolaidd yn dilyn trafodaethau yn y fforwm dan 18 ac yn unol ag unrhyw newidiadau neu ddiwygiadau i bolisiau'r Brifysgol neu i ddeddfwriaeth leol a chenedlaethol.

Bydd grwpiau pwrpasol o bobl ifanc dan 18 yn cael cyfarfodydd cynefino ychwanegol gyda Chydlynnydd y Ganolfan (Swyddog Diogelu'r Ganolfan) lle trafodir â'r dosbarth reolau'r Ganolfan ar gyfer pobl ifanc dan 18 ac agwed dau ar ddiwylliant ac arferion y Deyrnas Unedig. Trafodir cadw'n ddiogel yn Aberystwyth gyda phob grŵp o fyfyrwyr.

Mae Pwyllgor Ymgynghorol Staff-Myfyrwyr y Ganolfan yn cwrdd yn rheolaidd trwy gydol y flwyddyn academaidd. Mae'r holl fyfyrwyr yn cael cyfle i leisio eu barn a chrybwyll unrhyw faterion wrt h gynrychiolwyr etholedig eu dosbarth, a byddant hwythau yn eu tro yn adrodd i gyfarfod y Pwyllgor Ymgynghorol. Cedwir cofnodion o'r cyfarfodydd hyn ac adroddir ynghylch materion perthnasol i'r adran ac yna i bwyllgorau PA fel y gellir cymryd camau priodol.

A13 Adolygu'r Weithdrefn

Ysgrifennwyd Gweithdrefn Ddiogelu'r Ganolfan gan Gydlynnydd y Ganolfan (Swyddog Diogelu'r Ganolfan) gyda chefnogaeth Cyfarwyddwr y Ganolfan (Swyddog Diogelu Cynorthwyol y Ganolfan) a Rheolwr Gweinyddol y Ganolfan (Swyddog Diogelu Cynorthwyol y Ganolfan). Mae Gweithdrefn Ddiogelu'r Ganolfan wedi cael ei hadolygu gan Grŵp Diogelu Prifysgol Aberystwyth. Mae Gweithdrefn Ddiogelu'r Ganolfan yn cael ei hadolygu'n flynyddol gan dîm Diogelu'r Ganolfan (Swyddog Diogelu a Swyddogion Diogelu Cynorthwyol y Ganolfan):

- yn rhan o adolygiad blynyddol o ddiogelu
- ar sail unrhyw ddiweddariadau neu newidiadau mewn deddfwriaeth a chanllawiau perthnasol ynghylch diogelu plant ac oedolion agored i niwed yng Nghymru neu ar lefel y DU
- ar sail adborth gan fyfyrwyr, rhieni, staff, asiantiaid a fforwm dan 18 y Ganolfan
- yn dilyn unrhyw bryderon/digwyddiadau a grybwyllwyd o safbwynt diogelu plant ac oedolion agored i niwed yn y Ganolfan a'r Brifysgol
- yn dilyn unrhyw newidiadau i gyngor, canllawiau neu bolisiau perthnasol gan y Brifysgol
- yn dilyn unrhyw ddigwyddiad mawr neu ddigwyddiad nas rhagwelwyd, e.e. Pandemig COVID-19
- yn dilyn canllawiau newydd gan y Cyngor Prydeinig ar ddiogelu

Wedi unrhyw adolygiad, cynhelir hyfforddiant ar gyfer y staff a thynnir sylw at unrhyw newidiadau i bolisiau neu weithdrefnau, gan eu hesbonio.

A14 Ymhle y mae'r Polisi a'r Weithdrefn ar gael, ac ar ba ffurf

Mae Polisi Diogelu llawn Prifysgol Aberystwyth a dogfen Gweithdrefnau Diogelu'r Ganolfan Saesneg Ryngwladol ar gael ar-lein

Polisi Diogelu'r Brifysgol: <https://www.aber.ac.uk/cy/hr/diogelu/>

Gweithdrefnau Diogelu'r Ganolfan <https://www.aber.ac.uk/en/international-english/welfare-and-support/>

Mae fersiwn syml o Weithdrefnau Diogelu'r Ganolfan ar gael fel:

- poster i'r ystafell ddosbarth - poster Canllawiau Diogelu'r Ganolfan - sy'n cynnwys strwythur adrodd y Ganolfan
- rhan o Wybodaeth y Ganolfan i Rieni a Chydsyniad Rhieni ar gyfer rhieni myfyrwyr dan 18 - ar ffurf dogfen neu ddolen a anfonir at holl rieni ymgeiswyr dan 18 y Ganolfan
- rhan o Wybodaeth y Ganolfan i Arweinwyr Grwpiau a'r Cytundeb Arweinwyr Grwpiau - ar ffurf dogfen neu ddolen a anfonir at yr holl arweinwyr grwpiau dan 18

- ar ffurf dogfen syml tudalen o hyd a roddir i staff a myfyrwyr yn ystod y broses gynefino

B - Ymddygiad Disgwyliedig Staff a Myfyrwyr y Ganolfan

B1 Trosolwg ac Egwyddorion

Ein nod yn y Ganolfan yw darparu amgylchedd hapus, cefnogol i'n myfyrwyr a'n staff, ar gyfer dysgu wyneb yn wyneb ac ar-lein. Mae hyn yn cynnwys creu diwylliant ysgol diogel a chefnogol. Mae cyrsiau'r Ganolfan wedi'u hanelu at oedolion dros 18, ond bydd myfyrwyr 17 oed yn aml yn cael eu derbyn ar ein cyrsiau i oedolion, ac rydym o bryd i'w gilydd yn croesawu grwpiau caeedig o fyfyrwyr 16 i 18 oed. Daw myfyrwyr y Ganolfan o amrywiaeth eang o oedrannau, diwylliannau, crefyddau a chefnidiroedd.

Nod Cod Ymddygiad Diogelu'r Ganolfan yw:

- Cefnogi a diogelu myfyrwyr a staff yn yr ystafell ddosbarth ac ar-lein
- Rhoi canllawiau clir a gosod ffiniau a safonau o ran yr hyn a ddisgwylir gan staff a myfyrwyr y Ganolfan er mwyn creu'r amgylchedd diogel, cynnes, cyfeillgar ond proffesiynol y mae'r Ganolfan yn ceisio'i feithrin, yn gyffredinol ac wrth gyfeirio'n benodol at bobl ifanc dan 18 ac oedolion agored i niwed
- Diogelu'r holl staff a myfyrwyr (gan gynnwys pobl ifanc dan 18 ac oedolion agored i niwed) rhag ymddygiadau/gweithredoedd y gellid eu camddehongli. Mae hyn yn arbennig o bwysig yn achos staff a allai, yn anfwriadol, ymddwyn mewn modd a allai olygu eu bod yn agored i honiadau o ymddygiad amhriodol a'r posibilrwydd y gallai eu gyrfa fod yn y fantol.

Mae'r Ganolfan wedi ymrwymo i roi'r profiad addysgol gorau posibl i'w myfyrwyr ac mae'n deall pa mor bwysig yw hi i'n staff ddarparu amgylchedd proffesiynol. Felly mae'r Ganolfan yn ymroddedig i ofalu am ei staff, eu hyfforddi a'u cefnogi. Mae Cod Ymddygiad Diogelu'r Ganolfan yn berthnasol i'r holl staff a phobl dan hyfforddiant. Mae gan yr holl staff ran allweddol i'w chwarae o ran ein diffinio ni fel sefydliad a hefyd y canfyddiad ohonom ymhlith ein myfyrwyr, eu rhieni, ein cyd-weithwyr a'r Brifysgol.

Tynnir sylw holl staff y Ganolfan at God Ymddygiad Diogelu'r Ganolfan yn ystod eu proses gynefino â'r Ganolfan.

Rydym yn ymddiried yn ein staff i ddefnyddio eu synnwyr cyffredin ac i wneud penderfyniadau proffesiynol ac rydym yn cydnabod y byddai'n amhosibl ysgrifennu rhestr gyflawn o reolau i ragnodi ymddygiad staff. Fodd bynnag, mae'r gweithdrefnau hyn yn rhoi arweiniad clir ar rai materion allweddol.

Fel canllaw cyffredinol, byddem yn disgwyl i fyfyrwyr gael eu trin yn yr un modd ag y byddem yn dymuno i'n teulu, ein ffrindiau a'n cyd-weithwyr ein hunain gael eu trin mewn gwlad dramor lle maent yn debygol o fod yn fwy agored i niwed ac â diffyg ymwybyddiaeth o'r iaith, eu hamgylchedd a'r arferion diwylliannol.

Os yw'r staff yn ansicr unrhyw bryd ynghylch pa mor briodol yw eu hymddygiad neu ynghylch Cod Ymddygiad y Ganolfan, dylent ofyn am arweiniad gan Swyddog Diogelu'r Ganolfan (Cydlynnydd y Ganolfan) neu un o Dîm Diogelu'r Ganolfan.

B2 Safle o Ymddiriedaeth

Mae holl aelodau o staff y Ganolfan (rheolwyr, athrawon, arweinwyr grwpiau, staff gweinyddol, gwirfoddolwyr, pobl dan hyfforddiant) mewn safle o ymddiriedaeth a byddant felly'n torri'r gyfraith wrth ymwneud â gweithgarwch rhywiol o unrhyw fath ag unrhyw fyfyrwyr dan 18 (Deddf Troseddau Rhywiol 2003). Er mai 16 yw'r oedran cydsynio cyfreithiol (Deddf Troseddau Rhywiol 2003), mae unrhyw weithgarwch rhywiol (gan gynnwys cyffwrdd a chusanu ac ati) rhwng oedolyn sydd mewn sefyllfa lle maent yn gofalu ac â chyfrifoldeb a pherson ifanc dan 18 yn

anghyfreithlon. Mae hyn yn cynnwys gweithgareddau digyffwrdd megis gwneud i fyfyrwyr wylio gweithgarwch rhywiol.

B3 Gosod Safonau

Mae'n bosibl y bydd holl fyfyrwyr y Ganolfan (gan gynnwys y rhai dan 18 ac oedolion agored i niwed) yn edmygu staff y Ganolfan ac yn edrych arnynt hwy er mwyn ceisio canfod cliwiau ynghylch y modd y dylent ymddwyn yn eu hamgylchedd newydd: o'r herwydd mae'n bwysig bod yr holl staff yn ystyried hyn o ran eu hymddygiad ac yn cynnig esiampl addas i'r myfyrwyr. Gallai hyn gynnwys y modd y mae staff yn siarad â myfyrwyr ac ag aelodau eraill o'r staff, sut maent yn gwisgo, y pynciau y maent yn sgwrsio/gwneud hwyl yn eu cylch, ac ati. Disgwylir i'r holl staff gynnig esiampl ragorol.

Mae [Siarter Myfyrwyr y Ganolfan](#) yn rhoi gwybodaeth allweddol am hawliau a chyfrifoldebau myfyrwyr pan fyddant yn astudio yn y Ganolfan, gan gynnwys cyngor penodol i bobl ifanc dan 18 a myfyrwyr sy'n oedolion sy'n ymwneud â myfyrwyr dan 18. Ategir hyn gan Reolau'r Ganolfan i Bobl Ifanc dan 18. Mae hefyd yn amlinellu datganiad y Ganolfan ar ymddygiad ymosodol neu fygythiol, y gweithdrefnau disgyblu a'r gweithdrefnau cwyno. Disgwylir i fyfyrwyr fod yn oddefgar a pharchu'r myfyrwyr eraill ac oedolion bob amser.

Mae Cod Ymddygiad Staff y Ganolfan yn ategu'r [Cod Ymddygiad a Chanllawiau i Staff y Brifysgol](#) ac mae'n rhoi trosolwg o'r canllawiau manwl a amlinellir yn y ddogfen hon ar y safonau ymddygiad a ddisgwylir gan holl staff y Ganolfan. Mae Cod Ymddygiad Staff y Ganolfan yn cael ei gynnwys ym mhhecynnau cynefino aelodau newydd o staff ac yn cael ei adolygu'n rheolaidd.

Cod Ymddygiad Staff y Ganolfan:

Mae'r Ganolfan yn ceisio creu amgylchedd cefnogol, diogel a chroesawgar lle gall ei holl fyfyrwyr a staff ffynnu.

Rhaid i staff y Ganolfan ymgyfarwyddo â Gweithdrefnau Diogelu'r Ganolfan, [Polisi Diogelu'r Brifysgol](#) a [Chod Ymddygiad a Chanllawiau'r Brifysgol i Staff](#).

Dylai staff y Ganolfan yn benodol:

- Gydnabod ei bod yn bosibl y bydd angen rhagor o gefnogaeth ac arweiniad ar fyfyrwyr rhyngwladol, ac ymddwyn mewn modd gofalgwr a chyfrifol tuag at yr holl fyfyrwyr bob amser, gan gadw'r ffiniau proffesiynol priodol.
- Ymdrin â'r holl fyfyrwyr, eu cyd-weithwyr a phobl eraill y deuant i gysylltiad â hwy yn ystod eu gwaith yn broffesiynol a chydag urddas a pharch.
- Crybwyll unrhyw bryderon diogelu neu bryderon ynghylch lles myfyriwr yn ddi-oed wrth aelod o Dîm Diogelu'r Ganolfan neu wrth Dîm Diogelu'r Brifysgol.
- Bod yn ymwybodol o'u dyletswydd gofal tuag at yr holl fyfyrwyr, ond yn enwedig felly'r rhai dan 18, a chymryd camau i ddiogelu pobl ifanc dan 18 rhag unrhyw beth nad ydyw er eu lles pennaf.
- Cydnabod y gall myfyrwyr ystyried staff yn esiampl i'w dilyn, ac ymddwyn mewn modd sy'n arddangos ymddygiad priodol ar gyfer lleoliad prifysgol, e.e.
 - Defnyddio iaith gadarnhaol a phriodol ac osgoi rhegi
 - Gwisgo mewn modd priodol ar gyfer cyd-destun proffesiynol
 - Osgoi cyswllt corfforol â myfyrwyr, gan y gall hyn gael ei

gamdehongli'n rhwydd ○ Cadw o fewn y terfyn alcohol cyfreithiol mewn unrhyw weithgareddau a drefnwyd yn rhan o raglen gymdeithasol y Ganolfan

- Trin yr holl fyfyrwyr yn deg a chyfartal.
- Peidio byth â derbyn arian yn rhodd gan fyfyrwyr neu arweinwyr grwpiau, osgoi derbyn rhoddion gwerthfawr gan fyfyrwyr a datgan wrth Gyfarwyddwr y Ganolfan unrhyw roddion sy'n ymddangos fel petai eu gwerth yn uwch na £30
- Bod yn ymwybodol eu bod mewn safle o ymddiriedaeth ac na allant, ar unrhyw gyfrif, gychwyn perthynas bersonol ag unrhyw un o fyfyrwyr y Ganolfan.
- Herio ymddygiad amhriodol gan bobl eraill.
- Osgoi bod ar eu pen eu hunain â myfyrwyr dan 18 yn enwedig - er enghraifft, mewn sefyllfa ddysgu un i un, dylid cadw drws yr ystafell ddosbarth yn gilagored, neu sicrhau bod y ddolen i'ch dosbarth ar-lein ar gael i aelodau eraill o staff y Ganolfan.
- Defnyddio crebwyll gofalus os ceir gwahoddiad i ddigwyddiadau cymdeithasol gan fyfyrwyr, ac osgoi unrhyw ddigwyddiadau cymdeithasol gyda phobl ifanc dan 18 oni bai eu bod mewn grŵp, yn ogystal â digwyddiadau cymdeithasol 1x1 gyda myfyrwyr sy'n oedolion.
- Defnyddio cyfrif ebost y Ganolfan i gyfathrebu â myfyrwyr, ac osgoi rhannu manylion cyswllt personol â myfyrwyr.
- Ymgyswrtio â'r canllawiau manylach yng Ngweithdrefn Ddiogelu'r Ganolfan (Adran B).

B4 Canllawiau Pellach ar Ymwneud rhwng Oedolion a Phobl Ifanc

dan 18

Mae holl fyfyrwyr dan 18 y Ganolfan yn cael eu nodi ar gofrestrau'r Ganolfan a thynnir sylw'r holl staff perthnasol (Trefnwyr Cymdeithasol, Athrawon, y Tîm Gweinyddol, Cydlynwyr Cyrsiau ac ati) at bobl ifanc dan 18.

Gweler <https://www.aber.ac.uk/cy/hr/diogelu/protocolau/> - ar gyfer Cod Ymddygiad Staff y Brifysgol - Protocol 2

At ddibenion Diogelu o fewn y Ganolfan, mae'r rhestr isod yn nodi meysydd penodol i'w hystyried:

- Dylai staff y Ganolfan osgoi bod ar eu pen eu hun â phobl ifanc dan 18 mewn lleoliadau preifat: ○ Os oes angen cynnal cyfarfod/tiworial un i un, dylid cynnal y cyfarfod yn ystafell adnoddau'r Ganolfan neu mewn ystafell ddsbarth ar brif goridory Ganolfan a gadael y drws yn gilagored.
- Ceir polisi 'drws agored' ar gyfer gwersi ar-lein fel y gall aelod arall o staff alw i mewn i'r dosbarth ar unrhyw adeg.
- Mae dosbarthiadau wyneb yn wyneb ac ○ ar-lein yn cael eu hamserlennu'n ganolog gan Gydlynnydd a Rheolwr Gweinyddol y Ganolfan fel y gellir cynnal polisi drws agored trwy gydol yr amser.
- Dylai'r iaith y mae staff yn ei defnyddio yng ngŵydd pobl ifanc dan 18 gael ei hystyried yn ofalus, gan sicrhau ei bod wastad yn briodol ar gyfer y grŵp oedran hwn.
- Dylai staff osgoi ffafriaeth ar bob adeg, a cheisio bod mor gadarnhaol a diduedd â phosibl, gan ddefnyddio canmoliaeth lle bo'n briodol a sicrhau bod yr holl fyfyrwyr yn cael eu trin yn deg ac yn gyfartal.
- Nid yw ymwneud corfforol rhwng staff y Ganolfan a phobl ifanc dan 18 yn dderbyniol ac eithrio mewn rhai achosion arbennig e.e. argyfwng meddygol. Os oes angen cyffwrdd â pherson ifanc dan 18, rhaid esbonio bob amser yr hyn sy'n mynd i ddigwydd a chael eu caniatâd yn gyntaf.
- Dylai'r holl staff fod yn eithriadol o ofalus mewn sefyllfaoedd cymdeithasol â phobl ifanc dan 18 y tu hwnt i'r Ganolfan. Os yw staff yn trefnu i gwrdd â myfyrwyr y tu hwnt i'r Ganolfan dylent sicrhau mai yn rhan o grŵp y gwneir hynny.
- Ni ddylai staff esgusodi torri'r gyfraith, boed hynny'n oblygedig neu'n amlwg, ac yn enwedig felly o ran yfed alcohol, cymryd cyffuriau, ysmegu, gweithgarwch rhywiol neu ddaliadau/ymddygiad eithafol. Rhaid rhoi gwybod ar unwaith i Swyddog Diogelu'r Ganolfan (Cydlynnydd y Ganolfan) a Swyddog Diogelu Cynorthwyol y Ganolfan (y Cyfarwyddwr) am unrhyw bryderon am staff neu fyfyrwyr.
- Ar deithiau sy'n rhan o raglen gymdeithasol y Ganolfan, rhaid rhoi'r sylw dyledus i bobl ifanc dan 18 yn y ddogfen asesu risg a dylai unrhyw fesurau arbennig a gymerir i ddiogelu pobl ifanc dan 18 gael eu nodi gan arweinydd y daith, y myfyrwyr perthnasol ac unrhyw arweinydd grŵp sy'n mynd gyda hwy.
- Ni chaniateir i staff ddefnyddio cyfrifon personol ar y cyfryngau cymdeithasol i gyfathrebu'n bersonol â phobl ifanc dan 18 a myfyrwyr. Rhoddir anogaeth gref i'r staff hefyd i osgoi defnyddio cyfrifon personol ar y cyfryngau cymdeithasol i ymwneud ag unrhyw fyfyrwr.
- Wrth ddysgu ar-lein dylai'r lleoliad y dysgir ohono, y cefndir dysgu ac ati oll fod mor niwtral â phosibl.
- Dylai gwersi ar-lein, lle bo modd, gael eu trefnu gan Rheolwr Gweinyddol y Ganolfan fel bod y gwersi 'n 'agored' ac y gall aelodau eraill o staff alw i mewn os oes angen. Fel arall, dylid rhannu'r ddolen ar gyfer y cyfarfod â Rheolwr Gweinyddol a Chydlynnydd y Ganolfan er mwyn cynnal y polisi drws agored.
- Mae amserlen ganolog ar-lein ac wyneb yn wyneb gydag ystafelloedd dysgu a dolenni ar-lein i'r holl ddsbarthiadau ar gael i'r holl fyfyrwyr a staff, felly anogir polisi drws agored ar gyfer yr holl ddsbarthiadau

Perthynas Personol

- Nid yw perthynas personol rhwng aelod o staff sy'n oedolyn a pherson ifanc dan 18 yn briodol dan unrhyw amgylchiadau.

- Mae unrhyw weithgarwch rhywiol rhwng oedolion sydd mewn safle o ymddiriedaeth yn y Ganolfan (staff, pobl dan hyfforddiant, gwirfoddolwyr, arweinwyr grwpiau) a pherson ifanc dan 18 yn anghyfreithlon, er mai 16 yw'r oedran cydsynio cyfreithiol (Deddf Troseddau Rhywiol 2003). Mae hefyd yn anghyfreithlon achosi i fyfyrwyr wyllo gweithgarwch rhywiol
- Wrth ddysgu ar-lein, mae angen gosod ffiniau clir. Er enghraifft, dechrau a gorffen gwersi ar yr adeg briodol a pheidio â chwrrd â myfyrwyr oddi allan i'r oriau hyn ac eithrio ar gyfer sesiynau tiwtorial academaidd a amserlennwyd

Aflonyddu a Bwlio

- Mae'r Ganolfan wedi ymrwymo i sicrhau bod pawb yn gallu gweithio ac astudio heb ofni yr aflonyddir arnynt neu y cânt eu bwlio neu eu bygwth - ac mae'n arbennig o bwysig bod yn wylidwrus wrth ddysgu ar-lein
- Bydd y Brifysgol a'r Ganolfan yn cymryd camau i atal ymddygiad amhriodol. Tynnir sylw'r holl aelodau newydd o staff at egwyddorion [Polisi'r Brifysgol ar Urddas a Pharch yn y Gwaith](#). Mae'r polisi hwn yn cael ei egluro adeg y cynefino.

B5 Ymddangosiad priodol

Dylai staff y Ganolfan fod yn ymwybodol o'r effaith y gall eu hymddangosiad ei chael ar fyfyrwyr a rhaid iddynt sylweddoli y gall fod yn anodd i rai myfyrwyr eu parchu hwy/eu swydd os nad yw'r staff yn eu cyflwyno eu hunain yn briodol. Disgwylir felly i'r staff ymddangos yn lân a bod wedi'u gwisgo mewn modd priodol ar gyfer yr amgylchedd proffesiynol. Mae hynny'n enwedig o bwysig wrth ddysgu ar-lein a phylu'r ffiniau rhwng y cartref a gwaith/astudio. Wrth ddysgu ar-lein, rhaid i'r staff ystyried y cefndir y gellir ei weld a sicrhau ei fod yn briodol. Mae amrywiaeth o gefndiroedd corfforaethol ar gael i'r staff eu defnyddio.

Bydd myfyrwyr y Ganolfan hefyd yn cael canllawiau clir ar yr hyn sy'n dderbyniol mewn sefyllfaoedd dysgu wyneb yn wyneb ac ar-lein. Trafodir gwisgo ar gyfer gwersi, eistedd wrth ddesg neu fwrdd a pheidio â gwisgo pyjamas/dillad nos â'r holl fyfyrwyr yn ystod eu proses gynefino â'r Ganolfan.

B6 Alcohol, cyffuriau ac ysmegu

Ni ddylai staff esgusodi torri'r gyfraith, boed hynny'n oblygedig neu'n amlwg, yn enwedig felly o ran yfed alcohol, ysmegu, gweithgarwch rhywiol neu gymryd cyffuriau.

Ym mhroses gynefino pobl ifanc dan 18 ac yn y fforwm dan 18 trafodir y cyfreithiau ynghylch alcohol, cyffuriau, ysmegu a rhyw, yn ogystal â chanlyniadau torri'r rheolau hyn. Tynnir sylw myfyrwyr sy'n oedolion hefyd yn ystod y cynefino at y ffaith y byddant yn torri cyfraith y DU os prynant sigarêts neu alcohol i unrhyw fyfyrwr sydd dan 18.

Os yw'r staff mewn digwyddiad cymdeithasol a drefnwyd gan y Ganolfan lle mae alcohol ar gael (e.e. yn ystod Rhaglen Gymdeithasol yr Haf) yna disgwylir iddynt gadw o fewn y terfyn cyfreithiol ar gyfer yfed alcohol.

Mae gan y Brifysgol [Bolisi Cyffuriau ac Alcohol](#) i staff ac mae'n cynnig cefnogi staff neu [fyfyrwyr](#) sydd â phroblemau camddefnyddio sylweddau.

O fewn y Ganolfan, rhoddir blaenoriaeth o hyd i ddiogelu ein holl fyfyrwyr, yn enwedig y rhai dan 18, a dylid rhoi gwybod am unrhyw bryderon o safbwynt hyn yn ddi-oed i Gydlynnydd y Ganolfan (Swyddog Diogelu'r Ganolfan) / Cyfarwyddwr y Ganolfan (Swyddog Diogelu Cynorthwyol).

B7 TG a Rhwydweithiau Cymdeithasol

Mae'r Ganolfan yn ceisio lleihau'r risg i fyfyrwyr (gan gynnwys y rhai dan 18) o niwed ar-lein megis seiberfwlio, secstio ac aflonyddu rhywiol, pornograffi ar-lein, cam-drin rhywiol ar-lein, radicaleiddio ar-lein, cael eu hamlygu i safbwyntiau radical/eithafol, paratoi i bwrpas rhyw gan oedolion sy'n rheibwyr rhywiol a lawrl wytho deunydd anghyfreithlon neu ddeunydd â hawlfraint arno.

Bydd myfyrwyr y Ganolfan yn cael crynodeb syml o [Reoliadau TG y Brifysgol](#) a chanllawiau i fyfyrwyr ar [ddefnyddio'r rhwydweithiau cymdeithasol yn ddiogel](#) yn ystod y broses gynefino.

Tynnir sylw'r staff at [Reoliadau TG y Brifysgol](#) a [Pholisi Cyfryngau Cymdeithasol y Brifysgol](#) yn ystod y broses gynefino. Dyma bwyntiau allweddol i staff y Ganolfan eu nodi:

- Ac eithrio mewn amgylchiadau eithriadol, ni ddylai staff y Ganolfan roi eu rhifau ffôn symudol personol, eu cyfeiriadau ebost personol na manylion eu cyfrifon personol ar y cyfryngau cymdeithasol i unrhyw un o fyfyrwyr presennol y Ganolfan, nac i unrhyw gyn-fyfyrwr sydd dan 18.
- Bydd staff sy'n mynd ar deithiau a gweithgareddau cymdeithasol y Ganolfan yn cael un o ffonau symudol y Ganolfan a dylent ddefnyddio'r rhain.
- Mewn argyfwng dylai myfyrwyr (a staff) ffonio rhif ffôn argyfwng 24 awr y Ganolfan (sydd i'w weld ar gerdyn myfyrwyr y Ganolfan a roddir i bawb yn rhan o'r broses gynefino).
- Dylai myfyrwyr anfon gwaith cartref naill ai drwy Blackboard/Turnitin neu i gyfrifon ebost Prifysgol y staff
- Dylid rhoi gwybod i Gyfarwyddwr/Cydllynydd y Ganolfan am unrhyw ddefnydd amhriodol o wefannau. Mae gwefannau amhriodol yn cynnwys pornograffi, gemau fideo sy'n eithafol o dreisgar a gwefannau sy'n hyrwyddo safbwyntiau eithafol/terfysgol
- Tynnir sylw myfyrwyr y Ganolfan at y polisiau TG yn rhan o'r broses gynefino, ac mae posteri yn egluro sut i gadw'n ddiogel ar y rhyngwrwd i'w gweld yn yr ystafelloedd dosbarth
- Os bwriedir defnyddio llun o unrhyw un o fyfyrwyr y Ganolfan (gan gynnwys y rhai dan 18) mae angen i'r aelod o staff wirio ffeil cyhoeddusrwydd y Ganolfan (a gedwir ym mhrif swyddfa'r Ganolfan/ar SharePoint y Ganolfan) i wirio bod y myfyriwr wedi rhoi caniatâd. Gofynnir hefyd am ganiatâd rhieni pobl ifanc dan 18 ar y ffurflen cydsyniad rhieni pobl ifanc dan 18 cyn i'r person ifanc dan 18 gyrraedd y Ganolfan.

B8 Llety

Ni fydd staff dysgu neu drefnwyr cymdeithasol y Ganolfan fyth yn cael eu lletya yn yr un fflat â myfyrwyr y Ganolfan, ond yn ystod yr haf mae'n bosibl y bydd Swyddogion Neuaddau Haf y Ganolfan yn preswyllo gyda myfyrwyr y Ganolfan. Yn rhan o broses gynefino staff y Neuaddau Haf cynhelir trafodaeth ar ymddygiad priodol rhwng oedolion a phobl ifanc dan 18 yn sgil amgylchedd llai ffurfiol y llety a rennir; er enghraifft: gorchuddio'ch hun wrth gerdded o'r ystafell ymolchi i'r ystafell wely, tynnu sylw at yr angen am breifatrwydd wrth fynd i mewn i ystafell ymolchi neu ystafell wely, peidio byth â bod ar eich pen eich hun gyda myfyriwr mewn ystafell wely, a chnocio a gadael 10 eiliad bob tro cyn mynd i mewn i'r ystafell.

Os bydd staff yn cael eu gwahodd i lety myfyrwyr (e.e. am swper ar ddiwedd y cwrs) dylent ddefnyddio eu crebwyll yn ofalus. Ni ddylid derbyn gwahoddiad gan unigolyn ar unrhyw achlysur, ond gellir derbyn gwahoddiadau gan grwpiau o fyfyrwyr os yw hynny'n briodol. Dylai'r staff sicrhau nad ydynt byth ar e u pen eu hunain gyda myfyrwyr, a dylent aros mewn mannau cyhoeddus (e.e. ceginau) trwy'r amser. Os oes ganddynt amheuaeth ynghylch gwahoddiad, dylai aelodau o staff ymgynghori ag aelod o dîm Diogelu'r Ganolfan.

Staff Diogelwch Safle'r Brifysgol - rhif ffôn mewnol 2900

Mae canolfan Tîm Diogelwch y Brifysgol yn Nerbynfa'r Campws. Maent wrth law i gynorthwyo 24 awr y dydd, saith diwrnod yr wythnos, trwy gydol y flwyddyn. Maent yn cynnig cyngor ynghylch atal troseddu, yn patrolio ystâd y Brifysgol, yn rheoli trafndiaeth a pharcio, ac yn ymateb i unrhyw fater sydd angen sylw brys.

Yn ogystal â chadw'r Brifysgol yn ddiogel, mae ein Tîm Diogelwch ar gael 24 awr y dydd er mwyn i fyfyrwyr, staff neu arweinwyr grwpiau mewn llety neu ar y campws roi gwybod am unrhyw bryderon neu ofyn am gymorth di-oed.

E-bost: diogelwch@aber.ac.uk

Ffôn: +44 1970 622649 (2900 os ydych yn ffonio o ffôn mewnol yn y Brifysgol) neu galwch heibio Derbyfa'r Campws unrhyw adeg a gofyn i siarad ag un o'r Tîm Diogelwch.

Mewn argyfwng ffoniwch dîm Diogelwch Safle'r Brifysgol ar 2900 neu'r gwasanaethau brys ar 999.

B9 Cludiant

Mae'r Ganolfan yn gweithio gyda chwmnïau bysiau a thacsis lleol sydd â'u gyrwyr wedi cael gwiriad DBS, a byddant yn gofyn am gadarnhad ysgrifenedig gan y cwmnïau hyn ar ddechrau pob haf eu bod yn dal i sicrhau bod gan eu gyrwyr wiriad DBS.

Rhaid i holl aelodau o staff y Brifysgol fod ag yswiriant priodol a bod wedi cofrestru'r yswiriant hwn â Thîm Teithio a Fflyd y Brifysgol (fflyd@aber.ac.uk) cyn iddynt yrru ar fusnes y Brifysgol.

Dan amgylchiadau arferol, ni ddylai yna fod unrhyw reswm i staff y Ganolfan roi lifft i fyfyrwyr y Ganolfan ac ni ddylent wneud hynny.

Mewn amgylchiadau eithriadol, os oes aelod o staff y Ganolfan angen cludo myfyriwr sydd dan 18, am b a reswm bynnag, bydd angen iddynt:

- Ofyn am gyngor aelod o Dîm Diogelu'r Ganolfan (os yw'r amgylchiadau'n caniatáu hynny) cyn gwneud
- Sicrhau nad ydynt ar eu pen eu hunain gyda'r person ifanc dan 18 - dylai myfyriwyr fod mewn paru neu dylai oedolyn arall fod yn bresennol
- Os ceir tri pherson ifanc dan 18, dylai dau eistedd yn y cefn a'r person ifanc dan 18 sy'n eistedd yn y blaen ddylai adael y cerbyd gyntaf.
- Rhowch y myfyriwr dan 18 i eistedd yng nghefn y car
- Sicrhewch eu bod yn gwisgo gwregys diogelwch

B10 Ffafiaeth a Rhoddion

Yn rhan o broses gynefino staff y Ganolfan trafodir pwysigrwydd trin yr holl fyfyrwyr yn deg a chyfartal. Mae'r arfer o roi rhoddion yn beth cyffredin mewn rhai diwylliannau, ond yn y Deyrnas Unedig gellid ei ddehongli fel ymdrech i lwgrwobrwyo a gallai fynd yn groes i [Ganllawiau Ariannol y Brifysgol](#).

Bydd angen i fyfyrwyr yn ogystal â staff fod yn ymwybodol o'r gwahaniaeth diwylliannol hwn. Dylid annog myfyriwyr i beidio â rhoi anrhegion i'r staff, er y gall staff dderbyn rhoddion y mae eu gwerth cynhenid yn isel (ystyrir yn gyffredinol mai dan £30 yw hyn), megis arwyddion o ddiolchgarwch; rhoddion hyrwyddo a chorfforaethol ac arnynt logo sefydliad neu enw'r rhoddwr; neu lyfrau (gan gynnwys e-lyfrau) gan gyhoeddwyr i staff academiaidd lle mae'r llyfrau'n berthnasol i ddiddordebau academiaidd ac/neu broffesiynol y staff dan sylw.

Dylai staff fynd ati'n gwrtais i wrthod rhoddion o arian parod a rhoddion sy'n ymddangos fel pe bai ganddynt werth ariannol sylweddol, gan esbonio nad yw'n briodol, yn ddiwylliannol nac yn broffesiynol, iddynt eu derbyn.

Rhaid i staff roi gwybod i Gyfarwyddwr y Ganolfan am unrhyw roddion y gallai eu gwerth fod yn £30 neu'n uwch. Yna bydd y Cyfarwyddwr yn adrodd yn eu cylch dan weithdrefnau ariannol y Brifysgol. Byddant yn cael eu cofnodi ar gofrestr o roddion.

B11 Adrodd ynghylch Pryderon a Chwythu'r Chwiban

Rhoddir gwybod i fyfyrwyr y Ganolfan yn rhan o'u proses gynefino sut i roi gwybod am bryder/ymddygiad amhriodol gan oedolyn, ac wrth bwy y dylent roi gwybod. Cânt eu sicrhau hefyd na fyddant mewn unrhyw helbul yn sgil rhoi gwybod am bryder. Mae'r Ganolfan yn annog pawb i fod yn agored, a chaiff y myfyrwyr eu hatgoffa'n rheolaidd bod eu hadborth ar bob agwedd ar eu profiad o'r Ganolfan yn bwysig inni a'n bod yn ei groesawu. Tynnir sylw'r myfyrwyr at y ffaith y gallant grybwyll pryderon trwy gyfrwng sesiynau tiwtorial, pwyllgor ymgynghorol y staff a'r myfyrwyr, trwy gysylltu â Thîm Diogelu'r Ganolfan, yn ystod fforymau dan 18 ac ati. Caiff y myfyrwyr eu sicrhau na fyddant yn cael eu cosbi mewn unrhyw fodd am grybwyll pryderon ynghylch ymddygiad amhriodol neu am roi adborth negyddol.

Mae'r Ganolfan yn cydnabod ei chyfrifoldeb i ddiogelu myfyrwyr ac mae'n annog diwylliant o fod yn agored. Caiff y staff eu sicrhau y gallant roi gwybod am bryderon yn gyfrinachol ac na fyddant yn cael eu cosbi am wneud hynny. Mewn sefyllfaoedd lle mae diogelu yn y fantol, nid yw dweud dim yn opsiwn - mae dyletswydd arnom i'n myfyrwyr.

Mae rhwymedigaeth gyfreithiol ar staff i roi gwybod am bryderon diogelu lle ceir risg o niwed i berson ifanc dan 18 neu oedolyn agored i niwed, gan gynnwys lle ceir pryder mai cyd-weithiwr neu reolwr sy'n peri'r risg o niwed. Dylai staff roi gwybod am bryderon o'r fath i Gyfarwyddwr y Ganolfan, aelod arall o Dîm Diogelu'r Ganolfan neu i'r Swyddog Adrodd Dynodedig perthnasol (gweler Adran A7) os yw'r pryder yn ymwneud ag aelod o Dîm Diogelu'r Ganolfan.

Os yw'r staff yn pryderu bod cyd-weithwyr yn ymddwyn yn amhriodol neu ddim yn dilyn Gweithdrefn Ddiogelu'r Ganolfan neu God Ymddygiad y Staff, gofynnir iddynt dynnu sylw Cyfarwyddwr y Ganolfan neu aelod arall o Dîm Diogelu'r Ganolfan at hyn yn ddi-oed. Ymdrinnir ag adroddiadau o'r fath mewn modd sensitif, ond os yw diogelu yn y fantol, mae dyletswydd arnom i'n myfyrwyr bob amser ac ni ddylid ystyried bod cadw'n dawel yn opsiwn o gwbl. Gall staff hefyd fynegi eu pryderon wrth y Swyddog Adrodd Dynodedig neu'r Prif Swyddog Diogelu Staff (sef y Cyfarwyddwr Adnoddau Dynol) (A7).

Mae gan y Brifysgol [Bolisi Chwythu'r Chwiban](#) i gwmpasu sefyllfaoedd lle mae gan unigolyn bryderon bod y Brifysgol wedi gwneud rhywbeth o'i le.

C - Amddiffyn Plant

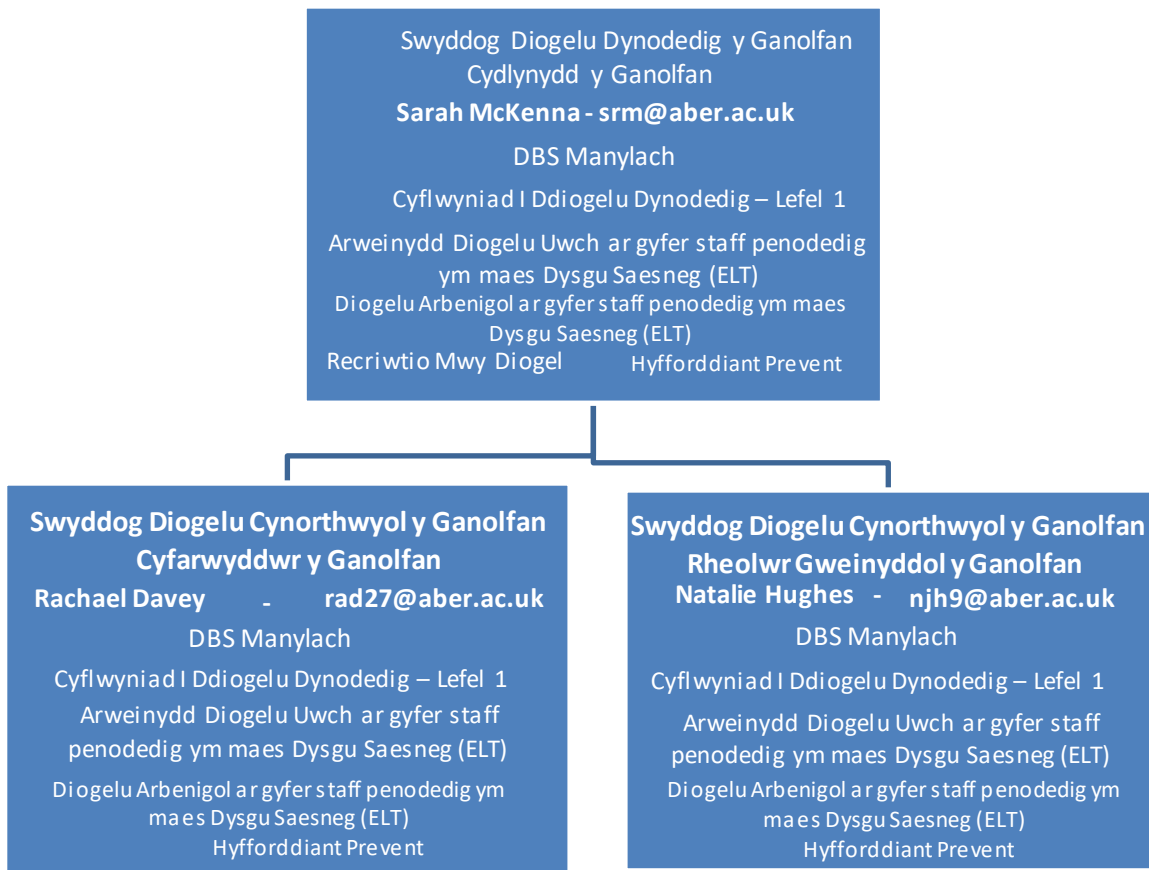
C1 - Trosolwg a Strwythur

Mae'r Ganolfan yn cydnabod ei chyfrifoldeb i ddiogelu holl fyfyrwyr y Ganolfan, a'i chyfrifoldeb penodol o ran Amddiffyn Plant i ddiogelu'r holl bobl ifanc dan 18 rhag cael eu cam-drin gan oedolyn neu gan berson arall dan 18.

Mae'r Ganolfan yn cyflawni ei chyfrifoldebau amddiffyn plant drwy:

- Fod â Thîm Diogelu yn y Ganolfan, ac esbonio eu swyddogaethau yn glir i'r holl staff yn rhan o'r broses gynefino.
- Sicrhau y tynnir sylw holl staff y Ganolfan at eu chyfrifoldebau cyfreithiol i ddiogelu pobl ifanc dan 18.

- Rhoi hyfforddiant priodol i staff y Ganolfan e.e. hyfforddiant diogelu ar-lein lefel 1, hyfforddiant wyneb yn wyneb.
- Sicrhau bod Swyddog Diogelu'r Ganolfan neu un o'r swyddogion cynorthwyol wastad ar gael ar ffôn argyfwng 24 awr y Ganolfan.
- Sicrhau bod yr holl staff yn gwybod sut i ymateb pan fydd ganddynt amheuon o gamdriniaeth neu pan fydd person ifanc dan 18 yn rhoi gwybod iddynt am gamdriniaeth.



C2 Staff Diogelu Dynodedig - Y Ganolfan Saesneg**Ryngwladol**

- Mae gan y Ganolfan dîm diogelu sy'n cynnwys 3 aelod o staff - Cydlynnydd y Ganolfan, Cyfarwyddwr y Ganolfan a Rheolwr Gweinyddol y Ganolfan
- Gellir cysylltu ag aelod o Dîm Diogelu'r Ganolfan 24 awr y dydd ar rif ffôn argyfwng y Ganolfan - +44 (0)7870 956773
- Os ceir pryder ynghylch amddiffyn plant neu bryder am oedolyn sydd mewn safle o ymddiriedaeth yn ymddwyn yn amhriodol, bydd Tîm Diogelu'r Ganolfan yn cysylltu'n ddi-oed â Swyddog Adrodd Dynodedig perthnasol y Brifysgol, ac/neu â Swyddog Diogelu Arweiniol y Brifysgol.

Pobl eraill sy'n ymwneud â Diogelu ac Amddiffyn**Plant yn y Ganolfan****Tîm Diogelu'r Brifysgol**

Swyddog Adrodd Dynodedig y Brifysgol	Y Cyfarwyddwr Cymorth i Fyfirwyr a Gyrfaoedd	<u>+44 (0)1970 621761/622087</u>
Prif Swyddog Diogelu Staff y Brifysgol	Y Cyfarwyddwr Adnoddau Dynol a Datblygu Sefydliadol	+44 (0)1970 628555
Prif Swyddog Diogelu Myfirwyr y Brifysgol	Y Cofrestrydd Academiaidd	+44 (0)1970 622132
Swyddog Diogelu Arweiniol y Brifysgol	Y Dirprwy Is-Ganghellor Dysgu, Addysgu a Phrofiad Myfirwyr	+44 (0)1970 622002

Pwysig: Os ydych yn amau perygl di-oed o niwed, ffoniwch 999

C3 Amddiffyn Plant: Sefyllfaoedd pan mae angen**i oedolion ymateb****Pryd i ymateb:**

Rhaid i unrhyw oedolyn o fewn y Ganolfan ymateb os ydynt yn

- Gwybod am gamdriniaeth neu niwed i berson ifanc dan 18, neu'n amau hynny.
- Yn cael adroddiad am gamdriniaeth neu niwed posibl i berson ifanc dan 18

- Yn cael datgeliad o gamdriniaeth neu niwed, neu berygl o hynny, i berson ifanc dan 18 (gweler C5)

Mewn sefyllfaoedd lle mae diogelu yn y fantol, nid yw dweud dim yn opsiwn - mae arnom gyfrifoldeb i'n myfyrwyr.

Sut i ymateb:

- Os datgelir camdriniaeth wrthyf, dylech wrando ar y myfyriwr a thawelu eu meddwl, gan eu sicrhau nad ydynt mewn unrhyw berygl di-oed o niwed neu gamdriniaeth bellach, ac yna rhoi gwybod yn ddi-oed am y datgeliad i aelod o Dîm Diogelu'r Ganolfan, Swyddog Adrodd Dynodedig y Brifysgol neu Brif Swyddog Diogelu perthnasol y Brifysgol, gan ddarparu adroddiad ysgrifenedig i ddilyn hynny. **Gweler C5 am ragor o fanylion ynghylch sut i ymdrin â datgeliad gan berson ifanc dan 18.**
- Os ydych yn gwybod am berygl di-oed o gamdriniaeth neu niwed, neu'n amau hynny, ffoniwch 999. Fel arall, cysylltwch ag aelod o Dîm Diogelu'r Ganolfan, Swyddog Adrodd Dynodedig y Brifysgol neu Brif Swyddog Diogelu perthnasol y Brifysgol.
- Peidiwch ag addo cyfrinachedd i'r person sy'n rhoi gwybod am y digwyddiad neu'n ei ddatgelu. Rhaid i ddiogelwch a lles y person ifanc dan 18 gael yr ystyriaeth bennaf wrth benderfynu a ddylid rhannu'r wybodaeth, a bydd hynny'n drech na chyfrinachedd bob amser.
- Os ceir pryder ynghylch amddiffyn plant, bydd Tîm Diogelu'r Ganolfan yn cysylltu'n ddi-oed â Swyddog Adrodd Dynodedig y Brifysgol neu â'r Prif Swyddog Diogelu perthnasol.

RHOWCH WYBOD AM EICH PRYDERON

- Os ydych wedi bod yn dyst i ddigwyddiad lle mae unigolyn wedi cael ei niweidio neu ei gam-drin
 - Os yw unigolyn wedi datgelu/awgrymu camdriniaeth/niwed iddo'i hun neu i eraill (gan gynnwys y risg bosibl o radicaleiddio)
 - Os oes gennych bryderon ynghylch ymddygiad neu ymddangosiad unigolyn, gan gynnwys: anafiadau; arwyddion o ofid/diffyg hunanofal sy'n annodweddiadol; arddangos ofn/gorbryder/encilio/iselder; gwneud bygythiadau/datganiadau sy'n ysgogi casineb tuag at eraill
 - Os oes gennych bryderon am unigolyn yn sgil eu hymddygiad neu rywbeth y maent wedi'i ddweud/yr honnir eu bod wedi'i ddweud neu ei wneud.

RHOWCH WYBOD AM EICH PRYDERON

- Os ydych wedi bod yn dyst i ddigwyddiad lle mae unigolyn wedi cael ei niweidio neu ei gam-drin
 - Os yw unigolyn wedi datgelu/awgrymu camdriniaeth/niwed iddo/i hun neu i eraill (gan gynnwys y risg bosibl o radicaleiddio)
 - Os oes gennych bryderon ynghylch ymddygiad neu ymddangosiad unigolyn, gan gynnwys: anafiadau; arwyddion o ofid/diffyg hunanofal sy'n annodweddiadol; arddangos ofn/gorbryder/encilio/iselder; gwneud bygythiadau/datganiadau sy'n ysgogi casineb tuag at eraill
 - Os oes gennych bryderon am unigolyn yn sgil eu hymddygiad neu rywbeth y maent wedi'i ddweud/yr honnir eu bod wedi'i ddweud neu ei wneud.

I BWY Y DYLECH ROI GWYBOD?



999 - Os oes gennych

Tîm Diogelu'r Ganolfan Saesneg Ryngwladol

IEC DSO - Sarah McKenna - srm@aber.ac.uk
IEC ADSO – Rachael Davey – rad27@aber.ac.uk
IEC ADSO - Natalie Hughes – njh9@aber.ac.uk

e.e.os na allwch gysylltu â Thîm Diogelu'r Ganolfan neu os yw'r hyn yr ydych yn rhoi gwybod amdano yn ymwneud ag aelod o'r Ganolfan

Tîm Diogelu'r Brifysgol

Swyddog Adrodd Dynodedig y Brifysgol - Y Cyfarwyddwr Gwasanaethau Cymorth i Fyfrwyr

Prif Swyddog Diogelu Staff y Brifysgol – y Cyfarwyddwr AD

Prif Swyddog Diogelu Myfyrwyr y Brifysgol - Y Cofrestrudd Academaidd

Swyddog Diogelu Arweiniol y Brifysgol - y Dirprwy Is-Ganghellor Dysgu ac Addysgu



COFNODI: Wedi ichi roi gwybod yn ddi-oed, rhaid ichi ddarparu adroddiad ysgrifenedig dilynol yn cofnodi cynifer o fanylion â phosibl (dyddiad / amser / natur y pryder / yr amgylchiadau a barodd ichi ddod yn ymwybodol o'r pryder / y bobl dan sylw / y lleoliad / y geiriau a ddefnyddiwyd / y camau a gymerwyd). Cofnodwch ddatganiadau a'r hyn y sylwch arno - cadwch at y ffeithiau yn eich adroddiad. Anfonwch yr adroddiad ysgrifenedig at yr aelod o'r Tîm Diogelu y rhoesoch wybod iddynt yn y lle cyntaf

C4 Adnabod y prif fathau o gamdriniaeth, a'r symptomau

Daw'r diffiniad canlynol o: <https://www.nspcc.org.uk/what-is-child-abuse/spotting-signs-child-abuse/> <https://www.nspcc.org.uk/what-is-child-abuse/types-of-abuse/>

Nid yw'r arwyddion bod plentyn yn cael ei gam-drin yn amlwg bob amser, ac mae'n bosibl na fydd y plentyn yn teimlo y gall ddweud wrth unrhyw un beth sy'n digwydd iddynt. Weithiau, ni fydd plant yn sylweddoli, hyd yn oed, mai camdriniaeth yw'r hyn sy'n digwydd iddynt.

Ceir gwahanol fathau o gam-drin plant, a gall yr arwyddion bod plentyn yn cael ei gam-drin ddibynnu ar y math o gamdriniaeth. Er enghraifft, gall yr arwyddion bod plentyn yn cael ei esgeuluso fod yn wahanol i'r arwyddion bod plentyn yn cael ei gam-drin yn rhywiol.

Arwyddion cyffredin

Dyma rai arwyddion cyffredin bod rhywbeth yn digwydd ym mywyd plentyn sy'n peri pryder:

- newidiadau heb esboniad mewn ymddygiad neu bersonoliaeth
- mynd i'w cragen
- ymddangos yn bryderus
- troi'n ymosodol, a hynny'n annodweddiadol
- diffyg sgiliau cymdeithasol a heb ddim ffrindiau, neu ddim llawer
- cysylltiad neu berthynas wael â rhiant
- ymwybyddiaeth o faterion oedolion sy'n amhriodol ar gyfer eu hoed
- dianc neu fynd ar goll
- wastad yn dewis gwisgo dillad sy'n gorchuddio eu corff.

Nid yw'r arwyddion hyn yn golygu bod plentyn yn cael ei gam-drin, o reidrwydd - gallai pethau eraill fod yn digwydd yn eu bywyd, a'r rheini'n effeithio ar eu hymddygiad - ond gall y rhestr hon eich helpu i asesu'r sefyllfa.

Mae'n bosibl y sylwch hefyd ar ymddygiad sy'n peri pryder mewn oedolion, a chithau'n gwybod bod ganddynt blant yn eu gofal, a'r arwyddion hynny yn peri ichi bryderu am ddiogelwch a lles y plentyn/plant.

Fodd bynnag, mae angen i'r staff yn y Ganolfan fod yn ymwybodol o'r ffaith y gallai bod yn bryderus, cael anhawster gwneud ffrindiau newydd a drwgdybiaeth o oedolion fod yn arwyddion/profiadau cyffredin y gall myfyrwyr rhyngwladol eu harddangos/profi argwrs yn y Ganolfan, gan y gall y Ganolfan a'r Brifysgol fod yn brofiad newydd a dieithr i'r holl fyfyrwyr (gan gynnwys y rhai dan 18), yn enwedig os ydynt yn dod o amgylchedd diwylliannol gwahanol iawn, ac nad arwyddion o gam-drin plant mohonynt o reidrwydd.

Beth yw cam-drin ac esgeuluso?

Daw'r diffiniadau canlynol o:

<https://www.nspcc.org.uk/what-is-child-abuse/types-of-abuse/>

Camdriniaeth

Gall rhywun gam-drin neu esgeuluso plentyn trwy beri niwed neu trwy beidio â chymryd camau i atal niwed. Gall plant gael eu cam-drin mewn sefyllfa deuluol neu mewn lleoliad sefydliadol neu gymunedol gan bobl y maent yn eu hadnabod neu, yn fwy prin, gan eraill. Gall camdriniaeth ddigwydd yn gyfan gwbl ar-lein, neu gall technoleg gael ei defnyddio i hwyluso camdriniaeth oddi ar lein. Gall plant gael eu cam-drin gan oedolyn neu oedolion neu gan blentyn arall neu blant. Dyma'r prif fathau o gamdriniaeth:

Cam-drin corfforol

Math ar gamdriniaeth a all gynnwys taro, ysgwyd, taflu, gwenwyno, llosgi neu sgaldio, boddi, mygu neu achosi niwed corfforol i blentyn mewn ffordd arall. Gellir achosi niwed corfforol hefyd pan fydd rhiant neu ofalwr yn ffugio symptomau salwch mewn plentyn, neu'n cymell salwch yn fwriadol mewn plentyn

Cam-drin emosiynol/seicolegol

Cam-drin plentyn yn emosiynol yn barhaus, i'r fath raddau fel y ceir effaith ddifrifol ac andwyol ar ddatblygiad emosiynol y plentyn. Gall gynnwys cyfleu i blentyn ei fod yn ddiwerth neu nad yw'n cael ei garu, ei fod yn annigonol, neu mai'r unig werth sydd iddo yw diwallu anghenion person arall. Gall gynnwys peidio â rhoi cyfleoedd i'r plentyn fynegi ei safbwyntiau ei hun, ei dawelu'n fwriadol neu 'wneud hwyl' am yr hyn a ddywed neu sut y mae'n cyfathrebu. Gall gynnwys gosod disgwyliaid ar blentyn sy'n amhriodol o ran eu hoedran neu eu datblygiad. Gall y rhain gynnwys ymwneud sydd y tu hwnt i allu datblygiadol y plentyn, yn ogystal â goramddiffyn a chyfyngu'r gallu i archwilio a dysgu, neu atal plentyn rhag cymryd rhan mewn ymwneud cymdeithasol arferol. Gall gynnwys gweld neu glywed rhywun arall yn cael ei gam-drin. Gall gynnwys bwlio difrifol (gan gynnwys seiberfwlio), achosi i blant fod ag ofn neu deimlo eu bod mewn perygl yn aml, neu gamfanteisio ar blant neu eu llygru. Mae rhyw lefel o gam-drin emosiynol yn rhan o bob math ar gamdriniaeth o blant, ond gall ddigwydd ar ei ben ei hun hefyd.

Cam-drin Rhywiol

Yn cynnwys gorfodi neu ddenu plentyn neu berson ifanc i gymryd rhan mewn gweithgareddau rhywiol, nad ydynt o reidrwydd yn cynnwys lefel uchel o drais, boed y plentyn yn ymwybodol o'r hyn sy'n digwydd ai peidio. Gall y gweithgareddau gynnwys cyswllt corfforol, gan gynnwys ymosodiad trwy dreiddiad (er enghraifft, trais neu ryw geneuol) neu weithredoedd anhreiddiol megis mastyrbio, cusanu, rhwbio a chyffwrdd trwy ddillad. Gallant hefyd gynnwys gweithgareddau digyffwrdd megis cynnwys plant mewn edrych ar, neu gynhyrchu, delweddu rhywiol, gwyllo gweithgareddau rhywiol, annog plant i ymddwyn mewn ffyrdd sy'n amhriodol yn rhywiol, neu baratoi plentyn ar gyfer ei gam-drin. Gall camdriniaeth rywiol ddigwydd ar-lein, a gellir defnyddio technoleg i hwyluso cam-drin oddi ar lein. Nid dim ond dynion sy'n oedolion sy'n cam-drin yn

rhywiol. Gall menywod hefyd gyflawni camdriniaeth rywiol, yn ogystal â phlant eraill. Mae plentyn yn cam-drin plentyn arall yn rhywiol yn fater diogelu penodol ym maes addysg.

Esgeuluso

Methiant parhaus i ddiwallu anghenion corfforol ac/neu seicolegol sylfaenol plentyn, a hynny'n debygol o arwain at amharu difrifol ar iechyd neu ddatblygiad y plentyn. Gall yr esgeuluso ddigwydd yn ystod beichiogrwydd, er enghraifft o ganlyniad i gam-drin sylweddau gan y fam. Wedi i blentyn gael ei eni, gall yr esgeuluso gynnwys rhiant neu ofalwr yn methu â: darparu digon o fwyd, dillad a lloches (gan gynnwys ei wahardd o'r cartref neu gefnu'n llwyr arno); amddiffyn plentyn rhag niwed neu berygl corfforol ac emosiynol; sicrhau goruchwyliaeth ddigonol (gan gynnwys defnyddio rhoddwyr gofal annigonol); neu sicrhau mynediad i ofal neu driniaeth feddygol briodol. Gall hefyd gynnwys esgeuluso neu beidio ag ymateb i anghenion emosiynol sylfaenol plentyn.

Mathau Eraill ar Gamdriniaeth a Phryderon Diogelu

Dylai'r holl staff fod yn ymwybodol o faterion diogelu a all roi plant mewn perygl o niwed. Mae mathau o ymddygiad sy'n gysylltiedig â materion fel cymryd cyffuriau, cam-drin alcohol, methu addysg yn fwriadol a sectio (a elwir hefyd yn ddelweddau rhywiol a grëwyd gan bobl ifanc) yn rhoi plant mewn perygl.

Iechyd Meddwl

Dylai'r holl staff fod yn ymwybodol hefyd y gall problemau iechyd meddwl, mewn rhai achosion, fod yn arwydd bod plentyn wedi cael ei gam-drin neu ei esgeuluso, neu bod rhywun wedi camfanteisio arno - neu bod perygl y gallai hyn ddigwydd.

Dim ond gweithwyr proffesiynol sydd wedi cael yr hyfforddiant priodol a ddylai geisio gwneud diagnosis o broblem iechyd meddwl. Mae staff, fodd bynnag, mewn sefyllfa dda i sylwi ar blant o ddydd i ddydd a chanfod y rheini y mae eu hymddygiad yn awgrymu eu bod, o bosibl, yn dioddef yn sgil problem iechyd meddwl neu mewn perygl o ddatblygu problem o'r fath.

Pan fydd plant wedi cael eu cam-drin a'u hesgeuluso, neu wedi cael profiadau andwyol eraill mewn plentyndod a allai fod yn rhai trawmatig, gall hyn gael effaith barhaus trwy gydol eu plentyndod, eu glaslencyndod phan fyddant yn oedolion. Mae'n holl bwysig bod y staff yn ymwybodol o sut y gall y profiadau hyn effeithio ar iechyd meddwl, ymddygiad ac addysg plant.

Os oes gan aelod o staff bryder am iechyd meddwl plentyn, sydd hefyd yn bryder diogelu, dylid gweithredu'n ddi-oed, gan ddilyn eu polisi amddiffyn plant a siarad â'r Swyddog Diogelu neu gynorthwyydd iddo.

Trais difrifol

Dylai'r holl staff fod yn ymwybodol o arwyddion bod plant mewn perygl yn sgil tros eddu treisgar difrifol, neu'n rhan o drosedd o'r fath. Gall yr arwyddion hyn gynnwys bod yn absennol o'r ysgol yn amlach, newid o ran ffrindiau neu berthynas ag unigolion neu grwpiau hŷn, dirywiad sylweddol

mewn perfformiad, arwyddion o hunan-niweidio neu newid sylweddol mewn lles, neu arwyddion o ymosodiad neu anafiadau heb esboniad.

Gallai rhoddion heb esboniad neu eiddo newydd hefyd fod yn arwyddion bod unigolion sy'n gysylltiedig â rhwydweithiau neu gangiau troseddol wedi bod mewn cysylltiad â phlant, neu bod plant yn ymwneud â hwy.

Dylai'r holl staff fod yn ymwybodol o'r risgiau sy'n gysylltiedig â hyn a deall y mesurau sydd ar waith i'w rheoli.

C5 - Plentyn yn dweud wrth oedolyn (datgeliad)

Gall plentyn ddewis siarad ag unrhyw oedolyn, felly mae'n rhaid i bob oedolyn wybod beth yw'r ffordd iawn i ymateb. Os gwneir datgeliad wrth oedolyn yna mae angen i'r Ganolfan sicrhau bod pob oedolyn yn gwybod sut i ymateb, sef **Gwrando - Rhoi sicrwydd - Rhoi gwybod - Cofnodi. Nid eich lle chi yw ymchwilio na chwestiynu.**

Mae'r cyngor isod wedi'i addasu o'r cyngor a geir gan y Cyngor Prydeinig ynghylch ymdrin â datgeliadau gan blentyn:

Gwrando: Gwrandewch ar yr hyn sy'n cael ei ddweud heb arddangos sioc nac anghrediniaeth. Un ymateb cyffredin i newyddion mor annymunol a brawychus â cham-drin plant yw ei wadu. Fodd bynnag, os ydych yn dangos i blentyn eich bod yn gwadu'r hyn y mae'n ei ddweud, neu'n arddangos sioc neu ffieidd-dod, mae'n bosibl y bydd ar y plentyn ofn parhau ac y bydd yn tewi. Derbyniwch yr hyn sy'n cael ei ddweud heb farnu. Cymerwch y mater o ddifrif.

Rhoi sicrwydd: Rhowch sicrwydd i'r plentyn, ond dim ond i'r graddau y gellir gwneud hynny'n onest ac yn ddibynadwy. Peidiwch â gwneud addewidion na allwch fod yn sicr y gallwch eu cadw, e.e. "bydd popeth yn iawn nawr". Rhowch sicrwydd i'r plentyn nad ydyw wedi gwneud dim o'i le a'ch bod yn cymryd yr hyn y mae'n ei ddweud o ddifrif. Peidiwch ag addo cyfrinachedd - peidiwch byth â chytuno i gadw cyfrinachau. Mae'n ddyletswydd arnoch i roi gwybod am eich pryderon. Dywedwch wrth y plentyn y bydd angen ichi ddweud wrth rai pobl, ond dim ond wrth bobl sydd yn gweithio ym maes amddiffyn plant. Dywedwch eich bod yn cydnabod pa mor anodd fu hi i'r plentyn siarad. Mae'n ymdrech fawr i blentyn ddatgelu camdrianiaeth.

Ymateb (a Rhoi gwybod): Gwrandewch yn dawel, yn ofalus ac yn amyneddgar. Peidiwch â chymryd dim yn ganiataol - peidiwch â dyfalu na dod i'ch casgliadau eich hun. Peidiwch ag ymchwilio, cwestiynu na phenderfynu a yw'r plentyn yn dweud y gwir. Cofiwch y gall honiad o gam-drin plant arwain at ymchwiliad troseddol, felly peidiwch â gwneud unrhyw beth a allai beryglu ymchwiliad yr heddlu. Gadewch i'r plentyn esbonio wrthyh yn ei eiriau ei hun beth ddigwyddodd, ond peidiwch â gofyn cwestiynau arweiniol. Gofynnwch gwestiynau agored, fel "Oes yna unrhyw beth arall yr hoffet ei ddweud wrthyf?" Cyfathrebwch â'r plentyn mewn modd sy'n briodol ar gyfer ei oed a'i ddealltwriaeth a'r hyn y mae'n ei ffafrio. Mae hynny'n arbennig o bwysig ar gyfer plant a chanddynt anableddau a phlant nad Saesneg yw eu dewis iaith. Peidiwch â gofyn i'r plentyn ailadrodd yr hyn y mae wedi'i ddweud wrthyh wrth aelod arall o staff. Esboniwch yr hyn y mae'n rhaid ichi ei wneud nesaf ac â phwy y mae'n rhaid ichi siarad.

Cyfeiriwch y mater yn uniongyrchol at aelod o Dîm Diogelu'r Ganolfan neu at Swyddog Adrodd Dynodedig y Brifysgol gan ddibynnu ar natur y pryder. Peidiwch â thrafod yr achos ag unrhyw un y tu hwnt i'r tîm hwn.

Sicrhewch fod y plentyn yn ddiogel ac nad yw'n dychwelyd i sefyllfa o berygl di-oed cyn ei adael.

Cofnodi: Gwnewch nodiadau cryno iawn ar y pryd a'u hysgrifennu'n fanwl cyn gynted â phosibl. Peidiwch â dinistrio eich nodiadau gwreiddiol rhag ofn y bydd ar y Llys eu hangen. Cofnodwch y dyddiad, yr amser, y lle a'r geiriau a ddefnyddiwyd gan y plentyn a sut yr oedd y plentyn yn ymddangos yn eich barn chi - byddwch yn benodol. Cofnodwch yr union eiriau a ddefnyddiwyd, gan gynnwys unrhyw regfeydd neu frataith. Cofnodwch ddatganiadau a'r pethau y sylwch arnynt, nid eich dehongliad na'ch tybiaethau - cadwch at y ffeithiau.

https://www.britishcouncil.org/sites/default/files/handling_disclosure_from_a_child_0.pdf

C6 Cyfrinachedd

Mae amddiffyn plant yn fater eithriadol o ddifrifol i'r Ganolfan a rhaid i unrhyw oedolyn a ddaw yn ymwybodol o wybodaeth amddiffyn plant ei rhannu â thîm diogelu penodedig y Ganolfan neu â thîm diogelu'r Brifysgol yn unig, a pheidio â'i rhannu ag unrhyw un arall, gan gynnwys eu teulu eu hunain. Rhaid cadw cyfrinachedd ynghylch y dioddefwr a'r sawl y gwnaed honiad yn ei gylch.

C7 Gwybod am fathau eilaidd o gamdriniaeth, a gallu eu hadnabod

Yn ogystal â'r pedwar prif fath o gam-drin a restrwyd yn adran C4 (corfforol, emosiynol, rhywiol ac esgeuluso) ceir mathau eilaidd o gamdriniaeth y mae angen i holl staff y Ganolfan fod yn ymwybodol ohonynt a gallu adnabod yr arwyddion a'r symptomau ar eu cyfer:

(i) Camfanteisio'n Rhywiol ar Blant a Chamfanteisio'n Droseddol ar Blant

Mae'r ddau beth hyn yn fathau ar gamdriniaeth, ac mae'r ddau'n digwydd pan fydd unigolyn neu grŵp yn manteisio ar ddiffyg cydbwysedd grym i orfodi, dylanwadu ar neu dwyllo plentyn i gymryd rhan mewn gweithgarwch rhywiol neu droseddol. Er mai oed yw'r ffactor amlycaf, o bosibl, gall y diffyg cydbwysedd grym hwn hefyd ddigwydd yn sgil amrywiaeth o ffactorau eraill gan gynnwys rhywedd, hunaniaeth rywiol, gallu gwybyddol, cryfder corfforol, statws, a mynediad i adnoddau economaidd neu adnoddau eraill. Mewn rhai achosion, bydd y gamdriniaeth yn digwydd yn gyfnewid am rywbeth y mae ar y dioddefwr ei angen neu ei eisiau ac/neu bydd er budd ariannol neu fudd arall (megis statws uwch) i'r sawl sy'n cyflawni neu'n hwyluso'r gamdriniaeth. Gall y gamdriniaeth gael ei chyflawni gan unigolion neu grwpiau, dynion neu fenywod, a chan blant neu oedolion. Gall y gamdriniaeth ddigwydd unwaith yn unig neu gall fod yn gyfres o ddigwyddiadau dros amser, a gall amrywio o rywun yn bachu ar gyfle i gam-drin i gamdriniaeth gymhleth sydd wedi'i threfnu. Gall gynnwys dulliau cydymffurfio sy'n seiliedig ar rym ac/neu hudo a gall fod trais neu fygythiad o drais yn cyd-fynd ag ef, neu beidio. Gellir camfanteisio ar ddiodefwyr hyd yn oed

pan fydd y gweithgarwch yn ymddangos yn gydsyniol, a dylid nodi y gall camfanteisio, yn ogystal â bod yn gorfforol, gael ei hwyluso ac/neu ddigwydd ar-lein.

Gall arwyddion camfanteisio fod yn anodd i'w canfod, yn enwedig os yw plentyn yn cael ei fygwth. I sicrhau bod plant yn cael eu hamddiffyn, mae'n werth bod yn ymwybodol o'r arwyddion a allai awgrymu bod rhywun yn camfanteisio ar blentyn.

Gallai arwyddion o baratoi plentyn yn rhywiol a chamfanteisio'n rhywiol ac yn droseddol ar blentyn gynnwys:

- mynd ar goll am gyfnod o amser neu ddychwelyd adref yn hwyr yn aml
- methu ysgol neu fod yn drafferthus yn y dosbarth
- ymddangos â rhoddion heb esboniad neu eiddo na ellir rhoi cyfrif amdano
- cael problemau iechyd a allai fod yn arwydd o haint a drosglwyddwyd yn rhywiol
- yn ansad eu hwyliau, a'u natur yn newid
- defnyddio cyffuriau ac/neu alcohol
- arddangos ymddygiad sy'n amhriodol o rywiol, megis bod yn orgyfeillgar â die ithriaid, gwisgo mewn modd rhywiol neu anfon delweddau rhywiol ar ffôn ("secstio")
- gallant hefyd arddangos arwyddion o niwed corfforol heb esboniad, megis cleisiau a llosgiadau sigarét

Rhaid i staff y Ganolfan fod yn ymwybodol o'r ffaith fod camfanteisio'n rhywiol ar blentyn yn fath ar gam-drin, ac os bydd aelod o staff, person ifanc dan 18 neu fyfyrwr arall yn datgelu wrthynt eu bod yn credu bod hyn yn digwydd, rhaid iddynt roi gwybod yn ddi-oed i Swyddog Diogelu'r Ganolfan neu i aelod arall o dîm Diogelu'r Ganolfan. Rhaid iddynt beidio â chysylltu â/mynd i'r afael â'r sawl yr honnir ei fod yn gyfrifol am y cam-drin.

- (ii) Cam-drin ar sail anrhydedd - arferid cyfeirio at hyn fel 'trais ar sail anrhydedd' - pan ystyrir bod anrhydedd y teulu yn bwysicach na chyfraith y Deyrnas Unedig (e.e. priodas dan orfod) ac mae'n cynnwys anffurfio organau cenhedlu benywod (FGM).
- (iii) Mae [Anffurfio Organau Cenhedlu Benywod](#) yn anghyfreithlon yn y DU a rhaid rhoi gwybod amdano i'r Heddlu yn ogystal ag i staff dynodedig y Ganolfan a'r Brifysgol.

Linell Gymorth FGM yr NSPCC: 0800 028 3550 / Ar gael 24 awr y dydd, 7 diwrnod yr wythnos.

Er y dylai'r holl staff siarad ag Arweinydd Uwch Dynodedig y Ganolfan (neu'r cynorthwydd) ynghylch unrhyw bryderon am anffurfio organau cenhedlu benywod, ceir dyletswydd gyfreithiol benodol ar athrawon. Os bydd athro, yn ystod ei waith yn y proffesiwn, yn darganfod ei bod yn ymddangos fel petai gweithred FGM wedi'i chyflawni ar ferch dan 18, rhaid i'r athro roi gwybod am hyn i'r heddlu.

Mae anffurfio organau cenhedlu benywod wedi bod yn drosedd yn y DU er 1985. Yn 2003 daeth hi hefyd yn drosedd i ddinasyddion a phreswylwyr parhaol y DU fynd â'u plentyn dramor ar gyfer anffurfio organau cenhedlu benywod. Bydd unrhyw un sy'n cael ei ganfod yn euog o'r drosedd yn wynebu uchafswm cosb o 14 blynedd yn y carchar. Deddf Anffurfio Organau Cenhedlu Benywod 2003 fel y'i diwygiwyd gan Ddeddf Troseddau Difrifol 2015

Adrodd gorfodol: Rhaid i holl staff y Ganolfan fod yn ymwybodol o'r ddyletswydd gyfreithiol i roi gwybod i'r heddlu os:

- cânt wybod bod organau cenhedlu merch wedi cael eu hanffurfio neu
- os gwelant arwyddion corfforol sy'n awgrymu bod organau cenhedlu merch wedi cael eu hanffurfio

(iv) Camdriniaeth gan gyfoedion (h.y. nid dim ond oedolion sy'n gallu cam-drin plant); mae hyn hefyd yn cynnwys (v) a (vi) isod

Dylai'r holl staff fod yn ymwybodol y gall plant gam-drin plant eraill (cyfeirir yn aml at hyn fel camdriniaeth gan gyfoedion). Er nad yw'n gyfyngedig i'r enghreifftiau isod, mae'n fwyaf tebygol o gynnwys:

- bwlio (gan gynnwys seiberfwlio);
- cam-drin corfforol megis taro, cicio, ysgwyd, brathu, tynnu gwallt neu achosi niwed corfforol mewn ffordd arall;
- trais rhywiol, megis treisio, ymosodiad trwy dreiddiad ac ymosodiad rhywiol; Camdriniaeth mewn perthynas yn yr arddgau
- aflonyddu rhywiol, megis sylwadau a jôcs rhywiol ac aflonyddu rhywiol ar-lein, a allai fod yn digwydd ar ei ben ei hun neu'n rhan o batrwm ehangach o gamdriniaeth;
- uwchsbecian, sydd fel arfer yn golygu tynnu llun dan ddillad person heb yn wybod iddynt, â'r bwriad o weld eu horganau cenhedlu neu'r ffolennau er mwyn cael boddhad rhywiol, neu i achosi cywilydd, gofid neu fraw i'r dioddefwr;
- a secstio (a elwir hefyd yn ddelweddau rhywiol a grëwyd gan bobl ifanc) a
- thrais a defodau sy'n gysylltiedig â derbyn/'hazing'

Mae angen i'r holl staff fod yn ymwybodol ac yn eglur eu meddwl na fydd unrhyw gamdriniaeth gan gyfoedion yn cael ei goddef a rhaid rhoi gwybod am unrhyw amheuan/p ryderon i Swyddog Diogelu'r Ganolfan cyn gynted â phosibl. Mae Cod Ymddygiad Myfyrwyr y Ganolfan yn rhoi canllawiau clir i'r myfyrwyr eu dilyn.

- (v) Bwlio, yn enwedig seiberfwlio
- (vi) Trais rhywiol ac aflonyddu rhywiol; mae hyn fel arfer yn cael ei gyflawni gan ddynion ar fenywod. Mae angen i'r holl staff wybod nad 'rhywfaint o hwyl gan blant yn eu harddegau' yw digwyddiadau o'r fath e.e. codi sgertiau, uwchsbecian, cyffwrdd bronau ac ati, a'u bod yn annerbyniol. Mae uwchsbecian yn anghyfreithlon yn y Deyrnas Unedig er Ebrill 2019.
- (vii) Llinellau Cyffuriau ('County Lines') - mae camfanteisio yn rhan greiddiol o'r dull troeddu llinellau cyffuriau, gan gamfanteisio ar blant ac oedolion agored i niwed fel eu bod yn symud (ac yn storio) cyffuriau ac arian

- (viii) Cam-drin domestig - gall plant fod yn dyst i gam-drin domestig yng nghyd-destun eu cartref, neu gall effeithio arnynt.

C8 Y gwahaniaeth rhwng pryder a mater difrifol

Mae angen i holl staff y Ganolfan wybod bod angen rhoi gwybod am bryder diogelu (rhywbeth sy'n ymddangos fel petai o'i le; a phan nad oes unrhyw berygl di-oed i'r myfyriwr) i Swyddog Diogelu'r Ganolfan neu gynorthwydd cyn gynted â phosibl ond nid ar frys o reidrwydd.

Fodd bynnag, mae angen ymateb cyflym/brys i fater difrifol (lle gallai person ifanc dan 18 fod mewn perygl o niwed/camdriniaeth) a rhaid rhoi gwybod yn ddi-oed i aelod o dîm Diogelu'r Ganolfan, y Swyddog Adrodd Dynodedig, Prif Swyddog Diogelu perthnasol y Brifysgol neu Swyddog Diogelu Arweiniol y Brifysgol. Gan ddibynnu ar natur y niwed/cam-drin, mae'n bosibl bydd angen i'r oedolyn roi gwybod i'r Heddlu.

C9 Canfod pa fyfyrwr sy'n agored i niwed

Mae'n gyfrifoldeb ar y Ganolfan i ddiogelu ei holl fyfyrwr, ac mae'r Ganolfan yn cydnabod y gall myfyrwr fod yn fwy agored i niwed yn sgil anabl eddau, Anghenion Addysgol Arbennig ac Anabledd (SEND) a ffactorau eraill (e.e. unigrwydd, arwahanrwydd, dieithrio oddi wrth y teulu) a allai eu gwneud yn fwy tebygol o gael eu paratoi a'u cam-drin.

Mae'r Ganolfan hefyd yn cydnabod y gall fod angen cymorth ac arweiniad ychwanegol ar fyfyrwr rhyngwladol yn ystod eu cyfnod yn y DU oherwydd eu bod yn anghyfarwydd ag arferion y DU, eu gallu i siarad Saesneg a diffyg gwybodaeth leol a allai hefyd eu gwneud yn fwy tebygol o gael eu paratoi a'u cam-drin.

Mae cyfrifoldeb ar holl staff y Ganolfan, felly, i fod yn effro i anghenion holl fyfyrwr y Ganolfan at ddibenion diogelu, yn ogystal â bod yn effro i'r posibilrwydd y gallent fod yn agored i niwed.

C10 - Cadw cofnodion

Mae cadw cofnodion cywir yn hanfodol ym maes diogelu. Yn y Ganolfan ceir 3 math o gadw cofnodion Diogelu:

- Ffeil diwtorial y myfyriwr unigol. Cedwir pryderon megis bod yn hwyr a phryderon academiaidd mewn ffeiliau ar-lein a gedwir ar dudalen yr Athro ar Blackboard a gall yr holl athrawon gael mynediad iddynt/ychwanegu atynt. Ni chofnodir gwybodaeth gyfrinachol / sensitif yma. Nid yw'r ffeiliau hyn ar gael i fyfyrwr eu gweld.
- Ffeil Pryderon Diogelu'r Ganolfan. Mae hon yn ffeil gyfrinachol a gedwir ar safle Sharepoint Diogelu'r Ganolfan, lle cedwir cofnod o faterion sy'n fwy difrifol neu'n peri mwy o bryder. Er enghraifft, myfyriwr / aelod o staff yn rhoi gwybod am broblem. Cedwir y ffeil hon ar-lein ar safle SharePoint y Ganolfan. Gall tîm Diogelu'r Ganolfan gael mynediad i'r ffeiliau hyn
- Ffurflen y Brifysgol i Roi Gwybod am Bryder - Mae Swyddog Adrodd Dynodedig y Brifysgol yn cofnodi pryderon am ddiogelu a'r camau a gymerwyd ar y ffurflenni hyn a chedwir cofnodion cyfrinachol yn y Gofrestrfa Academiaidd (Pryderon yn ymwneud â Myfyrwr) neu gan AD (Pryderon yn ymwneud â Staff).

Nid lle tîm Diogelu'r Ganolfan yw cynnal ymchwiliadau. Rhaid i'r aelod o staff y Ganolfan a wnaeth yr honiad/a glywodd yr honiad neu'r datgeliad gan y plentyn/person ifanc dan 18/myfyriwr/aelod o staff wneud cofnod ysgrifenedig o'r honiad neu'r datgeliad. Bydd y cofnod hwn yn cael ei drosglwyddo i'r Swyddog Adrodd Dynodedig.

Cedwir pob cofnod yn unol â pholisi GDPR y Brifysgol.

C11 - Os caiff oedolyn ei gyhuddo - Beth sy'n digwydd nesaf?

Os yw oedolyn o fewn y Ganolfan yn cael ei gyhuddo o ymddygiad amhriodol, gofynnir am arweiniad gan Brif Swyddog Diogelu Staff y Brifysgol (Cyfarwyddwr AD) yn ddi-oed a dilynir polisiau AD y Brifysgol.

Rhoddir blaenoriaeth i ddiogelu pobl ifanc dan 18 wrth reoli'r sefyllfa, ond mae'r Brifysgol yn cydnabod bod ganddi hefyd ddyletswydd gofal tuag at ei staff a bydd yn rhoi cymorth digonol i unrhyw un sy'n wynebu honiad.

C12 - Os cyhuddir Swyddog Diogelu'r Ganolfan/un o uwchreolwyr y Ganolfan

Os yw'r gŵyn neu'r pryder yn ymwneud â Swyddog Diogelu'r Ganolfan neu'r swyddogion cynorthwyol, dylid rhoi gwybod am hyn yn ddi-oed i Swyddog Adrodd Dynodedig y Brifysgol neu Brif Swyddog Diogelu Staff y Brifysgol a dilynir polisiau AD y Brifysgol.

Os yw cwyn neu bryder yn ymwneud â'r Swyddog Adrodd Dynodedig, dylid rhoi gwybod i'r Swyddog Diogelu Arweiniol.

C13 - Os caiff plentyn ei gyhuddo

Os yw'r person a gyhuddwyd o gam-drin person ifanc dan 18 hefyd dan 18 eu hunain, mae dyletswydd gofal gan y Ganolfan tuag at y ddau berson ifanc dan 18. Mewn achos o'r fath bydd y Ganolfan yn mynd ati'n ddi-oed i benodi ail aelod o dîm Diogelu'r Ganolfan fel y gellir cefnogi'r ddau berson dan sylw. Bydd y weithdrefn adrodd yn parhau i fod yr un fath â phe byddai'r sawl yr amheuir ei fod wedi cyflawni'r gamdriniaeth yn oedolyn. Mae cadw cyfrinachedd yn dal i fod yn hanfodol.

Os yw'r person a gyhuddwyd o gam-drin person ifanc yn un o fyfyrwyr y Ganolfan sy'n hŷn na 18, mae'r weithdrefn yr un fath â'r un a ddilynir wrth ymdrin â honiadau o gam-drin a wneir yn erbyn oedolyn. Rhaid i'r Ganolfan sicrhau bod y ddau berson dan sylw yn cael cefnogaeth a cheir dyletswydd gofal tuag at y naill berson a'r llall.

Ym mhob achos, rhaid i'r Ganolfan roi'r brif flaenoriaeth i sicrhau bod y dioddefwr honedig yn cael ei gadw'n ddiogel. Rhaid i Swyddog Diogelu'r Ganolfan neu ei gynorthwydd gysylltu'n ddi-oed â'r Swyddog Adrodd Dynodedig, sef y Cyfarwyddwr Cymorth i Fyfyrwyr.

C14 Iechyd Meddwl (gweler hefyd F19)

Mae'r Brifysgol yn rhoi ystyriaeth o ddifrif i [iechyd meddwl a lles](#) ei myfyrwyr a'i staff. Mae cefnogaeth ar gael i fyfyrwyr trwy gyfrwng [Gwasanaeth Lles y Brifysgol](#) a gall staff fynegi pryderon am fyfyrwyr gan ddefnyddio'r [ddolen](#) hon.

Rhaid i holl staff y Ganolfan fod yn ymwybodol y gall problemau iechyd meddwl fod yn arwydd bod plentyn wedi cael ei gam-drin neu ei esgeuluso, neu bod rhywun wedi camfanteisio arno - neu bod perygl y gallai hyn ddigwydd. Dylai'r holl staff roi gwybod am unrhyw bryderon i'r Swyddog Diogelu, a fydd wedyn yn trafod materion ag Adran Les Cymorth i Fyfyrwyr y Brifysgol. Mae iechyd meddwl bellach yn cael ei gynnwys yn niffiniad polisi KCSIE (Cadw Plant yn Ddiogel mewn Addysg) 2020 o ddiogelu.

D - Hyfforddiant Diogelu

D1 Cyfrifoldeb

O fewn y Ganolfan, mae Swyddog Diogelu'r Ganolfan yn gyfrifol am ganfod y gofynion a'r cyfleoedd o ran hyfforddiant diogelu i staff, a chadw cofnodion ynghylch hyfforddiant diogelu. Y Swyddog Adrodd Dynodedig ar Ddiogelu (Staff) sydd â chyfrifoldeb cyffredinol am hyfforddiant diogelu yn y Brifysgol.

D2 Gwahanol Lefelau o Hyfforddiant

Mae Swyddog Diogelu'r Ganolfan (Cydllynydd y Ganolfan) yn gyfrifol am sicrhau bod holl staff y Ganolfan wedi'u hyfforddi i'r lefel briodol o ran diogelu. Mae Swyddog Diogelu'r Ganolfan yn cael ei gynorthwyo â'r gwaith hwn gan y swyddogion diogelu cynorthwyol, sef Cyfarwyddwr y Ganolfan a Rheolwr Gweinyddol y Ganolfan. Rhaid cael hyfforddiant diogelu cyn i unrhyw aelod o staff ddod i gysylltiad â phobl ifanc dan 18.

Gofynion Hyfforddiant Diogelu'r Ganolfan ar hyn o bryd:

Person Diogelu Dynodedig y Ganolfan (x 1)	Lefel 1 Hyfforddiant Ymwybyddiaeth Diogelu Sylfaenol Lefel 2 Diogelu Uwch i Staff Dynodedig Lefel 3 Diogelu Arbenigol i'r Swyddog Arweiniol Dynodedig Recriwtio mwy Diogel Hyfforddiant Prevent Hyfforddiant Cydraddoldeb ac Amrywiaeth Cymorth Cyntaf Brys yn y Gweithle
Person Diogelu Dynodedig Cynorthwyol y Ganolfan (x 2)	Lefel 1 Hyfforddiant Ymwybyddiaeth Diogelu Sylfaenol Lefel 2 Diogelu Uwch i Staff Dynodedig Lefel 3 Diogelu Arbenigol i'r Swyddog Arweiniol Dynodedig Hyfforddiant Prevent Hyfforddiant Cydraddoldeb ac Amrywiaeth Cymorth Cyntaf Brys yn y Gweithle (Argymhelliad)

Athrawon y Ganolfan	Lefel 1 Hyfforddiant Ymwybyddiaeth Diogelu Sylfaenol a hyfforddiant wyneb yn wyneb gyda Swyddog Diogelu'r Ganolfan Hyfforddiant Prevent
Staff Gweinyddol y Ganolfan	Lefel 1 Hyfforddiant Ymwybyddiaeth Diogelu Sylfaenol a hyfforddiant wyneb yn wyneb gyda Swyddog Diogelu'r Ganolfan Hyfforddiant Prevent
Trefnydd Cymdeithasol yr Haf yn y Ganolfan	Lefel 1 Hyfforddiant Ymwybyddiaeth Diogelu Sylfaenol a hyfforddiant wyneb yn wyneb gyda Swyddog Diogelu Dynodedig y Ganolfan Hyfforddiant Prevent Cymorth Cyntaf Brys yn y Gweithle
Arweinwyr Grwpiau Allanol	Lefel 1 Hyfforddiant Ymwybyddiaeth Diogelu Sylfaenol

D3 Sut mae hyfforddiant diogelu yn cael ei gyflwyno, a pha mor aml?

- Mae Hyfforddiant Lefel 1 Ymwybyddiaeth Diogelu Sylfaenol yn cael ei ddarparu ar-lein a thrwy gyfrwng hyfforddiant ychwanegol wyneb yn wyneb/ar-lein a diweddariadau rheolaidd a roddir mewn cyfarfodydd athrawon a chyfarfodydd adrannol gan Swyddog Diogelu'r Ganolfan. Rhoddir hyfforddiant diogelu cychwynnol yn rhan o broses gynefino'r holl staff ac
- Mae hyfforddiant Lefel 2 Diogelu Uwch yn cael ei ddarparu trwy gyrsiau wyneb yn wyneb/ar-lein - English UK
- Mae hyfforddiant Lefel 3 Diogelu Uwch yn cael ei ddarparu trwy gyrsiau wyneb yn wyneb/ar-lein - English UK

Hyfforddiant Diweddarau

Mae hyfforddiant diweddarau Lefel 1 Diogelu Sylfaenol yn cael ei gynnal yn flynyddol gyda'r holl staff parhaol, pan geir newid i bolisi neu ddeddfwriaeth ac/neu os ceir digwyddiad difrifol. Mae angen i staff sydd ar gontract gwblhau'r hyfforddiant Ymwybyddiaeth Sylfaenol unwaith y flwyddyn/cyn i'w contract newydd gychwyn.

Rhaid i Swyddog Diogelu'r Ganolfan a'r swyddogion cynorthwyol gael hyfforddiant diweddarau rheolaidd ar ddiogelu bob dwy flynedd trwy fynychu hyfforddiant perthnasol megis:

- sesiynau hyfforddiant English UK,
- sesiynau DPP Prifysgol Aberystwyth a
- gweithdai Diogelu ac Amddiffyn Plant Cymru

Bydd unrhyw ddiweddariadau diogelu yn cael eu dosbarthu i staff y Ganolfan ar y cyfle cynharaf posibl.

Anogir staff y Ganolfan i fynychu hyfforddiant perthnasol arall yn y Brifysgol neu trwy gyfrwng gweminarau ar:

- Prevent
- Cydraddoldeb ac Amrywiaeth
- Cymorth Cyntaf Brys yn y Gweithle
- Iechyd a Diogelwch
- Diogelu Data
- Asesu Risg
- Hyfforddiant Gwyliedydd
- Diogelwch Ar-lein

D4 Cynnwys yr Hyfforddiant Diogelu

Dyma lefelau'r hyfforddiant diogelu sy'n ofynnol o fewn y Ganolfan

Holl Staff y Ganolfan:

Mae angen i holl staff y Ganolfan fod wedi cael hyfforddiant diogelu Lefel 1 (Sylfaenol) a gallu dangos ymwybyddiaeth o'u cyfrifoldebau diogelu, a phryd a sut y dylid rhoi gwybod am bryderon diogelu.

Tîm Diogelu'r Ganolfan:

Rhaid i aelodau tîm diogelu'r Ganolfan wybod sut i ymateb i sefyllfaoedd a gallu arwain ar unrhyw ddigwyddiadau diogelu yn y Ganolfan, deall sut mae gweithdrefnau'r Ganolfan yn rhyngweithio â pholisi a strwythurau diogelu'r Brifysgol a bod wedi'u hyfforddi hyd at safon ddiogelu Uwch / Lefel 3 English UK.

D5 Sicrhau Dealltwriaeth

Mae angen i holl staff y Ganolfan fod wedi cwblhau'r Hyfforddiant Ymwybyddiaeth Sylfaenol ar-lein a chyflwyno eu tystysgrifau (sy'n dangos eu bod wedi cwblhau'r cwrs ac wedi sefyll y prawf) o fewn wythnos gyntaf eu contract gyda'r Ganolfan, a chyn iddo gychwyn lle bo modd. Yn rhan o'u proses gynefino gyda'r Ganolfan, trafodir rhai agweddau ar Weithdrefnau Diogelu'r Ganolfan a materion Ymwybyddiaeth Sylfaenol o Ddiogelu er mwyn gwirio'r ddealltwriaeth ac egluro unrhyw gamddealltwriaeth. Mae diogelu yn eitem reolaidd ar agenda cyfarfodydd adrannol y Ganolfan ac mae'r staff yn cael eu hatgoffa'n aml o'u cyfrifoldebau ac o'r strwythurau adrodd.

D6 Cofnodi'r Hyfforddiant

Rhaid i'r holl staff anfon eu Tystysgrifau Diogelu, wedi iddynt eu cwblhau, at Swyddog Diogelu'r Ganolfan fel tystiolaeth eu bod wedi cwblhau'r hyfforddiant yn llwyddiannus - mae hyn yn cynnwys Tystysgrifau Ymwybyddiaeth Sylfaenol, Uwch ac Arbenigol ym maes Diogelu, yn ogystal â thystysgrifau Hyfforddiant Prevent a thystysgrifau perthnasol eraill.

Mae angen i'r tystysgrifau gynnwys dyddiad yr hyfforddiant, enw'r sawl a gwblhaodd yr hyfforddiant ac ati a byddant yn rhoi tystiolaeth bod lefelau penodol o hyfforddiant wedi cael eu cwblhau a'u deall.

E - Recriwtio Mwy Diogel

E1 E2 Trosolwg a Deunyddiau Recriwtio

Mae [recriwtio diogel](#) yn rhan hanfodol o Bolisi'r Brifysgol a Gweithdrefnau Diogelu'r Ganolfan ac mae'n hanfodol ar gyfer yr holl staff a fydd yn gyfrifol am bobl ifanc dan 18 neu a fydd â mynediad sylweddol heb oruchwyliaeth iddynt. Mae hyn yn cynnwys holl athrawon y Ganolfan.

Mae pob cam o'r broses recriwtio yn cynnwys camau i sicrhau y cedwir at yr arferion diogelu gorau;

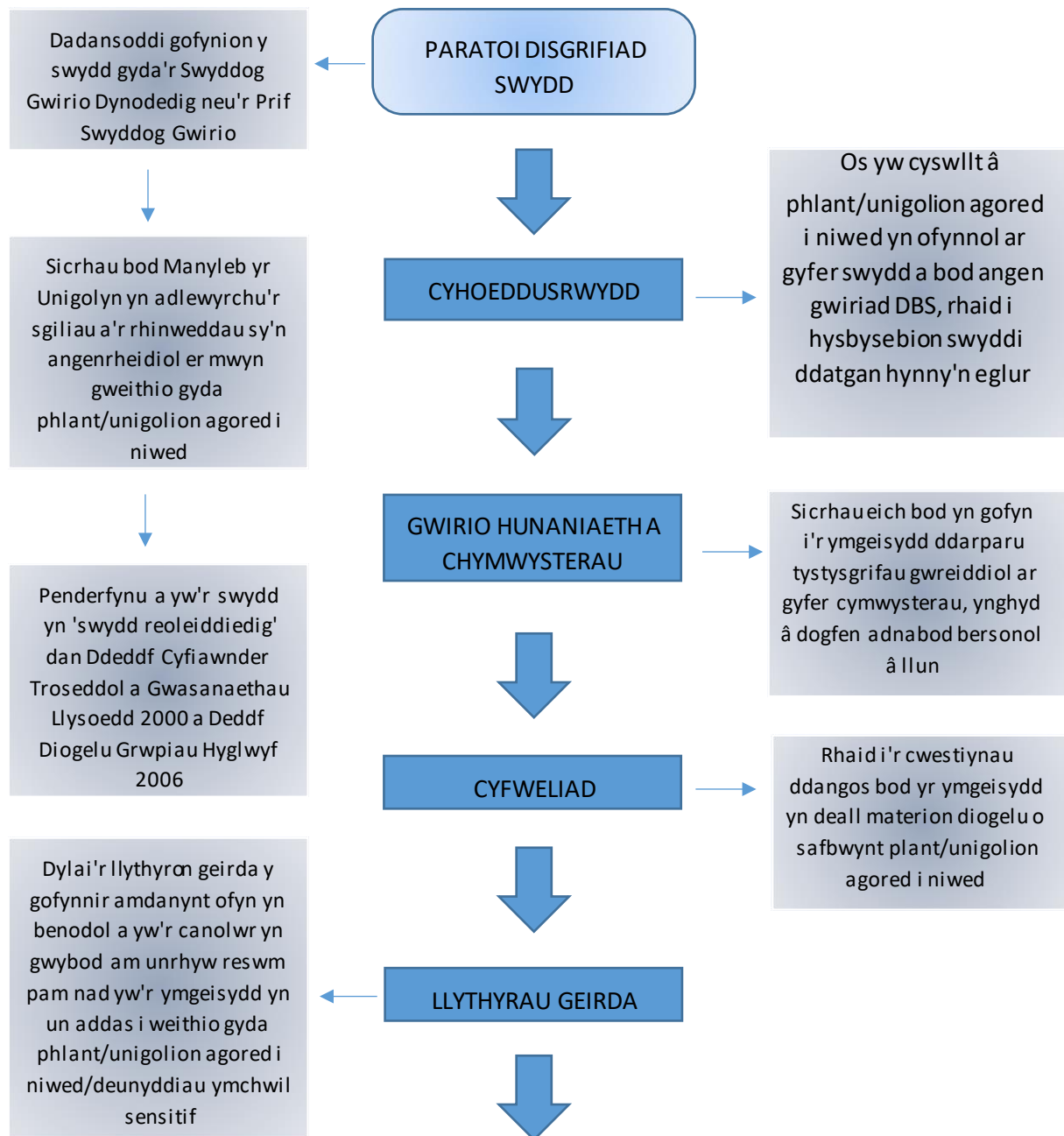
- Gwybodaeth yn y disgrifiad swydd - bydd yn nodi a oes angen gwiriad DBS Manylach a bydd yn cynnwys dolen i Bolisi Diogelu'r Brifysgol aci ddogfen Gweithdrefnau Diogelu'r Ganolfan.
- Mae'r disgrifiad swydd yn nodi bod y Ganolfan wedi ymrwymo i ddiogelu a'i bod yn disgwyl i holl staff y Ganolfan rannu'r ethos hon a mynd ati'n weithgar i edrych ar ôl holl fyfyrwyr y Ganolfan (gan gynnwys y rhai dan 18) mewn modd diogel
- Bydd y cyfweiliadau:
 - yn cynnwys cwestiwn/cwestiynau sy'n ymwneud yn uniongyrchol â diogelu, er enghraifft: pam mae arnynt eisiau gweithio gydag oedolion ifanc a beth y byddent yn ei wneud mewn sefyllfa benodol ac ati
 - yn cynnwys cadarnhad y bydd y swydd yn amodol ar wiriad DBS manylach
 - yn cadarnhau y bydd angen esbonio unrhyw fylchau mewn CV ac y byddant yn cael eu holrhain
 - yn cadarnhau y gofynnir am 2 eirida gan ofyn iddynt yn benodol a oes unrhyw reswm pam nad yw'r ymgeisydd yn addas i weithio gyda phobl ifanc

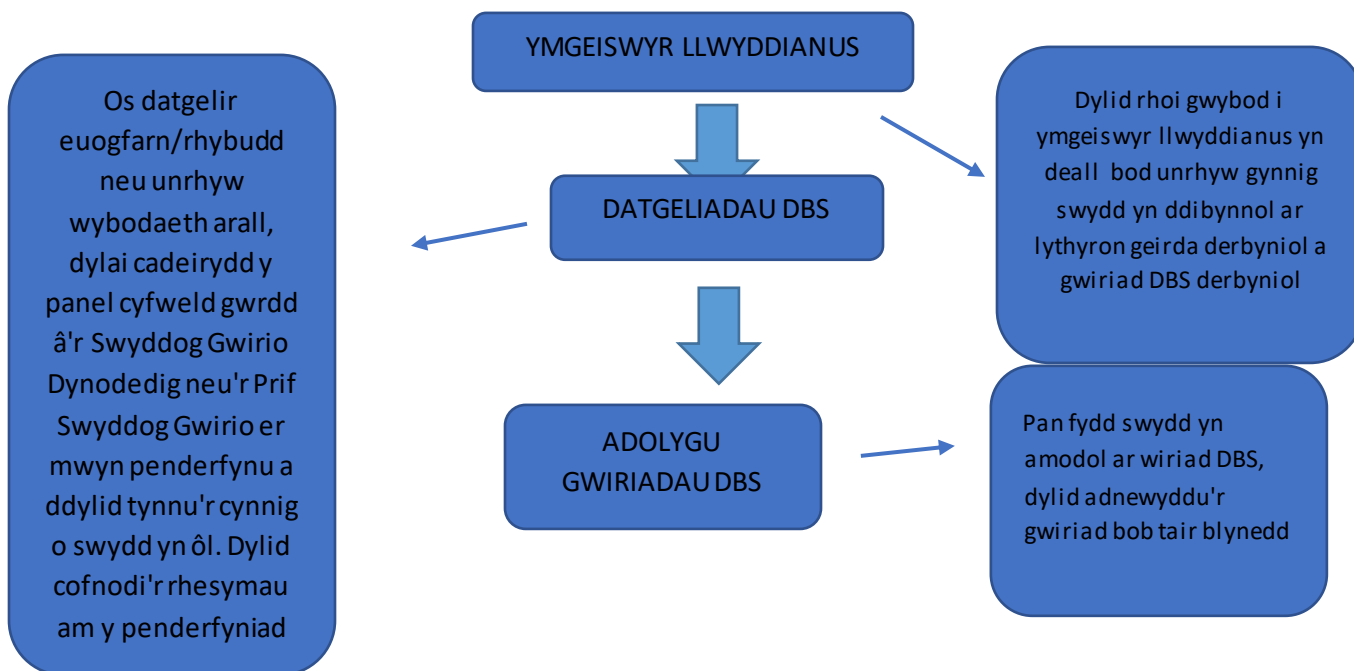
E3 Y camau recriwtio i'r holl staff

Daw'r datganiadau a'r siartiau llif isod o Bolisi Diogelu'r Brifysgol.

Protocol 1 - Diogelu wrth recriwtio staff

Ar gyfer swyddi sy'n cynnwys cyswllt â phobl ifanc dan 18/plant neu unigolion agored i niwed neu lle ceir ymchwil i ddeunyddiau sensitif a deunyddiau sy'n cael eu diogelu, rhaid cymryd y camau canlynol wrth recriwtio staff:-





DBS - Bydd angen gwiriad DBS manylach ar aelodau Tîm Diogelu'r Ganolfan ac unrhyw aelodau o staff y Ganolfan sy'n debygol o gael mynediad heb oruchwyliaeth i bobl ifanc dan 18.

Llythyron geirda - Gofynnir am ddau lythyr geirda bob amser ar gyfer pob ymgeisydd llwyddianus a bydd addasrwydd ymgeiswyr i weithio gyda phobl ifanc dan 18 yn cael ei wirio yn rhan o'r geirda.

Bydd hanes cyflogaeth ymgeiswyr ac unrhyw fylchau ar eu CV yn cael eu gwirio.

Cwestiynau cyfweiliad – gofynnir cwestiynau penodol am ddiogelu mewn cyfweiliadau.

Gofynnir i athrawon sydd wedi gweithio dramor am o leiaf 12 mis yn y 3 blynedd diwethaf hefyd ddarparu **tystysgrif ymddygiad da gan yr heddlu** o'r wlad y buont yn gweithio ynddi. Os ceir oedi cyn cyflwyno'r dystysgrif bydd mesurau diogelu ychwanegol yn cael eu holrhain, megis gofyn am ddarparu tystiolaeth o'r cais a mynd ar drywydd trydydd geirda.

Arweinwyr Grwpiau sy'n Ymweld - gofynnir i unrhyw arweinydd grŵp sy'n dod yn gwmni i grŵp o fyfyrwyr dan 18 ddarparu Tystysgrif Ymddygiad Da gyfredol gan yr Heddlu, neu dystysgrif debyg o'u gwlad, cyn iddynt gyrraedd y Brifysgol. Bydd cytundeb Arweinwyr Grwpiau'r Ganolfan hefyd yn cael ei gwblhau ymlaen llaw.

Darparwyr gwasanaethau - Mae holl yrwry cwmnïau bws a thacsi a ddefnyddir wedi cael gwiriad DBS.

E4 Rhoi gwybod i ymgeiswyr

Rhoddir gwybod i ymgeiswyr y Ganolfan:

- Bod y Ganolfan wastad yn gwirio 2 eirda - gan gynnwys eu cyflogwr diweddaraf
- Bydd hanes eu cyflogaeth ac unrhyw fylchau ar eu CV yn cael eu gwirio, a gofynnir i ymgeiswyr roi esboniad yn ystod eu cyfweiliad.
- Mae AD yn sicrhau bod gwiriadau prawf o hunaniaeth a'r hawl i weithio yn cael eu cwblhau cyn y gall staff ddechrau gweithio
- Dylent fod yn gyfarwydd â Pholisi Diogelu Prifysgol Aberystwyth a dogfen Gweithdrefnau Diogelu'r Ganolfan cyn iddynt ddod i'r cyfweiliad. Ceir dolenni i'r dogfennau hyn yn y disgrifiad swydd.

- Bydd staff a fydd yn cael llawer o fynediad heb oruchwyliaeth i bobl ifanc dan 18 e.e. athrawon angen gwiriad DBS manylach.
- Yn ogystal â'r 2 eirida, bydd angen i athrawon sydd wedi bod yn gweithio dramor ddarparu tystysgrif gan yr heddlu o'r wlad ddiwethaf y buont yn gweithio ynddi ac, os nad yw hyn yn bosibl, rhaid darparu llythyron geirida ychwanegol (y gellir cael rhagor o fanylion yn eu sgil trwy gyfrwng galwad ffôn), yn ogystal â'r gwiriadau DBS perthnasol os ydynt wedi bod yn byw yn y Deyrnas Unedig. Gellir gwirio'r holl gyflogaeth flaenorol o'r 10 mlynedd diwethaf - nid dim ond y gyflogaeth ddiweddaraf.

E5 Ceisiadau DBS a'u hadnewyddu

Mae'r Ganolfan yn dilyn y [Canllawiau](#) ar gyfer ceisiadau a diweddariadau DBS ac yn gweithio gydag Adnoddau Dynol y Brifysgol i sicrhau bod gwiriad DBS Manylach yn cael ei gynnal ar gyfer yr holl staff a fydd yn cael mynediad sylweddol i bobl ifanc dan 18.

Bydd angen i athrawon sydd wedi bod yn gweithio dramor hefyd ddarparu tystysgrif gan yr heddlu o'r wlad ddiwethaf y buont yn gweithio ynddi ac, os nad yw hyn yn bosibl, rhaid darparu llythyron geirida ychwanegol (y gellir cael rhagor o fanylion yn eu sgil trwy gyfrwng galwad ffôn).

Rhaid i wiriadau DBS manylach staff parhaol y Ganolfan gael eu hadnewyddu bob tair blynedd.

Rhaid i wiriadau DBS manylach gael eu hadnewyddu'n flynyddol ar gyfer staff haf sy'n dychwelyd ac a fydd yn cael mynediad sylweddol i bobl ifanc dan 18.

E6 Recriwtio ar gyfer aros mewn cartrefi – Ddim yn berthnasol

E7 Ymgeiswyr sy'n aros am DBS

Os oes angen cael gwiriad DBS ond nad ydyw wedi cyrraedd erbyn yr adeg pan mae angen i'r aelod o staff ddechrau gweithio, bydd y Ganolfan yn

- Sicrhau nad oes pobl ifanc dan 18 yn nosbarth yr athro, gan gyfnewid athrawon yn ôl yr angen er mwyn sicrhau mai dim ond staff sydd â gwiriad DBS sy'n dysgu pobl ifanc dan 18
- Sicrhau bod yr aelod o staff wedi dilyn proses gynefino'r Ganolfan, wedi llenwi ffurflen hunanddatgan ac wedi cwblhau Hyfforddiant Diogelu Sylfaenol
- Mynd ar drywydd trydydd geirida ychwanegol - a allai gynnwys geirida ar lafar - gan ofyn cwestiynau penodol am addasrwydd yr ymgeisydd i weithio gyda phobl ifanc dan 18 ac ati
- Sicrhau na chaniateir i athrawon ddysgu heb oruchwyliaeth, gan neilltuo'r ystafell ddosbarth agosaf at Swyddog Diogelu'r Ganolfan iddynt, a'u monitro'n ofalus, neu fod ag aelod ychwanegol o dîm Diogelu'r Ganolfan yn bresennol yn eu hystafell ddysgu ar-lein/platfform dysgu rhithiol
- Sicrhau nad oes gan yr aelod o staff fynediad heb oruchwyliaeth i bobl ifanc dan 18
- Rhoddir gwybod i ymgeiswyr adeg cynnig swydd iddynt bod y penodiad yn amodol ar wiriad DBS boddhaol

Bydd y canfyddiadau hyn yn sail ar gyfer gwneud dyfarniad/asesiad risg ar addasrwydd yr ymgeisydd ar gyfer y swydd a lefel yr oruchwyliaeth sydd ei hangen.

E8 Ymgeiswyr a chanddynt record droseddol

Bydd ymgeiswyr yn cael gwybod adeg yr hysbysebu, y cyfweiliad a'r cynnig o swydd bod y penodiad yn amodol ar wiriad DBS derbyniol.

Prif ystyriaeth y Brifysgol o ran ymgeiswyr a chanddynt euogfarnau troseddol yw diogelwch myfyrwyr, staff, ymwelwyr ac ati. Os datgelir euogfarn/rhybudd neu unrhyw wybodaeth berthnasol arall, bydd Cadeirydd y panel cyfweild yn dilyn [Canllawiau'r Brifysgol ar Adsefydlu Troseddwyr](#) gan ymgynghori â'r Prif Swyddog Diogelu ar gyfer Staff.

E9 Ymgeiswyr nad oes modd gwirio eu record droseddol

Os penodir unigolyn i swydd lle mae gofyn cael gwiriad DBS Manylach ond na chafwyd cliriad, rhoddir gwybod i Gyfarwyddwr y Ganolfan fel y gellir cynnal asesiad risg a rhoi goruchwyliaeth briodol ar waith, os oes angen. Bydd hyn yn cynnwys peidio â phennu'r aelod o staff i weithio heb oruchwyliaeth gyda phobl ifanc dan 18.

Os nad oes modd gwirio record droseddol dramor:

- (i) Bydd y ffeithiau hyn yn cael eu gwirio gan ddefnyddio gwefan y Llywodraeth
<https://www.gov.uk/government/publications/criminal-records-checks-for-overseas-applicants>
- (ii) Os nad oes modd gwirio mewn unrhyw fodd, bydd angen cael geirda ychwanegol o'r wlad lle na ellid cynnal y gwiriad heddlu, a hynny'n ddelfrydol gan berson a welodd yr ymgeisydd yn gweithio gyda phobl ifanc dan 18. Rhaid i o leiaf un o'r bobl hyn sy'n darparu geirda ychwanegol fod ar gael er mwyn cynnal gwiriad geirda ar lafar.

E10 Un cofnod canolog

Mae'r Ganolfan yn sicrhau bod gwiriadau diogelu cyn penodi ar gyfer yr holl staff yn cael eu cynnal gan ddefnyddio rhestr wirio Recriwtio Mwy Diogel y Ganolfan.

E11 – E14

Ddim yn berthnasol

F - Lles/rhoi diogelu ar waith

F1 Defnyddio asesiadau risg

Mae'r Brifysgol yn cynnal asesiad risg o bob agwedd ar fusnes arferol y Brifysgol ac mae'r Ganolfan yn cynnal asesiadau risg ychwanegol er mwyn cynorthwyo i sicrhau iechyd a diogelwch holl fyfyrwyr a staff y Ganolfan, gan gynnwys pobl ifanc dan 18. Mae holl asesiadau risg y Ganolfan yn ystyried materion Diogelu a Prevent. Mae Rheolwr Gweinyddol a Chyfarwyddwr y Ganolfan yn gyfrifol am sicrhau bod asesiadau risg ar gael ar gyfer holl weithgareddau'r Ganolfan.

Mae gweithgareddau'n cael eu hasesu ac mae unrhyw risgiau ac/neu broblemau posibl yn cael eu nodi fel y gellir rhoi mesurau rheoli ar waith i'w lleihau gymaint â phosibl.

Am ragor o fanylion am sut mae asesiadau risg yn cael eu cynnal gweler: <https://www.aber.ac.uk/cy/hse/proc-prac/riskassessment/#key-actions>

F2 (i) Arolygaeth a chymarebau

Arolygu Dosbarthiadau yn y Ganolfan

Mae myfyrwyr dan 18 yn y Ganolfan yn cael eu monitro'n agos. Ni cheir fyth fwy nag 16 o fyfyrwyr yn nosbarthiadau'r Ganolfan, ac maent yn aml yn llawer llai na hynny.

Rhaglen Gymdeithasol y Ganolfan

Mae'r Ganolfan yn sicrhau bob amser y ceir o leiaf un aelod o staff ar bob bws sy'n gadael o Aberystwyth ar gyfer teithiau sy'n rhan o'r rhaglen hamdden. Os oes gennym grŵp sydd ag Arweinydd Grŵp yn dod yn gwmni iddynt, yna disgwylir i'r Arweinydd Grŵp hwn ddod gyda'r myfyrwyr, yn enwedig y rhai dan 18, ar unrhyw deithiau. Bydd aelod o staff y Ganolfan - y Trefnydd Cymdeithasol fel arfer - ac Arweinwyr Grwpiau perthnasol yn cadw cwmni i'r myfyrwyr ar gyfer yr holl weithgareddau gyda'r nos.

Cymhareb staff/myfyrwyr y Ganolfan yw o leiaf 1:20 ar gyfer myfyrwyr dan 18 oed sy'n cymryd rhan yn ei rhaglenni hamdden. Mewn gwirionedd, gan mai cymharol brin yw'r myfyrwyr dan 18 yn y Ganolfan, mae'r gymhareb staff/myfyrwyr yn nes at 1:5 fel arfer.

Grwpiau dan 18 y Ganolfan

Arweinydd y Grŵp sy'n gyfrifol am eu grŵp. Oddi allan i amser gwersi, bydd pobl ifanc 16 ac 17 oed yn cael eu goruchwyllo gan eu harweinydd grŵp, a fydd wedi'i wirio gan yr heddlu ac wedi cael hyfforddiant priodol. Y gymhareb oruchwyllo isaf bosibl yw 1:20.

Bydd pob grŵp yn darllen ac yn llofnodi rheolau dan 18 y Ganolfan - anogir myfyrwyr y Ganolfan i fod yn aeddfed a chyfrifol o fewn amgylchedd y Brifysgol.

Bydd y cyfarfod diogelu wythnosol â phob grŵp dan 18, a gynhelir gan Swyddog Diogelu'r Ganolfan neu ei gynorthwydd, yn cynnwys trafodaeth ar ddiogelwch a gwahaniaethau o ran arferion diwylliannol.

F2 (ii) Diogelwch yn ystod cyfnodau heb oruchwyliaeth

Bydd holl fyfyrwyr y Ganolfan yn cael gwybodaeth am sut i gadw'n ddiogel yn ystod eu cyfnod yn y DU, yn cael eu rhybuddio am beryglon ac yn cael rhif argyfwng 24 awr y Ganolfan a chyflwyniad trwyadl i ffynonellau eraill ar gyfer cymorth brys.

Bydd pobl ifanc dan 18 yn cael sesiynau cynefino penodol pan fydd y rheolau ar gyfer pobl ifanc dan 18 yn cael eu hesbonio, a phan gânt eu hannog i gysylltu â'r Ganolfan os oes ganddynt unrhyw bryderon. I ddilyn y sesiynau hyn ceir cyfarfodydd rheolaidd o'r Fforwm dan 18, lle ceir pwyslais ar ddiogelwch.

Mae'r Ganolfan yn olrhain absenoldeb pobl ifanc dan 18 yn ddi-oed, ac yn rhoi'r gweithdrefnau myfyrwyr coll (gweler F5) ar waith pan na ellir olrhain person ifanc dan 18 sydd wedi bod yn absennol o'r dosbarth.

Amgylchedd i oedolion yw Prifysgol Aberystwyth a chyn derbyn unrhyw archebion ar gyfer pobl ifanc dan 18 mae'r Ganolfan yn sicrhau bod rhieni ac unrhyw asiantiaid, sefydliadau partner ac arweinwyr grwpiau yn ymwybodol nad

yw myfyrwyr dan 18 y Ganolfan yn cael eu goruchwyllo y tu hwnt i'r amser sydd wedi'i amserlennu ar gyfer dosbarthiadau a gweithgareddau cymdeithasol sydd wedi'u hamserlennu ar gyfer yr haf. Mae'r Ganolfan yn mynd ati gyda gofal i sicrhau bod rhieni ac unrhyw asiantiaid, sefydliadau partner ac arweinwyr grwpiau yn ymwybodol bod y myfyrwyr yn dod i amgylchedd ar gyfer oedolion ac na fyddant yn cael eu goruchwyllo am ran helaeth eu harhosiad.

Yn achos grwpiau o bobl ifanc dan 18, mae'r arweinydd grŵp sy'n dod yn gwmni iddynt yn gyfrifol am unrhyw oruchwyliaeth y tu hwnt i'r gweithgareddau ar amserlen y Ganolfan, ac mae hyn yn cael ei esbonio'n glir a'i gytuno cyn i unrhyw archeb gan grŵp gael ei chadarnhau.

Trwy lofnodi Ffurflen Gydsynio a Gwybodaeth i Rieni'r Ganolfan, mae rhieni'n cydsynio i'w plant fyw ac astudio mewn amgylchedd i oedolion a heb oruchwyliaeth gan y Ganolfan/y Brifysgol y tu hwnt i'r gweithgareddau ar yr amserlen, a gofynnir iddynt ystyried a ydynt yn hyderus bod eu plant yn barod ar gyfer amgylchedd o'r fath.

F3 Darpariaeth Les y Ganolfan

Mae Cydlynnydd y Ganolfan yn gyfrifol am les myfyrwyr y Ganolfan ac mae'n cael ei gynorthwyo â'r gwaith hwn gan Gyfarwyddwr y Ganolfan a Rheolwr Gweinyddol y Ganolfan. Mae gwasanaeth Cymorth i Fyfyrwyr y Brifysgol yn rhoi'r cyd-destun ehangach ar gyfer lles myfyrwyr y Ganolfan.

Sesiynau tiwtorial fesul blwyddyn academiaidd

Yn ystod y flwyddyn academiaidd bydd holl fyfyrwyr y Ganolfan, gan gynnwys y rhai dan 18, yn cael sesiynau tiwtorial rheolaidd â'r tiwtor cwrs sydd wedi'i bennu iddynt er mwyn trafod cynnydd academiaidd, cynlluniau/targedau dysgu unigol ac unrhyw faterion eraill, gan gynnwys hiraethu am gartref. Bydd y sesiynau tiwtorial academiaidd yn cael eu cynnal yn ystafelloedd tiwtorial y Ganolfan, ond mae'r sesiynau tiwtorial ar gyfer pobl ifanc dan 18 yn cael eu cynnal yng Nghanolfan Adnoddau'r Ganolfan, sy'n agor ar swyddfa weinyddol y Ganolfan. Mae'r sesiynau tiwtorial ar-lein i bobl ifanc dan 18 yn cael eu hamserlennu'n ganolog fel y gellir cynnal y polisi 'drws agored' ac fel y gall aelod arall o staff 'alw heibio' ar unrhyw adeg.

Mae Cydlynnydd y Ganolfan yn cynnig sesiynau tiwtorial bugeiliol ychwanegol ar gais myfyriwr neu at hro neu os ceir testun pryder. Mae ffurflenni pryder y Ganolfan, wedi iddynt gael eu llenwi, a chan ddibynnu ar eu cynnwys, naill ai'n cael eu cadw yn ffeil diwtorial y myfyriwr neu yn swyddfa Cydlynnydd y Ganolfan yn ffeil Pryderon Cyfrinachol y Ganolfan.

Cynefino i Bobl Ifanc dan 18 / Y Fforwm dan 18 / Sesiynau Tiwtorial Bugeiliol Ychwanegol i Bobl Ifanc dan 18

Yn ogystal â phroses gynefino gyffredinol y Ganolfan y mae'r holl fyfyrwyr yn ei dilyn ar ddiwrnod cyntaf y cwrs, mae trefn gynefino'r Ganolfan i bobl ifanc dan 18 yn cynnwys set benodol o reolau a rheoliadau y mae'n rhaid i'r myfyriwr dan 18 ei llofnodi ar ddechrau eu cwrs.

Mae holl fyfyrwyr y Ganolfan, gan gynnwys y rhai dan 18 a grwpiau dan 18, hefyd yn cael rhif argyfwng 24 awr y Ganolfan adeg y cynefino. Mae'r ffôn hwn bob amser ym meddiant un o Dîm Diogelu'r Ganolfan.

Mae pobl ifanc dan 18 a grwpiau dan 18 yn cael cefnogaeth fugeiliol ychwanegol trwy gyfrwng cyfarfodydd ychwanegol rheolaidd o fforwm dan 18 y Ganolfan, lle mae materion penodol yn cael eu crybwyll a'u trafod mewn modd anffurfiol a chyfeillgar, a thrwy gyfrwng sesiynau tiwtorial unigol dan 18 sydd ar gael ar gais neu os ceir pryder. Mae'r Fforwm dan 18 a'r sesiynau tiwtorial bugeiliol dan 18 yn cael eu cynnal gan Gydlynnydd y Ganolfan (Swyddog Diogelu'r Ganolfan).

Gwybodaeth cyn cyrraedd a Gwybodaeth i rieni

Rhaid i rieni holl fyfyrwyr dan 18 y Ganolfan a grwpiau dan 18 lenwi Ffurflen Gydsynio a Gwybodaeth i Rieni'r Ganolfan cyn y gellir derbyn eu plentyn ar eu cwrs yn y Ganolfan. Mae'r ffurflen hon yn tynnu sylw at y gefnogaeth ychwanegol y mae'r Ganolfan yn ei chynnig i bobl ifanc dan 18. Trwy lofnodi'r ffurflen hon, mae eu rhieni'n cydnabod eu bod yn deall dull y Ganolfan o ofalu am bobl ifanc dan 18, ac yn cytuno ag ef.

Mae Gweithdrefnau Diogelu'r Ganolfan a rheolau'r Ganolfan i bobl ifanc dan 18 hefyd ar gael ar wefan y Ganolfan er mwyn i rieni gael eu darllen.

Wedi i fyfyrwr dan 18 gyrraedd y Ganolfan, bydd Cydlynnydd y Ganolfan yn anfon neges ebost 'groesawu' i'w rhiant/gwarcheidwad a hefyd yn rhoi rhif ffôn argyfwng y Ganolfan iddynt.

Pwyllgor Ymgynghori Staff a Myfyrwyr

Mae dau gynrychiolydd myfyrwyr yn cael eu hethol o bob dosbarth bob semester (gan gynnwys cyrsiau cyn y sesiwn yn yr haf) ac yna maent yn ymuno â Chydlynnydd y Ganolfan (neu Reolwr Gweinyddol neu Gydlynnydd Llwybrau'r Ganolfan) i greu Pwyllgor Ymgynghorol Staff-Myfyrwyr y Ganolfan. Mae'r cyfarfodydd hyn yn cael eu cynnal bob 2 neu 3 wythnos trwy gydol y flwyddyn. Gall myfyrwyr sydd dan 18 gael eu hethol i'r pwyllgor hwn.

Poster Diogelu

Mae poster diogelu'r Ganolfan yn cael ei arddangos yn glir ym mhob ystafell ddosbarth ac ystafell staff, ac mae'n datgan wrth bwy y dylid rhoi gwybod am bryderon ac yn atgoffa'r myfyrwyr bod diogelu'n gyfrifoldeb ar bawb.

Cofrestrau a Monitro Presenoldeb yn y Ganolfan

Mae pobl ifanc dan 18 wedi'u nodi'n glir ar holl gofrestrau'r Ganolfan fel y gellir eu canfod yn rhwydd ac fel y gellir monitro eu presenoldeb a'u prydlondeb. Os nad yw person ifanc dan 18 yn y dosbarth 15 m unud wedi i'r dosbarth gychwyn, bydd yr athro yn rhoi gwybod i Reolwr Gweinyddol y Ganolfan (neu Gydlynnydd / Cyfarwyddwr y Ganolfan), a fydd yn cymryd y camau priodol i gysylltu â'r myfyrwr. Gweler Datganiad y Ganolfan ar Absenoldeb Myfyrwyr.

Cyfarfodydd Athrawon ac Adrannol

Rhaid i holl athrawon Llwybrau, ysgol haf a chysiau wedi'u teilwra'r Ganolfan fynychu'r cyfarfodydd wythnosol i athrawon trwy gydol y flwyddyn. Bydd materion lles a diogelu yng nghyswllt yr holl fyfyrwyr, gan gynnwys y rhai dan 18, yn cael eu crybwyll a'u trafod yn y cyfarfodydd hyn.

Mae cyfarfodydd adrannol y Ganolfan, a gynhelir yn fisol yn ystod y flwyddyn academaidd ac yn wythnosol yn ystod yr haf, hefyd yn cwmpasu materion diogelu a Prevent.

Adborth

Rhaid i'r holl fyfyrwyr, gan gynnwys y rhai dan 18, lenwi ffurflen adborth gynnar y Ganolfan ar ddiwedd wythnos gyntaf eu cwrs. Mae hyn yn rhoi adborth defnyddiol ac yn helpu i ddatrys unrhyw broblemau y gallai myfyrwyr fod wedi'u cael yn ystod eu hwythnos gyntaf.

Mae ffurflen adborth Diwedd Cwrs y Ganolfan hefyd yn cael ei llenwi ar ddiwedd pob cwrs. Mae hon hefyd yn rhoi adborth defnyddiol ynghylch lles a diogelu.

Anogir y myfyrwyr i siarad â staff y Ganolfan ar unrhyw adeg yn ystod eu cwrs os oes ganddynt broblem neu bryder.

F4 Ymdrin â Phryderon Lles

Rhoddir gwybod cyn gynted â phosibl i Gydlynnydd y Ganolfan (Swyddog Diogelu Dynodedig y Ganolfan) neu aelod o Dîm Diogelu'r Ganolfan am yr holl bryderon sy'n ymwneud â myfyrrwyr, gan gynnwys y myfyrrwyr hynny sydd dan 18. Gan ddibynnu ar natur y pryder, bydd y mater naill ai'n cael ei ddatrys gyda'r myfyriwr neu'n cael ei drafod ag aelodau eraill o dîm Diogelu'r Ganolfan, a fydd yn penderfynu ar y cam nesaf y mae angen ei gymryd. Bydd yr holl aelodau o staff yn dilyn siart lif y Brifysgol ar gyfer rhoi gwybod am bryderon.

Nodir pob pryder ar un o ffurflenni pryder y Ganolfan, ac mae'r rhain naill ai'n cael eu cadw yn ffeil diwtorial y myfyriwr (ar Blackboard) neu yn y ffeil gyfrinachol pryderon myfyrrwyr yn swyddfa Cydlynnydd y Ganolfan.

F5 Myfyrrwyr coll

- Bydd yr holl fyfyrwyr yn cael sesiwn i'w cyflwyno a'u croesawu i'r Ganolfan. Yn ystod y sesiwn hon rhaid i'r holl fyfyrwyr, gan gynnwys y rhai dan 18, lenwi ffurflen gofrestru'r Ganolfan, sy'n golygu bod yn rhaid iddynt roi eu rhif ffôn symudol yn y DU a manylion cyswllt eu rhieni/gwarcheiddwaid ac ati.
- Mae'r myfyrrwyr dan 18 wedi'u nodi'n glir ar y cofrestrau ac os na fydd myfyriwr dan 18 yn y dosbarth 15 munud wedi i'r dosbarth gychwyn, rhaid i'r athro roi gwybod yn ddi-oed i Reolwr Gweinyddol y Ganolfan neu aelod o dîm Diogelu'r Ganolfan.
- Yna bydd Rheolwr Gweinyddol y Ganolfan neu aelod o dîm Diogelu'r Ganolfan yn ffonio'r person ifanc dan 18 i geisio canfod ymhle y maent
- Os na fyddant yn ateb y ffôn bydd Rheolwr Gweinyddol / Cydlynnydd y Ganolfan neu aelod o dîm Diogelu'r Ganolfan yn gofyn i'w cyd-fyfyrwyr/cyd-letywyr a yw'r myfyriwr yn iawn ac a ydynt yn gwybod ymhle y mae
- Os nad yw'r ffrindiau'n gwybod ymhle y mae'r myfyriwr dan 18 a bod y sefyllfa lle nad yw'r myfyriwr yn ateb ei ffôn yn parhau, cysylltir â thîm Diogelwch Safle'r Brifysgol a gofynnir iddynt fynd i lety'r myfyriwr yn ddi-oed i wneud yn siŵr eu bod yn iawn
- Os na ellir cysylltu â hwy, bydd y Ganolfan yn anfon ebost at y myfyriwr (gan ofyn am dderbynneb darllen) yn gofyn iddynt gysylltu'n ddi-oed, a rhoi gwybod y gall fod angen **Gwiriad Lles gan yr Heddlu**.
- Os na cheir ymateb, bydd y Ganolfan yn cysylltu â'r Rheolwr Bywyd Campws sydd ar ddyletswydd trwy gyfrwng y Swyddfa Llety ac yn rhoi gwybod am y rhesymau am y pryder. Bydd y Rheolwr Bywyd Campws yn llenwi ffurflen Gyfeirio Myfyrrwyr sy'n destun Pryder, ac yn gofyn i rywun wirio a yw cerdyn y myfyriwr wedi cael ei ddefnyddio i fynd i mewn i'r llety neu i adeiladau eraill ac, os oes angen, yn gofyn i'r tîm Diogelwch Safle wirio llety'r myfyriwr.
- Os ceir digon o achos am bryder (post heb ei agor, y rhieni'n dweud na fu cyswllt â hwy, cerdyn heb gael ei ddefnyddio, y myfyriwr ddim yn ei lety) bydd y Rheolwr Bywyd Campws neu'r Ganolfan yn ffonio 101 i wneud cais am Wiriad Lles gan yr Heddlu.
- Bydd y Ganolfan yn rhoi'r wybodaeth ddiweddaraf i rieni'r myfyriwr a'r Gwasanaethau Cymorth i Fyfyrwyr student-support@aber.ac.uk trwy ebost trwy gydol y broses.

Rhaglen gymdeithasol

- Os yw myfyriwr dan 18 wedi awgrymu y bydd yn bresennol mewn digwyddiad yn rhan o'r rhaglen gymdeithasol (trwy nodi eu henw ar y daflen gofrestru ar gyfer y daith) ond nad ydynt yno, bydd y trefnwr

cymdeithasol yn cysylltu ag aelod o Dîm Diogelu'r Ganolfan gan ddefnyddio rhif ffôn argyfwng y Ganolfan ac yna byddant yn dilyn y weithdrefn a amlinellir uchod.

- Mae [Gweithdrefnau Myfyrwyr Coll y Brifysgol](#) yn rhoi canllawiau i'w dilyn ym mhob achos pan ofnir bod myfyriwr ar goll

F6 Manylion Cyswllt mewn Argyfwng

Rhaid i holl fyfyrwyr y Ganolfan roi manylion cyswllt eu rhieni/perthynas agosaf a chadarnhau a ydynt yn gallu siarad Saesneg. Rhaid rhoi manylion person cyswllt arall os na allant siarad Saesneg. Cedwir y cofnodion hyn yn ffeiliau gweinyddu canolog y Ganolfan fel y gall holl aelodau'r Tîm Diogelu gael gafael arnynt os oes angen.

F7 Llety

- (i) Trefniadau llety ar gyfer myfyrwyr dan 18 oed
Bydd myfyrwyr dan 18 y Ganolfan sydd ar gyrsiau i oedolion yn cael eu lletya yn neuaddau preswyl y Brifysgol gyda myfyrwyr sy'n oedolion.
Bydd myfyrwyr dan 18 y Ganolfan sydd ar gyrsiau i rai dan 18 yn cael eu lletya gyda'i gilydd fel grŵp caeedig gydag arweinydd/arweinwyr y grŵp.
- (ii) Beth fydd yn digwydd os yw myfyriwr dan 18 eisiau treulio amser i ffwrdd o'u llety e.e. ar y penwythnos?
Os yw myfyriwr dan 18 eisiau aros i ffwrdd o'r llety sydd wedi'i drefnu ar eu cyfer, rhaid i'r myfyriwr roi gwybod i'r
Ganolfan ble maent yn mynd a rhoi'r holl fanylion cyswllt a'r manylion teithio, a chadarnhau wrth y Ganolfan eu bod wedi rhoi gwybod i'w rhieni.

F8 Cymorth Cyntaf a gwybodaeth feddygol

Cymorth Cyntaf

Mae holl dîm Diogelwch y Campws 24-awr y Brifysgol wedi cael hyfforddiant cymorth cyntaf.

Mae Trefnydd Cymdeithasol y Ganolfan sy'n arwain rhaglen gymdeithasol yr haf wedi cael hyfforddiant cymorth cyntaf.

Mae blwch cymorth cyntaf y Ganolfan yn cael ei gadw ym mhrif swyddfa'r Ganolfan. Mae'n cael ei wirio bob semester gan Reolwr Gweinyddol y Ganolfan er mwyn sicrhau ei fod yn llawn a bod pob eitem o fewn ei dyddiad.

Os cyfyd unrhyw faterion cymorth cyntaf lle mae angen cymorth pellach, gall unrhyw aelod o staff neu fyfyriwr ffonio '0' o unrhyw ffôn yn y Brifysgol a gofyn am gymorth un o swyddogion Cymorth Cyntaf y Brifysgol.

Os bydd unrhyw un o fyfyrwyr y Ganolfan, gan gynnwys y rhai dan 18, yn sâl bydd aelod o Dîm Diogelu'r Ganolfan yn mynd gyda hwy i'r feddygfa/ysbyty/deintyddfa os bernir bod angen.

Ceir rhagor o fanylion am Bolisi Cymorth Cyntaf y Brifysgol yma: www.aber.ac.uk/en/hse/proc-prac/first-aid/

Myfyrwyr sy'n sâl

Rhaid i'r holl fyfyrwyr, gan gynnwys y rhai dan 18, ebostio neu ffonio swyddfa'r Ganolfan os nad ydynt yn teimlo'n ddigon da i fynd i'w dosbarthiadau.

Cymerir camau priodol yn ôl yr angen. Ceir rhagor o fanylion yn Natganiad y Ganolfan ar Absenoldeb Myfyrwyr. Bydd swyddfa'r Ganolfan yn helpu myfyrwyr i wneud apwyntiad â'r meddyg os oes angen.

Os bydd un o fyfyrwyr y Ganolfan yn ddi-frifol wael a bod y brif swyddfa ar gau, gallant ofyn am gymorth trwy ffonio rhif argyfwng y Ganolfan a siarad ag aelod o dîm Diogelu'r Ganolfan.

Gwybodaeth Feddygol

Y ganolfan feddygol/meddygfa agosaf yw Meddygfa Padarn, sydd wedi'i lleoli ochr draw'r ffordd i'r Brifysgol <http://www.padarn.wales.nhs.uk/> ac mae ar agor o 08.30 tan 18.00. Pan fydd y feddygfa ar gau a bod angen meddyg, gall unrhyw un sydd eisiau cymorth ffonio **01437 769811**. Bydd nyrs sydd wedi'i hyfforddi yn ateb yr alwad ac yn cysylltu â meddyg os oes angen. Mae'r gwasanaethau oddi allan i oriau yn brysur fel arfer, felly dylai staff a myfyrwyr ystyried yn ofalus cyn gofyn am weld meddyg, a dim ond os na allant, o ddi-frif, aros nes bod y feddygfa'n ailagor y dylent wneud hynny.

Mewn **argyfwng** go iawn dylai'r staff a'r myfyrwyr ffonio **999**. Mae poenau yn y frest ac / neu ddiffyg anadl yn fater o argyfwng.

Ysbyty Cyffredinol Bronglais yw'r ysbyty agosaf, a gellir cerdded iddo o'r Brifysgol mewn dim o dro.

<https://www.wales.nhs.uk/eingwasanaethau/cyfeiriadur/Ysbytai/92>

Peidio â Datgan Cyflyrau Meddygol

Mae'n ofynnol i unrhyw fyfyrwr sy'n gwneud cais am gwrs ddatgan unrhyw ofynion ychwanegol o ganlyniad i gyflyrau iechyd difrifol, fel y gall y Ganolfan roi addasiadau rhesymol ar waith. Os nad yw'r wybodaeth hon yn cael ei darparu, mae'n bosibl y gwrthodir lle i'r myfyrwr ar y cwrs ac y byddant yn cael eu hanfon adref ar eu cost eu hunain.

Rhaid i'r Ganolfan wybod popeth am unrhyw gyflyrau meddygol / ymddygiadol sydd gan fyfyrwr dan 18 cyn iddynt gyrraedd y DU a rhaid iddynt fod â chaniatâd ar gyfer triniaeth feddygol frys - mae'n ofynnol i rieni roi'r wybodaeth hon ar ffurflen Cydsyniad Rhieni'r Ganolfan. Mae'n ofynnol hefyd rhoi'r holl fanylion am feddyginiaeth, rheolaeth ar feddyginiaeth a gwybodaeth am gyflenwi i'r Ganolfan cyn i'r myfyrwr gyrraedd.

Pan fyddant yn cyrraedd, gofynnir i fyfyrwr roi manylion unrhyw gyflyrau iechyd ar Ffurflen Gofrestru'r Ganolfan. Mae'r wybodaeth hon yn cael ei dwyn ynghyd ac mae ar gael i aelodau Tîm Diogelu'r Ganolfan, sy'n gyfrifol am ffôn argyfwng y Ganolfan. Ceir gwybodaeth berthnasol hefyd ar eu cofnod myfyrwr ac fe'i rhennir â'u hathro dosbarth fel y bo'n briodol.

Darpariaeth i fyfyrwyr sy'n fwy agored i niwed

Yn y Ganolfan, ein nod yw rhoi profiad o'r ansawdd uchaf posibl i'n holl fyfyrwr, ac i sicrhau bod ein cyfleusterau academaidd ar gael i bawb sy'n cwrdd â'n gofynion mynediad.

Yn achos myfyrwr anabl, y rhai sydd â chyflyrau iechyd hirsefydlog neu sydd â gwahaniaeth dysgu penodol, anelwn at gynnig cwricwlwm cynhwysol sy'n agored i bawb, llety wedi'i addasu ar gais, a mynediad i ardaloedd Cerdyn Gwyrdd, lle ceir cyfrifiaduron, caledwedd arbennig, meddalwedd ychwanegol a mynediad i liniaduron. Rydym yn rhoi cyngor i fyfyrwr ar dechnoleg galluogi a threfniadau arholi unigol fel y gallant gyflawni eu potensial i'r eithaf a chael y canlyniadau da y maent yn eu haeddu.

Am ragor o wybodaeth am ddarpariaeth y Brifysgol i fyfyrwyr a chanddynt anableddau, cysylltwch â Chymorth i Fyfyrwyr trwy ebostio disability@aber.ac.uk neu ffonio 01970 621761

<https://www.aber.ac.uk/cy/student-support/>

F9 Ymddygiad a Disgyblaeth Pobl Ifanc dan 18

Rhaid i holl fyfyrwyr dan 18 y Ganolfan Iofnodi'r Ffurflen Rheolau Myfyrwyr Dan 18 yn y sesiwn gynefino i fyfyrwyr dan 18 i ddangos eu bod wedi deall y rheolau ac y byddant yn eu dilyn. Os canfyddir bod unrhyw fyfyrwr dan 18 wedi torri'r rheolau hyn gellir iddynt adael y Ganolfan yn ddi-oed. Mae'r rheolau a'r rheoliadau hyn yn cael eu trafod yn rheolaidd yn y fforwm dan 18.

Bydd rhieni hefyd yn cael copi o'r rheolau dan 18 a rhaid iddynt eu llofnodi i gadarnhau eu bod yn cytuno â hwy.

Ceir rhagor o fanylion am Siarter a Chod Ymddygiad Myfyrwyr y Ganolfan yn Llawlyfr Myfyrwyr y Ganolfan/ar wefan y Ganolfan.

F10 Diogelwch Tân

Mae dilyn y rheoliadau Diogelwch Tân yn ofyniad cyfreithiol ar holl fyfyrwyr y Brifysgol. Yn sesiwn gynefino'r Ganolfan rhoddir gwybodaeth i'r holl fyfyrwyr, gan gynnwys y rhai dan 18, am beth i'w wneud os ceir ymarfer tân / larwm dân a beth i'w wneud os ydynt yn darganfod tân.

Mae holl fyfyrwyr y Ganolfan yn cael sesiwn gynefino ar ddiogelwch tân yn rhan o becyn trwydded llety'r Brifysgol. Mae'r sesiwn hon yn cael ei darparu gan yr awdurdod lleol a Gwasanaeth Tân ac Achub Canolbarth a Gorllewin Cymru.

Trafodir diogelwch tân yn rheolaidd hefyd yn y fforwm dan 18.

Gweler www.aber.ac.uk/cy/hse/proc-prac/fire-safety/ i gael rhagor o wybodaeth

F11 Trosglwyddo o'r Maes Awyr

Os yw myfyrwr dan 18 eisiau teithio'n annibynnol i'r Ganolfan rhaid i'w rhieni roi eu caniatâd ar ffurflen Caniatâd Rhieni y Ganolfan cyn iddynt gyrraedd y DU.

Rhoddir manylion i holl fyfyrwyr y Ganolfan ar sut i deithio i Aberystwyth o'r man lle maent yn cyrraedd y DU (a sut i deithio yn ôl yno).

Hefyd, rhoddir anogaeth gref i fyfyrwyr dan 18 deithio mewn tasci a drefnwyd gan y Ganolfan. Mae holl yrwyr y cwmnïau bws a thasci a ddewisir gan y Ganolfan wedi cael gwiriad DBS.

F12 Diogelwch Ar-lein

Mae holl fyfyrwyr y Ganolfan yn cael cyngor ar ddiogelwch ar-lein yn rhan o'u trefn gynefino. Hefyd, mae posteri am ddiogelwch ar y rhyngwrwd a sut i 'gadw'n ddiogel ar-lein' i'w gweld yn holl ystafelloedd dosbarth y Ganolfan. Anogir holl fyfyrwyr y Ganolfan, gan gynnwys y rhai dan 18, i ddweud wrth aelodau o staff os cânt unrhyw gyswllt digroeso ar-lein neu trwy neges destun ac os oes ganddynt unrhyw bryderon am eu dysgu ar-lein.

Mae dysgu ar-lein, diogelwch ar y rhyngwrdd, gemau cyfrifiadurol a'r defnydd o'r cyfryngau cymdeithasol yn cael eu trafod yn rheolaidd yn y fforwm dan 18.

I gael rhagor o fanylion am y Rheolau a'r Rheoliadau i Fyfirwyr gweler www.aber.ac.uk/cy/academic-registry/handbook/regulations/student-info/ ac/ neu Bolisi Gwasanaethau Gwybodaeth y Brifysgol gweler: www.aber.ac.uk/cy/is/regulations/isregs/

F13 Radicaleiddio ac Eithafiaeth - Prevent <https://www.aber.ac.uk/cy/hr/diogelu/dyletswyddprevent/>

<https://www.aber.ac.uk/cy/sscs/student-dignity-respect/#darllenwch-god-urddas-a-pharch-myfirwyr>

<https://www.aber.ac.uk/en/media/departamental/studentsupport/resources/dignityandrespect/cod-myfirwyr-ar-urddas-a-pharch.pdf>

Mae'r Ganolfan yn disgwyl i'w holl fyfirwyr ddangos parch a goddefgarwch tuag at bobl o wahanol wle dydd, crefyddau, hil ac sydd â gwahanol safbwyntiau - ar yr amod nad yw eu safbwyntiau'n rhai eithafol (h.y. â'r bwriad o niweidio pobl eraill). Hefyd, mae angen i holl fyfirwyr y Ganolfan fod yn gyfarwydd â 4 gwerth craidd Prydain sef Democratiaeth, Rheolaeth y Gyfraith, Parch a Goddefgarwch a Rhyddid yr Unigolyn. Os nad yw myfyriwr yn dangos parch a goddefgarwch tuag at fyfirwyr eraill, ystyrir hyn yn destun pryder difrifol a chymerir camau priodol os oes angen. Gweler hefyd Siarter Myfirwyr y Ganolfan.

Yn ôl polisi Prevent y Brifysgol, mae Deddf Gwrthderfysgaeth a Diogelwch 2015 yn datgan bod yn rhaid i awdurdodau penodedig a nodir roi sylw priodol i'r angen i atal pobl rhag cael eu denu gan derfysgaeth. Mae hyn yn golygu bod dyletswydd statudol ar Brifysgolion bellach i chwarae eu rhan yn strategaeth Prevent y Llywodraeth. Mae Adran 26(1) Deddf Gwrthderfysgaeth a Diogelwch 2015 ("y Ddeddf") yn rhoi dyletswydd ar awdurdodau penodedig, wrth iddynt gyflawni eu swyddogaethau, i roi sylw priodol i'r angen i atal pobl rhag cael eu denu gan derfysgaeth. Cyfeirir at hyn fel y *Ddyletswydd 'Prevent'*.

Mae'r Ganolfan wedi cynnal ei hasesiad risg Prevent ei hun. Mae posteri diogelu'n cael eu harddangos ym mhob un o ystafelloedd dosbarth y Ganolfan.

Gofynnir i staff a myfirwyr y Ganolfan roi gwybod am unrhyw bryderon i **Gydllynydd y Ganolfan** (neu aelod o Dîm Diogelu'r Ganolfan), a fydd yn cymryd y camau priodol os oes angen. Bydd pob pryder yn cael ei gofnodi yn Ffeil Pryderon Diogelu'r Ganolfan ac yn cael eu cadw dan glo yn swyddfa Cydllynydd y Ganolfan yn ffeil Pryderon Cyfrinachol y Ganolfan.

Gofynnir i holl staff y Ganolfan a'r Brifysgol fod ar eu gwylidwriaeth a chrybwyll unrhyw bryderon os ydynt o'r farn bod unigolion neu grwpiau o fyfirwyr mewn perygl o gael eu denu at derfysgaeth. Mae angen i staff gadw llygad am newidiadau mewn ymddygiad plant a allai awgrymu eu bod angen cymorth neu angen eu hamddiffyn.

Dylid crybwyll unrhyw bryderon, gan gynnwys unrhyw newidiadau mewn ymddygiad yn sgil y ffactio rau a allai gyfrannu at fod yn agored i niwed, wrth Gydllynydd y Ganolfan ac/neu'r Swyddog Adrodd Dynodedig, gan ddibynnu ar natur y pryder.

Bydd y Gwasanaethau Cymorth i Fyfyrrwyr, ynghyd ag aelodau eraill o'r Grŵp Trosolwg Prevent, yn penderfynu pa fesurau ymyrryd sy'n ofynnol, a byddant yn amrywio o'r naill achos i'r llall.

Hoffai'r Ganolfan atgoffa'r staff nad yw Prevent yn golygu:

- Ysbio ar fyfyrwyr / staff
- Newid diwylliant person
- Atal myfyrwyr rhag bod â safbwyntiau
- Atal myfyrwyr rhag cael trafodaethau ... yn enwedig ynghylch digwyddiadau ar lefel fyd-eang
- Troseddoli pobl

HYFFORDDIANT PREVENT Rhaid i bob aelod o staff ddilyn yr hyfforddiant PREVENT gorfodol, sydd ar gael ar Blackboard.

F14 Cydsyniad Rhieni

Mae'r Ganolfan yn cysylltu â rhieni cyn cadarnhau unrhyw archeb am gwrs i bobl ifanc dan 18 er mwyn sicrhau bod rhieni'n deall bod eu plant yn dod i amgylchedd ar gyfer oedolion ac i sicrhau eu bod yn deall y gefnogaeth a'r lefelau goruchwyliaeth y bydd eu plant yn eu cael.

Rhaid i rieni holl fyfyrwyr dan 18 y Ganolfan lenwi Ffurflen Gydsynio a Gwybodaeth i Rieni'r Ganolfan cyn y gellir derbyn eu plentyn ar eu cwrs yn y Ganolfan. Mae'r ffurflen hon yn tynnu sylw at y gefnogaeth ychwanegol y mae'r Ganolfan yn ei chynnig i bobl ifanc dan 18. Trwy lofnodi'r ffurflen hon, mae eu rhieni'n cydnabod eu bod yn deall dull y Ganolfan o ofalu am bobl ifanc dan 18, ac yn cytuno ag ef.

Bydd rhieni pobl ifanc dan 18 sy'n dod i'r Ganolfan yn rhan o drefniant grŵp yn cael ffurflen wahanol, yn amlinellu'r mesurau y mae'r Ganolfan yn eu rhoi ar waith ar gyfer grwpiau dan 18 a chyfrifoldebau'r Ganolfan, arweinydd y grŵp, myfyrwyr a rhieni.

Mae Gweithdrefnau Diogelu'r Ganolfan a rheolau'r Ganolfan i bobl ifanc dan 18 hefyd ar gael ar wefan y Ganolfan i rieni gael eu darllen.

Wedi i fyfyrwr dan 18 gyrraedd y Ganolfan, bydd Cydlynnydd y Ganolfan yn anfon neges ebost 'groesawu' i'w rhiant/gwarcheidwad a hefyd yn rhoi rhif ffôn argyfwng y Ganolfan iddynt.

F15 & 16 Ddim yn berthnasol

F17 GDPR a Diogelu

Mae'r Brifysgol yn rhoi hyfforddiant a chanllawiau manwl ar GDPR a chedwir pob cofnod yn unol â [Pholisi GDPRy Brifysgol](#).

F18 Diogelu Cyd-destunol

Mae agweddau ar fyw yn Aberystwyth yn cael eu cwmpasu a'u trafod yn y wybodaeth y mae'r Ganolfan yn ei darparu cyn i fyfyrwyr gyrraedd, mewn sesiynau cynefino myfyrwyr, fforymau dan 18 ac mewn ymateb i unrhyw ddigwyddiadau. Dyma rai o'r agweddau hynny:

- peidio â nofio yn y môr mewn ardaloedd nad ydynt yn ddiogel - nofio bob amser mewn man lle ceir achubwr bywyd
- peidio byth â nofio yn y nos

- bod yn ofalus wrth gerdded o amgylch y dref yn ystod y nos
- dewis tacsis diogel o'r safle tacsis yn yr orsaf
- tynnu sylw at yr adegau hynny pan fydd gemau rygbi a phêl-droed penodol yn cael eu chwarae fel y gallant osgoi ffans sy'n hapus neu'n flin
- tynnu sylw at ddatliadau diwylliannol penodol - mae'r nos Wener cyn y Nadolig yn noson fawr o ran yfed alcohol - fel y gallant osgoi'r ardaloedd hynny lle ceir y nifer fwyaf o dafarndai ac ati
- dod ag esgidiau synhwyrol sy'n dal dŵr
- dod â chot law
- bod â ffôn symudol sy'n gweithio yn y Deyrnas Unedig

F19 Iechyd Meddwl a Lles

Mae'r Brifysgol yn rhoi ystyriaeth o ddifrif i iechyd meddwl a lles ei myfyrwyr a'i staff. Mae cefnogaeth ar gael i fyfyrwyr aci staff ac mae staff y Ganolfan yn cael eu cyfeirio'n rheolaidd at y ffynonellau cymorth hyn - ar eu cyfer hwy eu hunain ac er mwyn gallu cyfeirio myfyrwyr.

Ein nod ni oll ar y cyd yw cadw myfyrwyr a staff yn ddiogel. Os oes gennych bryder ynghylch diogelu, waeth pa mor fân ydyw, peidiwch â chadw'n dawel!

Rhowch wybod amdano i aelod o Dîm Diogelu'r Ganolfan

Swyddog Diogelu'r Ganolfan (Sarah Mc Kenna – srm@aber.ac.uk)

Swyddog Diogelu Cynorthwyol y Ganolfan _

Rachael Davey rad27@aber.ac.uk

Swyddog Diogelu Cynorthwyol y Ganolfan –

Natalie Hughes njh9@aber.ac.uk

neu

Swyddog Adrodd Dynodedig y Brifysgol (Pennaeth y Gwasanaethau Cymorth i Fyfyrwyr)

Prif Swyddog Adrodd y Brifysgol - staff (Cyfarwyddwr AD)

Prif Swyddog Adrodd y Brifysgol - myfyrwyr (Pennaeth y Gofrestrfa
Academaidd)

Swyddog Diogelu Arweiniol y Brifysgol (Dirprwy Is-Ganghellor Dysgu ac
Addysgu)

Ffoniwch 999 bob amser os oes perygl di-oed