



LLAWLYFR AELODAU'R SENEDD

2021-22

Adran Llywodraethiant
Prifysgol Aberystwyth
Y Ganolfan Ddelweddu
Penglais
Aberystwyth
SY23 3BF

01970 62 2114

ysgrifennydd@aber.ac.uk

Fersiwn: 6.0 (29 Gorffennaf 2021)

Roedd y wybodaeth yn y llawlyfr hwn yn gywir pan y'i cyhoeddwyd. Gellir cyflwyno mân newidiadau ôl-ddilynol heb eu cyfeirio at gorff perthnasol er mwyn eu cymeradwyo.

Bydd gwefan llywodraethiant y Brifysgol – <https://www.aber.ac.uk/cy/corporate-information/governance> – yn cael ei diweddarau i adlewyrchu unrhyw ddiwygiadau sy'n cael eu cymeradwyo dros y flwyddyn nesaf.

Cyhoeddir fersiwn newydd o'r llawlyfr hwn yn flynyddol, neu yn gynt os bydd newidiadau sylweddol.

Mae'r ddogfen hon hefyd ar gael yn y Saesneg. / *This document is also available in English.*

CYNNWYS

| | |
|--|----|
| <u>Llywodraethiant a Strategaeth y Brifysgol</u> | 01 |
| Y Siarter, yr Ystatudau a'r Ordinhadau | 01 |
| Llywodraethiant a Strwythur y Pwyllgorau | 01 |
| Cynllun Strategol 2018–23 | 01 |
| <u>Cyngor Prifysgol Aberystwyth</u> | 02 |
| Cyflwyniad | 02 |
| Datganiad o'r Prif Gyfrifoldebau | 02 |
| Unigolion Blaenllaw | 02 |
| Aelodaeth | 03 |
| <u>Senedd Prifysgol Aberystwyth</u> | 04 |
| Cyflwyniad | 04 |
| Datganiad o'r Prif Gyfrifoldebau | 04 |
| Perthynas gyda'r Cyngor | 04 |
| Ansawdd Academaidd | 04 |
| Unigolion Blaenllaw | 04 |
| Aelodaeth | 04 |
| Rheolau Sefydlog | 05 |
| <u>Swyddogaeth Aelod o'r Senedd</u> | 06 |
| Penodiadau i'r Senedd | 06 |
| Penodiadau fel Aelodau o'r Senedd ar y Cyngor | 06 |
| Penodiadau i Is-bwyllgorau'r Senedd | 06 |
| Datgan Buddiannau | 06 |
| Gwneud penderfyniadau corfforaethol | 07 |
| <u>Cefnogi Aelodau'r Senedd</u> | 08 |
| Ysgrifennydd y Brifysgol a'r Adran Llywodraethiant | 08 |
| Cyflwyno a Datblygiad Parhaus | 08 |
| Cylchredeg Gwaith Papur | 08 |
| <u>Cysylltiadau Defnyddiol</u> | 09 |
| Adran Llywodraethiant | 09 |
| | |
| ATODIADAU | |
| Pwyllgorau Llywodraethiant Prifysgol Aberystwyth | 10 |
| Acronymau a byrfodau | 11 |
| Polisiau ar Gydraddoldeb ac Amrywiaeth | 15 |

LLYWODRAETHIANT A STRATEGAETH Y BRIFYSGOL

Y SIARTER, YR YSTATUDAU A'R ORDINHADAU

Mae Prifysgol Aberystwyth, a sefydlwyd yn 1872, yn sefydliad siartredig a dyfarnwyd Siarter Frenhinol iddi am y tro cyntaf yn 1889, ac mae'n gweithredu yn unol â'i Siarter Frenhinol Atodol a diwygiwyd yn 2018. Mae'r Brifysgol hefyd yn elusen gofrestredig (rhif 1145141).

Mae'r Brifysgol yn cwrdd â'i goblygiadau drwy'r strwythur llywodraethiant canlynol:

1. Mae'r Siarter yn diffinio amcanion, pwerau a swyddogion y Brifysgol, ac egwyddorion fel y gallu i ddysgu ac arholi.
2. Mae'r Ystatudau yn cynnwys rheolau yn ymwneud â chyrff statudol, aelodau a swyddogion sefydliad y Brifysgol.
3. Mae'r Ordinhadau yn ymwneud â'r modd y rheolir y Brifysgol yn ôl fframwaith cyffredinol y Siarter a'r Ystatudau.

Rhaid i unrhyw gynigion i ddiwygio'r Siarter a'r Ystatudau gael eu cymeradwyo gan y Cyfrin Gyngor. Fodd bynnag, gall Cyngor Prifysgol Aberystwyth ei hun gymeradwyo newidiadau i'r Ordinhadau.

LLYWODRAETHIANT A STRWYTHUR Y PWYLLGORAU

Mae'r Cyngor, fel corff llywodraethu Prifysgol Aberystwyth, a'r Senedd, sef y corff sy'n gyfrifol am lywodraethiant academiaidd, yn cael eu cefnogi gan nifer o is-bwyllgorau.

Tra bod nifer y pwyllgorau sy'n adrodd i'r Cyngor a'r Senedd wedi cael ei leihau yn sylweddol dros y blynyddoedd diwethaf, mae'r strwythur llywodraethiant a phwyllgorau yn cael ei adolygu'n barhaus er mwyn sicrhau bod y strwythur mwyaf addas mewn lle i gwrdd â gofynion sy'n newid.

Fe ad-drefnwyd strwythur yr is-bwyllgorau academiaidd, sy'n adrodd i'r Senedd, ar gyfer blwyddyn academiaidd 2018–19 er mwyn rhoi mwy o bwyslais ar ansawdd a gwelliant academiaidd.

Gellir canfod copi o'r strwythur pwyllgorau llywodraethu yn yr atodiadau.

CYNLLUN STRATEGOL 2018–23

Ar 23 Mawrth 2018, mabwysiadodd y Cyngor Gynllun Strategol 2018–23 Prifysgol Aberystwyth yn ffurfiol.

Ar gyfer y cyfnod pum mlynedd hwn, mae'r Brifysgol wedi gosod pum amcan craidd fel rhan o'r Cynllun Strategol sy'n uchelgeisiol ac yn realistig; gan bwysleisio ein hymrwymiad i addysg, profiad myfyrwr ac ymchwil gydag effaith rhagorol.

Gellir lawrlwytho copïau electronig o Gynllun Strategol 2018–23 o'r wefan:

<http://www.aber.ac.uk/cy/strategicplan/>. Gall yr Adran Llywodraethiant hefyd ddarparu copïau caled ar gais i aelodau'r Cyngor.

CYNGOR PRIFYSGOL ABERYSTWYTH

CYFLWYNIAD

Yn unol â Siarter Atodol Frenhinol Prifysgol Aberystwyth, y Cyngor yw “corff llywodraethol goruchaf y Brifysgol” ac mae’n “gyfrifol am benderfynu ar gyfeiriad strategol y Brifysgol ac am y modd y gweithredir materion ariannol a gweinyddol, a materion eraill y Brifysgol, yn unol â’i hamcanion”. Y Cyngor sy’n gwarchod sêl gyffredin y Brifysgol ac yn rheoleiddio ei defnydd, ac mae’r Ystatudau yn amlinellu cyfansoddiad, pwerau a swyddogaethau’r Cyngor.

DATGANIAD O’R PRIF GYFRIFOLDEBAU

Mae Cyngor y Brifysgol wedi mabwysiadu Datganiad o Brif Gyfrifoldebau, sydd wedi ei ymgorffori mewn Ordinhad. Gellir gweld copi o’r Ordinhad ar: <https://www.aber.ac.uk/cy/corporate-information/governance>.

UNIGOLION BLAENLLAW

Cadeirydd y Cyngor

Y Cadeirydd sy’n gyfrifol am arwain y Cyngor a’i gyfarfodydd, gan sicrhau bod y Cyngor yn trafod y materion hynny y mae angen iddo eu trafod a’i fod yn gweithio’n effeithiol, yn unol â dogfennau llywodraethu’r Brifysgol ac unrhyw weithdrefnau a bennwyd ar gyfer cynnal busnes y Cyngor. At hynny, rhaid i’r Cadeirydd gael perthynas waith adeiladol a heriol â’r Is-Ganghellor. Er bod swyddogaethau y naill a’r llall yn sefyll ar wahân, rhaid i’r berthynas fod yn un lle mae’r naill a’r llall yn cefnogi ei gilydd, a rhaid i’w perthynas ymgorffori’r gwirio a’r cydbwysu angenrheidiol.

Yn allanol, mae’r Cadeirydd yn cynrychioli’r Cyngor yng nghyfarfodydd Pwyllgor y Cadeiryddion Prifysgol (CUC) a Chadeiryddion Prifysgolion Cymru (*Chairs of Universities Wales*, ChUW).

Dirprwy Gadeirydd y Cyngor

Mae Dirprwy Gadeirydd y Cyngor yn gweithredu fel Aelod Anibynnol Hŷn y corff llywodraethol – swyddogaeth sy’n cynnwys bod yn glust barod i Gadeirydd y Cyngor i wirio synnwyr effeithiolrwydd trefniadau llywodraethu, a gwasanaethu fel canolwr i aelodau eraill y Cyngor lle bo angen. Mae’r Dirprwy Gadeirydd hefyd yn cadeirio’r Pwyllgor Taliadau.

Os bydd swydd Dirprwy Gadeirydd y Cyngor yn wag, bydd y Cyngor yn gwahodd enwebiadau gyda’r bwriad o ethol unigolyn sydd eisoes yn gwasanaethu fel aelod annibynnol ar y Cyngor.

Yr Is-Ganghellor

Yr Is-Ganghellor yw prif swyddog academiaidd, gweinyddol a chyfrifyddu y Brifysgol, ac sy’n gyfrifol yn gyffredinol i’r Cyngor am gynnal a hyrwyddo effeithlonrwydd a threfn dda y Brifysgol. Yr Is-Ganghellor sy’n gyfrifol am reoli’r Brifysgol yn weithredol o ddydd i ddydd, ac sydd felly’n gyfrifol am roi penderfyniadau’r Cyngor ar waith, ymgynghori â staff a myfyrwyr fel y bo’n briodol, a chyflwyno cynigion i’r Cyngor. Yr Is-Ganghellor hefyd yw ‘Swyddog Atebol’ y Brifysgol ac mae’n gyfrifol am sicrhau bod telerau’r Cod Rheolaeth Ariannol rhwng y Brifysgol â Chyngor Cyllido Addysg Uwch Cymru yn cael eu bodloni a bod arian cyhoeddus yn cael ei ddefnyddio i’r dibenion y dyrannwyd ef ar eu cyfer.

Bydd penodiad i swydd Is-Ganghellor yn cael ei wneud gan y Cyngor ar sail argymhelliad Pwyllgor Dethol a sefydlwyd i ystyried ymgeiswyr addas.

Dirprwy i’r Is-Ganghellor

Mae’r Siarter Frenhinol yn caniatáu i’r Cyngor benodi un neu ragor o Ddirprwyon i’r Is-Ganghellor, a fydd yn cyflawni unrhyw swyddogaethau y bydd yr Is-Ganghellor yn eu dirprwyo iddynt. Ar hyn o bryd, nid yw’r Cyngor wedi penodi unrhyw unigolion i’r swydd hon.

Dirprwy Is-Gangellorion

Gall y Cyngor benodi Dirprwy Is-Gangellorion – a bydd nifer y Dirprwy Is-Gangellorion yn cael ei bennu gan y Cyngor ar sail argymhelliad yr Is-Ganghellor. Cânt eu penodi am dymor cychwynnol o hyd at bum mlynedd

yn y swydd (a'r flwyddyn gyntaf yn flwyddyn brawf). Gall yr Is-Ganghellor argymhell i'r Cyngor estyniad yn nhymor Dirprwy Is-Ganghellor ar unrhyw bwynt yn ystod eu tymor, hyd at uchafswm posib o wyth blynedd yn y swydd. Bydd Dirprwy Is-Ganghellorion yn cyflawni'r swyddogaethau hynny o eiddo'r Is-Ganghellor y bydd yr Is-Ganghellor yn eu dirprwyo iddynt.

Clerc

Mae swyddogaeth Clerc Cyngor Prifysgol Aberystwyth yn cael ei phenodi gan y Cyngor ei hun ac mae'n cael ei chyflawni gan Ysgrifennydd y Brifysgol. Mae gan y Clerc rôl allweddol i'w chwarae i sicrhau bod busnes y Cyngor yn cael ei gynnal yn effeithlon: bydd ef / hi yn gweithio'n agos â'r Cadeirydd a'r Is-Ganghellor, yn rhoi cyngor annibynnol i holl aelodau'r Cyngor, ac yn gorfod rhoi gwybod i aelodau'r Cyngor os ydynt mewn perygl o fynd y tu hwnt i'w pwerau neu weithredu'n groes i'r dogfennau llywodraethu. Mae'r Clerc hefyd yn sicrhau bod yr holl ddogfennau a ddarperir i aelodau'r corff llywodraethu yn gryno a bod eu cynnwys yn addas.

Mae Ysgrifennydd y Brifysgol yn goruchwyllo strwythur y pwyllgorau llywodraethiant yn ogystal â chyflawni rôl clerck i phob pwyllgorau llywodraethu allweddol.

AELODAETH

Mae aelodaeth y Cyngor yn cael ei diffinio yn Ystatud 5, a daw'r aelodau o chwe categori gwahanol:

1. Aelodau *ex officio* (Cadeirydd y Cyngor, Dirprwy Gadeirydd y Cyngor, yr Is-Ganghellor, ac un o'r Uwch Ddirprwy Is-Ganghellorion neu'r Dirprwy IsGanghellorion).
2. Aelodau o'r Myfyrwyr (Dau fyfyrwr a etholir gan ac o blith mudiad y Myfyrwyr).
3. Aelodau Annibynnol (Hyd at naw aelod, nad ydynt yn aelodau o'r staff, a benodir gan y Cyngor yn unol â'r Ordinhadau).
4. Aelodau o'r Senedd (Hyd at ddau aelod o'r staff academiaidd a etholir gan ac o blith y Senedd).
5. Aelodau o Staff (Un aelod a etholir gan ac o blith y staff ar wahân i'r Staff Academiaidd).
6. Aelodau a Gyfetholwyd (Unigolion eraill (nad ydynt yn aelodau o'r staff, yn fyfyrwyr, neu yn gynrychiolwyr o fyfyrwyr y Brifysgol) y mae'r Cyngor yn eu cyfethol. Ni fydd pleidlais gan aelodau a gyfetholwyd yng nghyfarfodydd y Cyngor, ac ni fyddant yn cael eu cofrestru fel Ymddiriedolwyr o'r Brifysgol).

Mae Ystatudau'r Brifysgol yn diffinio Aelodau Annibynnol fel unigolion nad ydynt yn aelodau o'r staff nac yn fyfyrwyr y Brifysgol. Mae'r categori hefyd yn cynnwys yr aelodau *ex officio* canlynol o'r Cyngor: Cadeirydd y Cyngor, a Dirprwy Gadeirydd y Cyngor. Rhaid i'r Aelodau Annibynnol fod yn y mwyafrif ar gyfer cyfarfodydd o'r Cyngor a nifer o'r prif is-bwyllgorau er mwyn cael cworwm.

Mae pob aelod o'r Cyngor yn gydradd o ran statws ar y corff llywodraethu, ac maent i gyd wedi eu cofrestru fel Ymddiriedolwyr oni nodir yn wahanol.

Ceir hyd i aelodaeth y Cyngor ar gyfer y flwyddyn academiaidd 2020–21 ar y wefan:

<https://www.aber.ac.uk/cy/corporate-information/governance>.

SENEDD PRIFYSGOL ABERYSTWYTH

CYFLWYNIAD

Yn unol â Siarter Atodol Frenhinol Prifysgol Aberystwyth, y Senedd yw “awdurdod academiaidd y Brifysgol a bydd yn gyfrifol i'r Cyngor am swyddogaethau academiaidd y Brifysgol mewn addysgu ac ymchwil ac am reoli buddiannau academiaidd y myfyrwyr”. Mae'r Ordinhadau yn amlinellu cyfansoddiad, pwerau a swyddogaethau'r Senedd.

DATGANIAD O'R PRIF GYFRIFOLDEBAU

Mae Senedd y Brifysgol wedi mabwysiadu Datganiad o Brif Gyfrifoldebau, sydd wedi ei ymgorffori mewn Ordinhad. Gellir gweld copi o'r Ordinhad ar: <http://www.aber.ac.uk/cy/governance/>.

PERTHYNAS GYDA'R CYNGOR

Yn gyfansoddiadol, mae'r Senedd yn adrodd i'r Cyngor. Fodd bynnag, mae gan y Senedd awdurdod helaeth i arwain ar faterion yn ymwneud â'r ddarpariaeth academiaidd a lles y myfyrwyr heb orfod holi am sêl bendith y Cyngor. Serch hynny, fel y corff â chyfrifoldeb dros reolaeth ariannol, enw da a strategaeth y Brifysgol, rhaid i'r Cyngor gymeradwyo rhai materion sydd eisoes wedi cael eu hystyried gan y Senedd. Mewn achosion o'r fath, bydd sylwadau aelodau'r Senedd yn cael eu rhannu gyda'r Cyngor wrth iddynt ystyried y mater.

ANSAWDD ACADEMAIDD

Fel y corff â'r cyfrifoldeb am lywodraethiant academiaidd ym Mhrifysgol Aberystwyth, mae'r senedd yn goruchwyllo cydymffurfiaeth â Chôd Ansawdd Addysg Uwch y Deyrnas Unedig, a gyhoeddir gan yr Asiantaeth Sicrhau Ansawdd, oddi fewn i'r sefydliad. Y Bwrdd Academiaidd sy'n trefnu hyn gan fwyaf ar ran y Senedd, ac mae'r Bwrdd yn ei dro yn dirprwyo rhai cyfrifoldebau i'w is-bwyllgorau. Hysbysir y Senedd o'r gweithgaredd yn y maes hwn drwy adroddiadau i bob cyfarfod gan y Bwrdd Academiaidd, sy'n dod â materion gerbron os oes angen i'r Senedd eu hystyried.

Mae'r Senedd yn ystyried adroddiad blynyddol ar brosesau Ansawdd Academiaidd yn y Brifysgol, i'w argymhell i'r Cyngor, sydd yn ei dro yn sail i'r datganiad blynyddol ar Ansawdd Academiaidd y mae'n rhaid i'r Cyngor ei wneud.

UNIGOLION BLAENLLAW

Cadeirydd y Senedd

Fel prif swyddog academiaidd, gweinyddol a chyfrifyddu y Brifysgol, yr Is-Ganghellor yw cadeirydd *ex-officio* y Senedd. Os nad oes modd i'r Is-Ganghellor fynychu cyfarfod o'r Senedd, yr Uwch Ddirprwy Is-Ganghellor neu Dirprwy Is-Ganghellor, wedi ei enwebu gan yr Is-Ganghellor, fydd yn llywyddu. Os nad yw'r Is-Ganghellor, na chwaith yr un Uwch Dirprwy Is-Ganghellor neu Ddirprwy Is-Ganghellor yn bresennol, bydd yr aelodau sydd yn bresennol yno yn dewis un o'u plith (heb fod yn gynrychiolydd y myfyrwyr) i lywyddu yn y cyfarfod hwnnw.

Clerc

Ysgrifennydd y Brifysgol, fel Clerc y Cyngor, sy'n gweithredu fel Clerc y Senedd. Fel Clerc y Senedd, mae Ysgrifennydd y Brifysgol yn gweithio gyda'r Is-Ganghellor i sicrhau bod y corff llywodraethol academiaidd yn gweithredu'n effeithiol.

AELODAETH

Mae aelodaeth y Senedd yn cael ei diffinio yn Ordinhad 18, gydag aelodau wedi eu rhannu rhwng categorïau *ex-officio* ac etholedig.

Amlinellir aelodaeth bresennol y Senedd ar y wefan ganlynol, sy'n cael ei diweddarau'n rheolaidd i adlewyrchu unrhyw newidiadau: <http://www.aber.ac.uk/en/corporate-information/governance/senate/>.

Dim ond aelodau o'r staff academiaidd sy'n gymwys i sefyll mewn etholiad i benodi cynrychiolydd adrannol, ac i bleidleisio mewn unrhyw etholiadau o'r fath. Yn ei gyfarfod ar 10 Mehefin 2015, fe benderfynodd y Senedd y dylid diffinio statws academiaidd yng nghyd-destun yr etholiadau hyn fel "yr aelodau staff hynny ar gontract academiaidd, yn ôl diffiniad cofnodion perthnasol Swyddogaethau Academiaidd HESA ar system gofnodion Adnoddau Dynol, a gyflogir yn y Brifysgol mewn swyddogaeth greiddiol academiaidd".

Ceir hyd i aelodaeth y Senedd ar gyfer y flwyddyn academiaidd 2020–21 ar y wefan: <https://www.aber.ac.uk/cy/corporate-information/governance>.

RHEOLAU SEFYDLOG

Adolygwyd Rheolau Sefydlog y Senedd yn ystod y flwyddyn academiaidd 2017–18, gyda'r diwygiadau'n cael eu cymeradwyo'n ffurfiol gan y Cyngor ar 06 Gorffennaf 2018. Ceir y fersiwn yn cael eu hadolygu ar hyn o bryd. Gellir gweld copi o'r fersiwn cyfredol ar: <http://www.aber.ac.uk/en/corporate-information/governance/>.

Cytunwyd Rheolau Sefydlog ar wahân ar gyfer is-bwyllgorau'r Senedd – pwyllgorau academiaidd y Brifysgol – ac fe geir copi ar y wefan uchod.

SWYDDOGAETH AELOD O'R SENEDD

Mae'r adran isod yn amlinellu amrywiol gweithdrefnau, bolisiau ac egwyddorion y dylai aelodau Senedd Prifysgol Aberystwyth lynu atynt.

PENODIADAU I'R SENEDD

Penodir unigolion i'r Senedd naill ai i wasanaethu mewn rhinwedd *ex officio* neu yn sgil pleidlais gan etholaethau penodol. Mae'r prosesau i benodi cynrychiolwyr o'r adrannau academiaidd neu gynrychiolwyr o'r staff anacademaidd yn cael eu hamlinellu mewn Ordinhadau penodol (<http://www.aber.ac.uk/cy/corporate-information/governance/ordinances/>). Mae'r Ordinhadau hyn hefyd yn manylu ar gyfnod y penodiadau (fel arfer tair blynedd, yn adnewyddadwy am dymor ychwanegol), ynghyd â darpariaethau ar gyfer unrhyw eilyddion.

PENODIADAU FEL AELODAU O'R SENEDD AR Y CYNGOR

Etholir dau aelod o'r Senedd i'r Cyngor o blith a gan aelodaeth y corff llywodraethu academiaidd. Etholir unigolion i wasanaethu am dair blynedd yn y lle cyntaf, a gellir eu hailethol yn unol â'r prosesau a amlinellir yn yr Ordinhad berthnasol.

PENODIADAU I IS-BWYLLGORAU'R SENEDD

Penodir unigolion yn bennaf i wasanaethu ar y Bwrdd Academiaidd a'i is-bwyllgorau mewn rhinwedd *ex officio*. Mae hyn yn sicrhau bod yr unigolion mwyaf priodol yn bresennol mewn cyfarfodydd er mwyn medru gweithredu'n effeithiol. Penodir aelodau eraill fel yn berthnasol gan y Cyfadranau a'r Adrannau Academiaidd fel eu cynrychiolwyr. Ni etholir unrhyw aelodau o'r Senedd yn uniongyrchol gan y corff llywodraethu academiaidd i wasanaethu ar is-bwyllgorau hyn. Adlewyrchir y ffordd y mae'r gwahanol is-bwyllgorau yn gweithredu yn y Rheolau Sefydlog pwrpasol y cytunwyd arnynt ar eu cyfer.

DATGAN BUDDIANNAU

Ceir rhwymedigaeth gyffredinol ar holl aelodau'r Senedd, ynghyd ag aelodau staff y Brifysgol yn gyffredinol, i ddatgelu cyn gynted ag y bo'n ymarferol bosibl unrhyw fuddiannau ariannol neu fuddiannau eraill manteisiol (gan gynnwys rhoddion sylweddol neu letygarwch) y gallant hwy neu unrhyw aelod o'u teulu neu unrhyw sefydliad y mae ganddynt swydd ynddo neu y maent yn cael eu cyflogi ganddo eu cael mewn unrhyw drafodiad sydd dan ystyriaeth rhwng y Brifysgol a thrydydd parti. Dyma'r amgylchiadau pan mae datganiad o'r fath yn briodol:

1. Pan mae gan y Senedd neu unrhyw rai o'i phwyllgorau fusnes sy'n faterol berthnasol i'r buddiannau hynny; neu
2. Yn ystod cyfarfod, daw'r aelod yn ymwybodol fod ganddo, neu ei bod yn bosibl bod ganddo, fuddiant ariannol neu fuddiant manteisiol arall yn yr eitem benodol o fusnes a fydd yn cael ei thrafod neu y penderfynir arni.

Ar gyfer aelodau'r Senedd, y dull priodol o roi gwybod am wrthdaro buddiant sy'n bodoli, sy'n bosibl neu sy'n ganfyddedig yw hysbysu'r Cadeirydd neu'r Clerc cyn y cyfarfod neu dynnu sylw Cadeirydd y cyfarfod ato pan ddaw'r aelod yn ymwybodol o'r gwrthdaro yn ystod trafodaeth. Yna dylai'r unigolyn ymadael a pheidio â chymryd unrhyw ran bellach yn y drafodaeth sy'n dilyn. Nid yw aelodau'n cael cymryd rhan mewn prosesau gwneud penderfyniadau sy'n effeithio ar eu buddiannau eu hunain.

Ni ystyrir bod gan aelodau fuddiant ariannol mewn materion sy'n cael eu trafod dim ond yn rhinwedd y ffaith eu bod yn aelod o staff neu'n fyfyrwr yn y sefydliad.

GWNEUD PENDERFYNIADAU CORFFORAETHOL

Dylai'r Senedd arfer ei ddyletswyddau mewn modd corfforaethol. Os oes gan unrhyw aelod o Senedd Prifysgol Aberystwyth unrhyw ymholiadau neu bryderon ynghylch y modd y cymerwyd penderfyniad neu unrhyw agwedd ar lywodraethiant, rheolaeth neu arferion y Brifysgol, dylid eu trafod yn gyntaf naill ai â Chadeirydd y Senedd, Chadeirydd y Cyngor, Cadeirydd y Pwyllgor Archwilio a Risg, neu â Chadeirydd is-bwyllgor perthnasol. Gall Clerc y Senedd roi cyngor cychwynnol yn gyfrinachol i aelodau fel y bo angen.

CEFNOGI AELODAU'R SENEDD

YSGRIFENNYDD Y BRIFYSGOL A'R ADRAN LLYWODRAETHIANT

Mae Ysgrifennydd y Brifysgol wedi ei leoli yn Adran Llywodraethiant y Brifysgol, ac mae'n cefnogi prif bwyllgorau'r Brifysgol ac yn rhoi cyngor i aelodau ar eu cyfrifoldebau.

Gall Ysgrifennydd y Brifysgol a'r Gweinyddwraig Llywodraethiant roi arweiniad a chymorth ymarferol i aelodau'r Senedd. Cynghorir aelodau'r Senedd i hysbysu Ysgrifennydd y Brifysgol o flaen llaw os ydynt yn dymuno codi mater mewn cyfarfod o'r Senedd – mae hyn yn sicrhau bod modd cynnwys pennawd priodol ar yr agenda.

CYFLWYNO A DATBLYGIAD PARHAUS

Bydd aelodau sydd newydd gael eu penodi i Senedd Prifysgol Aberystwyth yn cael cyflwyniad a fydd wedi'i deilwra i'w hanghenion unigol. Fan lleiaf, bydd pob aelod newydd yn cael copi o'r llawlyfr hwn.

CYLCHREDEG GWAITH PAPUR

Mae'r holl waith papur ar gyfer cyfarfodydd y Senedd yn cael ei ddarparu drwy gyfrwng gweinydd SharePoint y Brifysgol. Mae papurau hanesyddol hefyd ar gael drwy gyfrwng SharePoint, a gellir cael gafael arnynt ar <http://sharepoint.aber.ac.uk>. Bydd arnoch angen eich enw defnyddiwr a chyfrinair Prifysgol Aberystwyth er mwyn cael mynediad i'r gweinydd SharePoint, a gall yr Adran Llywodraethiant roi'r caniatâd angenrheidiol i chi gael mynediad i'r hafan ar SharePoint. Gwneir darpariaeth hefyd i ddarparu gwaith papur y Senedd mewn fformat sy'n addas i'w ddefnyddio ar iPad neu ddyfais dabled arall.

Gellir darparu copïau papur i aelodau fel y bo angen, er bod dosbarthu electronig yn cael ei ffafrio am resymau yn ymwneud â chost, effaith amgylcheddol a chyflymder dosbarthu. Bydd Ysgrifennydd y Brifysgol yn trafod eich anghenion unigol.

CYSYLLTIADAU DEFNYDDIOL

ADRAN LLYWODRAETHIANT

Ysgrifennydd y Brifysgol

Kath Williams

ktw@aber.ac.uk / 01970 62 2114

Gweinyddwr Llywodraethu

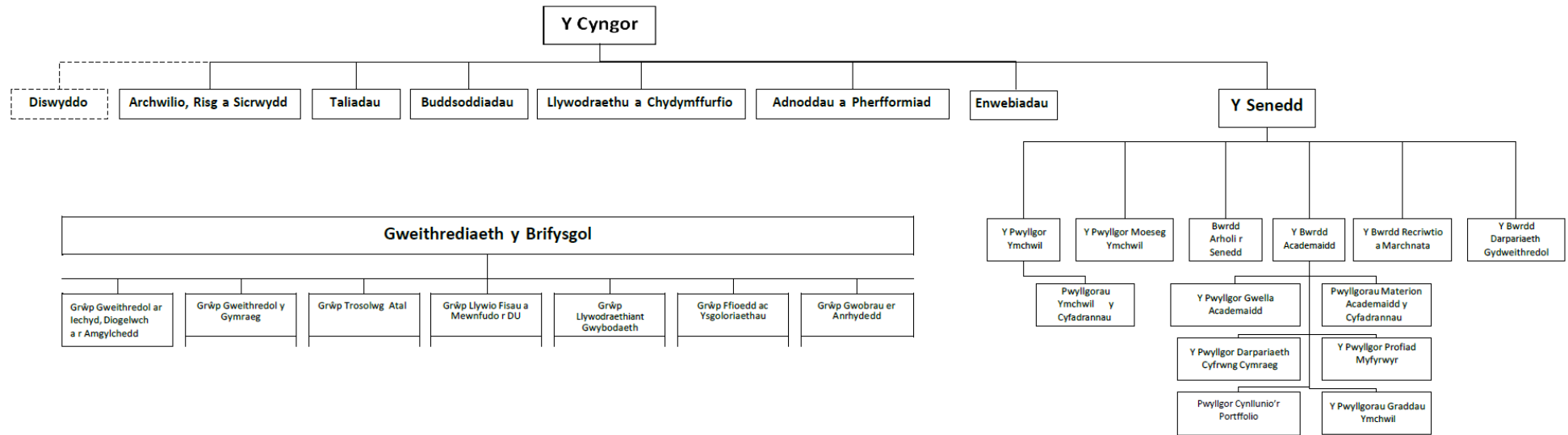
Helen Wyn Davies

hhd@aber.ac.uk / 01970 62 2048

Adran Llywodraethiant, Prifysgol Aberystwyth, Y Ganolfan Ddelweddu, Penglais, Aberystwyth, SY23 3BF

Lle'n bosib, dylid defnyddio'r cyfeiriad ysgrifennydd@aber.ac.uk ar gyfer gohebiaeth electronig cyffredinol fel bod modd rhoi sylw iddi cyn gynted â phosibl gan naill ai Ysgrifennydd y Brifysgol neu gan y Gweinyddwr Llywodraethu.

PWYLLGORAU LLYWODRAETHU PRIFYSGOL ABERYSTWYTH



ACRONYMAU A BYRFODDAU

Mae'r canlynol yn rhoi manylion nifer o acronymau a byrfoddau a ddefnyddir ym Mhrifysgol Aberystwyth ac yn y sector addysg uwch yn fwy cyffredinol. Nid yw'r rhestr hon yn hollgynhwysfawr.

| <u>Cymraeg</u> | | <u>Saesneg</u> | |
|----------------|---|----------------|---|
| | | ABS | Aberystwyth Business School |
| | Pwyllgor Cynllunio a Datblygu academiaidd | ADPC | Academic Development and Planning Committee |
| | Cyngor Ymchwil y Dyniaethau a'r Celfyddydau | AHRC | Arts and Humanities Research Council |
| | Campws Menter ac Arloesedd Aberystwyth | AIEC | Aberystwyth Innovation and Enterprise Campus |
| | Pwyllgor Cynnydd Academiaidd | APC | Academic Progress Committee |
| | Cofrestrfa Academiaidd | AR | Academic Registry |
| | Pwyllgor Archwilio Risg a Sicrwydd | ARAC | Audit, Risk and Assurance Committee |
| PA | Prifysgol Aberystwyth | AU | Aberystwyth University |
| | Prifysgol Aberystwyth Mawrisiws | AUM | Aberystwyth University Mauritius |
| CPAPA | Cynllun Pensiwn ac Aswariant Prifysgol Aberystwyth | AUPAS | Aberystwyth University Pension and Assurance Scheme |
| UMPA | Undeb Myfyrwyr Prifysgol Aberystwyth | AUSU | Aberystwyth University Students' Union |
| | Cyngor Ymchwil Gwyddorau Biolegol a Biotechnoleg | BBSRC | Biotechnology and Biological Sciences Research Council |
| | Systemau Busnes a Gwybodaeth (PA); neu'r Adran Busnes, Arloesedd a Sgiliau | BIS | Business Information Systems (at AU); or Department for Business, Innovation and Skills |
| | Cydweithio a Datblygu ar draws Rhwydweithiau Rhanbarthol | CADARN | Collaborating and Developing across Regional Networks |
| | Cynllun Casglu Credydau a Throsoglwyddo | CATS | Credit Accumulation and Transfer Scheme |
| | Canolfan Datblygu Staff ac Ymarfer Academiaidd | CDSAP | Centre for the Development of Staff and Academic Practice |
| | Cadeiryddion Prifysgolion Cymru | ChUW | Chairs of Universities Wales |
| | Datblygiad Proffesiynol Parhaus | CPD | Continuing Professional Development |
| | Pwyllgor Cadeiryddion Prifysgolion | CUC | Committee of University Chairs |
| | Canolfan Ehangu Cyfranogiad a Chynhwysiant Cymdeithasol | CWPSI | Centre for Widening Participation and Social Inclusion |
| | Swyddfa Datblygu a Chysylltiadau Alumni | DARO | Development and Alumni Relations Office |
| | Adran Daearyddiaeth a Gwyddorau Daear | DGES | Department of Geography and Earth Sciences |
| | Cyrchfannau Ymadawyr Addysg Uwch | DLHE | Destinations of Leavers from Higher Education |

| | | | |
|--------|---|-------|--|
| | Lwfans Myfyriwr Anabl | DSA | Disabled Student Allowance |
| | Uned Herio Cydraddoldeb | ECU | Equality Challenge Unit |
| | Adran Datblygu'r Ystadau | EDD | Estates Development Department |
| | Cronfa Datblygu Rhanbarthol Ewrop | ERDF | European Regional Development Fund |
| | Cyngor Ymchwil Economaidd a Chymdeithasol | ESRC | Economic and Social Research Council |
| CCaGC | Cyfadrn y Celfyddydau a'r Gwyddorau Cymdeithasol | FASS | Faculty of Arts and Social Sciences |
| CBaGFf | Cyfadrn Busnes a'r Gwyddorau Ffisegol | FBPS | Faculty of Business and Physical Sciences |
| | Addysg Bellach | FE | Further Education |
| CGDaB | Cyfadrn Gwyddorau Daear a Bywyd | FELS | Faculty of Earth and Life Sciences |
| | Deddf Rhyddid Gwybodaeth | FoI | Freedom of Information Act |
| | Safon Adrodd Ariannol | FRS | Financial Reporting Standard |
| | Cyferwerth ag Amser Llawn | FTE | Full Time Equivalent |
| PLlaCh | Y Pwyllgor Llywodraethu a Chydymffurfio | GCC | Governance and Compliance Committee |
| | Cymhwyster Galwedigaethol Cenedlaethol Cyffredinol | GNVQ | General National Vocational Qualification |
| AU | Addysg Uwch | HE | Higher Education |
| | Academi Addysg Uwch | HEA | Higher Education Academy |
| | Cyngor Cyllido Addysg Uwch yn Lloegr | HEFCE | Higher Education Funding Council for England |
| CCAUC | Cyngor Cyllido Addysg Uwch yng Nghymru | HEFCW | Higher Education Funding Council for Wales |
| | Sefydliad Addysg Uwch | HEI | Higher Education Institution |
| | Asesiad rôl addysg uwch | HERA | Higher Education Role Analysis |
| | Asiantaeth Ystadegau Addysg Uwch | HESA | Higher Education Statistics Agency |
| | Ystadegau Cynnar Myfyrwyr Addysg Uwch | HESES | Higher Education Students Early Statistics |
| | Arolygiaeth (neu Arolygwr / Arolygwraig) ei Mawrhydi | HMI | Her Majesty's Inspectorate (or Inspector) |
| | Tystysgrif Cenedlaethol Uwch | HNC | Higher National Certificate |
| | Diploma Cenedlaethol Uwch | HND | Higher National Diploma |
| AD | Adnoddau Dynol | HR | Human Resources |
| IDA | Iechyd, Diogelwch a'r Amgylchedd | HSE | Health, Safety and Environment |
| | Statws Noddwr Dibynadwy Iawn | HTS | Highly Trusted Sponsor status |
| | Athrofa Biolegol, Amgylcheddol a Gwyddorau Gwledig | IBERS | Institute of Biological, Environmental and Rural Sciences |
| TGCh | Technoleg Gwybodaeth a Chyfathrebu | ICT | Information and Communication Technologies |

| | | | |
|------|--|----------|--|
| | Buddsoddwyr mewn Pobl | IIP | Investors in People |
| | Athrofa Mathemateg, Ffiseg a Gwyddoniaeth Gyfrifiadurol | IMPACS | Institute of Mathematics, Physics and Computer Science |
| | Yr Adran Gwleidyddiaeth Rhyngwladol | InterPol | Department of International Politics |
| | Hawliau Eiddo Deallusol | IPR | Intellectual Property Rights |
| GG | Gwasanaethau Gwybodaeth | IS | Information Services |
| | Hyfforddiant Cychwynnol Athrawon | ITT | Initial Teacher Training |
| | Cydbwyllgor Systemau Gwybodaeth (y Cyngorau Cyllido Addysg Uwch) | JISC | Joint Information Systems Committee (of the Higher Education Funding Councils) |
| | Ysgoloriaethau Sgiliau'r Economi Wybodaeth | KESS | Knowledge Economy Skills Scholarships |
| AALI | Awdurdod Addysg Lleol | LEA | Local Education Authority |
| | Cymdeithas Ddysgedig Cymru | LSW | Learned Society of Wales |
| | Swyddfa Archwilio Genedlaethol | NAO | National Audit Office |
| | Corff cyhoeddus anadrannol ('cwango') | NDPB | Non-departmental public body ('quango') |
| | Cyngor Ymchwil yr Amgylchedd Naturiol | NERC | Natural Environment Research Council |
| | Arolwg Cenedlaethol o Fyfyryr | NSS | National Student Survey |
| UCM | Undeb Cenedlaethol y Myfyryr | NUS | National Union of Students |
| | Cymhwyster Galwedigaethol Cenedlaethol | NVQ | National Vocational Qualification |
| | Swyddfa'r Dyfarnwr Annibynnol | OIA | Office of the Independent Adjudicator |
| | Y Brifysgol Agored | OU | Open University |
| | Y Pwyllgor Datblygiad Proffesiynol, Staffio a Chydraddoldeb | PDSEC | Professional Development, Staffing and Equality Committee |
| | Menter Cyllid Preifat | PFI | Private Finance Initiative |
| TAR | Tystysgrif Addysg i Raddedigion | PGCE | Postgraduate Certificate in Education |
| | Ymchwil Ôl-raddedig | PGR | Postgraduate Research |
| | Cwrs Ôl-raddedig a Addysgir | PGT | Postgraduate Taught |
| | Dirprwy Is-Ganghellor | PVC | Pro Vice-Chancellor |
| | Sicrhau Ansawdd | QA | Quality Assurance |
| | Asiantaeth Sicrhau Ansawdd | QAA | Quality Assurance Agency |
| | Pwyllgor Sicrhau Ansawdd | QAC | Quality Assurance Committee |
| | Gwella Ansawdd | QE | Quality Enhancement |
| | Ymchwil sy'n gysylltiedig ag Ansawdd | QR | Quality-related research |
| | Ymchwil a Datblygu | R&D | Research and Development |
| | Ymarfer Asesu Ymchwil | RAE | Research Assessment Exercise |

| | | | |
|-------|--|-----------|--|
| | Ymchwil, Busnes ac Arloesi | RBI | Research, Business and Innovation |
| FfRhY | Fframwaith Rhagoriaeth Ymchwil | REF | Research Excellence Framework |
| | | RPC | Resources and Performance Committee |
| | Y Gymdeithas Frenhinol | RS | Royal Society |
| | Cymdeithas Frenhinol y Celfyddydau | RSA | Royal Society of Arts |
| | Ysgol Addysg a Dysgu Gydol Oes | SELL | School of Education and Lifelong Learning |
| | Chwaraeon a Gwyddor Ymarfer Corff | SES | Sports and Exercise Science |
| | Cwmni Benthyciadau Myfyrwyr | SLC | Student Loans Company |
| | Gwobrau Dysgu dan Arweiniad y Myfyrwyr | SLTA | Student-led Teaching Awards |
| | Ysgol Rheolaeth a Busnes | SMB | School of Management and Business |
| | Datganiad o Arfer (Cyfrifo) a Argymhellir | SORP | Statement of Recommended (Accounting) Practice |
| | Pwyllgor Ymgynghorol Staff-Myfyriwr | SSCC | Student-Staff Consultative Committee |
| | Adran Theatr, Ffilm ac Astudiaethau'r Teledu | TFTS | Department of Theatre, Film and Television Studies |
| | | THE | Times Higher Education |
| | Dull Tryloyw o Gostio | TRAC | Transparent Approach to Costing |
| | Gwasanaeth Derbyn i Golegau a Phrifysgolion | UCAS | Universities and Colleges Admissions Service |
| | Cymdeithas Cyflogwyr y Prifysgolion a Cholegau | UCEA | Universities and Colleges Employers Association |
| | Undeb Prifysgol a Choleg | UCU | University and College Union |
| | Is-raddedig | UG | Undergraduate |
| | Prifysgolion Cymru | UnisWales | Universities Wales |
| | Uned Asesu | UoA | Unit of Assessment |
| | Pwyllgor Moeseg Ymchwil y Brifysgol | UREC | University Research Ethics Committee |
| CPP | Cynllun Pensiwn y Prifysgolion | USS | Universities Superannuation Scheme |
| | Prifysgolion y DU | UUK | Universities UK |
| IG | Is-Ganghellor | VC | Vice-Chancellor |
| | Ehangu Mynediad | WA | Widening Access |
| | Swyddfa Cyllid Ewropeaidd Cymru | WEFO | Wales European Funding Office |
| | Llywodraeth Cymru | WG | Welsh Government |
| | Ehangu Cyfanogiad | WP | Widening Participation |

POLISI'AU AR GYDRADDOLDEB AC AMRYWIAETH

Mae Prifysgol Aberystwyth wedi ymrwymo i hyrwyddo cydraddoldeb ac amrywiaeth, ac mae'n ceisio bod yn gynhwysol, gan werthfawrogi amrywiaeth ei staff, ei myfyrwyr a'i chymuned.

Cynllun Cydraddoldeb Strategol a Chynllun Gweithredu ar Gydraddoldeb

Ar 27 Mawrth 2020, bu i'r Cyngor gymeradwyo 'Cynllun Gweithredu Strategol ar Gydraddoldeb 2020–24' Prifysgol Aberystwyth. Mae'r ddogfen hon – sy'n amlinellu pum amcan – ar gael ar: www.aber.ac.uk/cy/equality.

Fideo Cydraddoldeb

Mae fideo cydraddoldeb wedi cael ei chynhyrchu er mwyn hyrwyddo Cynllun Cydraddoldeb Prifysgol Aberystwyth a dangos bod cydraddoldeb ac amrywiaeth wrth graidd amgylchedd dysgu a gweithio cynhwysol a chefnogol y Brifysgol, lle mae urddas, parch a chydweithio yn hanfodol i'n holl weithgareddau. Anogir aelodau'r Senedd i wyllo'r fideo fer hon, sydd ar gael ar: <http://www.aber.ac.uk/cy/equality/video/>.

Amrywiaeth yn y Gweithle

Mae'r 'Cwrs eDdysgu Amrywiaeth yn y Gweithle' yn darparu hyfforddiant gorfodol i holl aelodau staff Prifysgol Aberystwyth.

Darperir yr hyfforddiant drwy gyfrwng sesiwn diwtorial ar-lein. Gellir dilyn y sesiwn hon i gyd ar yr un pryd (tua 30 munud o hyd) neu mewn darnau llai pan mae'n gyfleus i chi. Rhaid cwblhau'r cwis sy'n rhan o'r rhaglen er mwyn cyflawni'r hyfforddiant.

Bydd arnoch angen eich manylion mewngofnodi e-bost Prifysgol Aberystwyth er mwyn dilyn y cwrs eDdysgu, sydd ar gael ar: <http://www.aber.ac.uk/cy/equality/diversitycourse/>.