



NEWYDDION Aber

*Aberystwyth... mwy na thebyg y lle gorau
yn y byd i fod yn fyfyrwr*

RHIFYN 5
Mehfin 2011

NEWYDDION PRIFYSGOL

Gwasanaethau Gwybodaeth o dan un to

Dros gyfnod yr haf bydd newidiadau yn digwydd yn Llyfrgell Hugh Owen. Yn dilyn adborth gan staff a myfyrwyr, bydd ystafell gyfrifiaduron dawel newydd, mwy o doiledau, ac yn wir yr holl wasanaethau a gynigir gan y Gwasanaethau Gwybodaeth bellach dan yr un to. Eto, mewn ymateb i geisiadau gan fyfyrwyr, mi fydd peth o'r gofod a ryddheir yn Llandinam yn cael ei ddefnyddio ar gyfer gofod newydd i Uwchraddedigion.

Mae Rebecca Davies, Dirprwy Is-Ganghellor a Chyfarwyddwr Gwasanaethau Gwybodaeth yn egluro, "Rydym wedi gwrandao ar yr hyn y bu staff a myfyrwyr yn ei ddweud wrthym ynghylch lleoli holl wasanaethau'r GG mewn un man canolog ar y campws. Bydd hyn yn sicrhau bod ein cwsmeriaid yn medru defnyddio Desgiau Cymorth y Llyfrgell a Thechnoleg Gwybodaeth, Gwasanaethau TGCh a Gwasanaethau Technegol Cyfryngau a Stunet o'r Llyfrgell.

"Er mwyn gwneud lle ar gyfer yr holl staff GG yn y Llyfrgell, bydd rhai newidiadau strwythurol yn digwydd yn adeilad Hugh Owen. Mae peth amharu yn anochel a dyna paham y bydd y gwaith yn cael ei wneud yn ystod misoedd mwy tawel yr haf. Bydd y newidiadau dilynol yn sicrhau gwell profiad ar gyfer pawb sy'n defnyddio'r llyfrgell. Mi fydd ystafell gyfrifiaduron newydd a thawel ar Lawr F, toiledau ychwanegol ar Lawr E, gwell goleuadau ynni-effeithlon drwy'r llyfrgell, a gwell mynediad at wasanaethau a staff GG."

Bydd y gwaith adeiladu yn dechrau ganol Mehefin ac yn cael ei gwblhau erbyn Penwythnos y Glas. Am fanylion pellach, ac er mwyn cael gwybod beth yw'r diweddaraf am y datblygiadau wrth iddynt ddigwydd, ewch i dudalennau Facebook GG www.facebook.com/aberuni.is

4 Pecyn cymorth
i fyfyrwyr



5 Gwobr dylunio
gwyrd



6 Ymchwil Aber
yn ymuno â
Newyddion
Aber



10 Gwersi o
Siapan



11 Her apiau
symudol



13 Ras Bywyd
2011



CYFATHREBU A MATERION CYHOEDDUS

Cyhoeddir **NEWYDDION Aber** gan Cyfathrebu a Materion Cyhoeddus, Prifysgol Aberystwyth. Ffôn 01970 621763
E-bost cyfathrebu@aber.ac.uk.

Dyddiad cau ar gyfer y rhifyn nesaf yw dydd Gwener 8fed Gorffennaf.

Dyddiad cau ar gyfer rhifyn mis Medi 2011 yw dydd Llun 18fed Gorffennaf.

Prifysgol Aberystwyth a'r Coleg Cymraeg Cenedlaethol

Wrth i'r Coleg Cenedlaethol baratoi i gynnal ei gynhadledd gyntaf yn Aberystwyth ar y 5ed o Orffennaf, dyma Dr Mari Elin Jones o Ganolfan Gwasanaethau'r Gymraeg yn amlinellu rôl y sefydliad newydd.

Ym mis Medi 2011 bydd y Coleg Cymraeg Cenedlaethol yn derbyn y myfyrwyr cyntaf yn aelodau. Bydd y sefydliad cenedlaethol newydd hwn yn chwarae rhan allweddol mewn cynnal, datblygu a goruchwyllo darpariaeth cyfrwng Cymraeg yn y Sector Addysg Uwch yng Nghymru. Ni fydd yn bodoli mewn un lleoliad daearyddol nac yn dyfarnu ei raddau ei hun, ond yn hytrach yn gweithio mewn partneriaeth â phrifysgolion Cymru.

Yn 2009 penderfynodd Llywodraeth Cynulliad Cymru dderbyn argymhellion adroddiad a luniwyd ar gais y Gweinidog Addysg i greu 'Coleg Ffederal Cymraeg', a sefydlwyd Bwrdd Gweithredol i arolygu'r broses o sefydlu'r Coleg. Mae'r Bwrdd Gweithredol wedi gorffen ei waith erbyn hyn, ac y mae'r Coleg Cymraeg bellach yn endid cyfreithiol newydd ac annibynnol â'i Gyfansoddiad ei hun.

Mae'n bwysig nodi bod sefydlu'r Coleg Cymraeg yn benllanw blynyddoedd o ymgyrchu gan garedigion yr iaith Gymraeg, ynghyd â blynyddoedd o weithgaredd academiaidd diwyd gan brifysgolion megis Aberystwyth, Bangor a'r Drindod, a ystyrir bellach fel prif ddarparwyr Addysg Uwch Cyfrwng Cymraeg. Bydd y Coleg Cymraeg yn dwyn arbenigedd ynghyd o'r tri sefydliad hwn, yn ogystal â phrifysgolion eraill sydd wedi gweld twf yn eu darpariaeth drwy'r Gymraeg yn ystod y blynyddoedd diwethaf.

Pa effaith fydd sefydlu'r Coleg yn ei gael ar ddarpariaeth Gymraeg y Brifysgol?

- Bydd ein hadrannau academiaidd yn parhau i ddysgu'r modiwlau a'r cynlluniau gradd sy'n rhan o'u darpariaeth Gymraeg bresennol. Bydd mwy o gyfle iddynt gydweithio ag adrannau cyfatebol mewn Sefydliadau Addysg Uwch eraill drwy'r Paneli Rhwydwaith Cenedlaethol, gan adeiladu ar lwyddiant modiwlau cydweithredol presennol.
- Mae sawl prosiect yn cael eu noddi yn y Brifysgol eisoes, a bydd cyfle i adrannau ymgeisio am fwy o gyllid o'r Gronfa Datblygiadau Strategol a Phrosiectau er mwyn datblygu modiwlau a deunyddiau i gefnogi myfyrwyr wrth astudio drwy'r Gymraeg.
- Bydd cyfle i fyfyrwyr fanteisio ar fodiwlau cydweithredol a gynigir drwy'r rhwydwaith fideo neu fodiwlau preswyl, a bydd yr holl adnoddau angenrheidiol ar gael iddynt ar blatfform cenedlaethol Y Porth (www.porth.ac.uk)
- Bydd adrannau sydd â chynlluniau gradd cymwys, ac yn medru cynnig 80 credyd drwy gyfrwng y Gymraeg ym mhob blwyddyn, yn rhan o Gynllun Prif Ysgoloriaethau Israddedig y Coleg, a gall myfyrwyr dderbyn nawdd o £3000 dros gyfnod o dair blynedd.
- Bydd yr Ysgoloriaethau Cymhelliant yn caniatáu i fyfyrwyr ymgeisio am nawdd i astudio cynlluniau gradd cymwys sy'n

cynnig 40 credyd cyfrwng Cymraeg ym mhob blwyddyn, gan dderbyn £1500 dros gyfnod o dair blynedd.

- Bydd y Cynllun Ysgoloriaethau ôl-raddedig i uwchraddedigion yn parhau, a bydd swyddi academiaidd yn cael eu creu ar ddiwedd y cyfnod cyllido.

Beth am gyhoeddi ymchwil academiaidd drwy'r Gymraeg?

- Mae'r Brifysgol wedi penodi Swyddog Cyhoeddiadau, a ariennir yn genedlaethol, i fod yn gyfrifol am Strategaeth Ymchwil a Chyhoeddi'r Coleg. Bydd gwaith y swyddog yn ehangu ar brosiect Gwerddon (www.gwerddon.org) a'r amcan fydd cynyddu'r cyhoeddiadau Cymraeg gan ddefnyddio'r dechnoleg e-gyhoeddi ddiweddaraf.

Sut fydd staff yn perthyn i'r Coleg Cymraeg?

- Gall staff presennol sy'n dysgu drwy gyfrwng y Gymraeg, neu sy'n dymuno dysgu drwy gyfrwng y Gymraeg, ymaelodi â'r Coleg Cymraeg. Ni fydd hyn yn effeithio ar eu haelodaeth o Brifysgol Aberystwyth.
- Bydd y Coleg yn ariannu tua 20 o swyddi academiaidd yn flynyddol am gyfnod o 5 mlynedd. Lleolir y darlithyddiaethau hyn o fewn i adrannau prifysgol ledled Cymru.
- Bydd chwe swydd academiaidd yn cael eu noddi ym Mhrifysgol Aberystwyth gan y Cynllun Staffio Academiaidd yn 2011/12. Bydd y darlithwyr a benodir yn derbyn cytundeb gan y Coleg, drwy'r Brifysgol, a fydd yn amlinellu dyletswyddau penodol mewn perthynas â datblygu darpariaeth Gymraeg.

Sut fydd myfyrwyr yn perthyn i'r Coleg Cymraeg?

- Bydd modd i fyfyrwyr presennol, myfyrwyr newydd a darpar fyfyrwyr ymaelodi â'r Coleg. Ni fydd hyn yn effeithio ar eu haelodaeth o Brifysgol Aberystwyth.
- Bydd myfyrwyr a fydd yn aelodau yn cael mynediad i adnoddau dysgu ar Y Porth, yn cael cyfle i ymgeisio am ysgoloriaethau israddedig ac uwchraddedig, ac yn cael cyfle i dderbyn Tystysgrif Sgiliau leithyddol.
- Bydd gwybodaeth am gyfleoedd profiad gwaith, lle mae'r gallu i weithio'n ddwyieithog yn hanfodol, ar gael i aelodau'r Coleg hefyd.

Sut fydd y Coleg yn cael ei hyrwyddo?

- Bydd y Brifysgol yn parhau i farchnata ei darpariaeth Gymraeg drwy'r strwythurau presennol.
- Bydd ymgyrch genedlaethol Mantais (www.mantais.ac.uk) yn gweithio gydag ysgolion i hyrwyddo dilyniant i Addysg Uwch Cyfrwng Cymraeg.

Edrychwn ymlaen at chwarae rhan flaenllaw yn y datblygiad pwysig hwn yn hanes Addysg Uwch Cyfrwng Cymraeg yn y Brifysgol ac yn y sector yng Nghymru.

Mae mwy o wybodaeth am y Coleg Cymraeg Cenedlaethol ar gael ar www.colegcymraeg.ac.uk.

NEWYDDION PRIFYSGOL

Colofn yr Is-Ganhellor

Mae newid aruthrol yn dal i ddigwydd ym maes Addysg Uwch - thema fytholwyrdd yn fy nghyfraniadau i Newyddion Aber! Mae cyflymiad y newid wedi bod yn amlwg iawn yn ystod y misoedd diwethaf: rydym mewn cyfnod o gynnwrf eithriadol. Rydym wedi gweld lleihad sylweddol yn y cyllid a ddaw oddi wrth y llywodraeth - â'r grant adnewyddol i Brifysgol Aberystwyth ar gyfer 2011/2012 yn lleihau tua 10% o'i gymharu â gwaelodlin y flwyddyn flaenorol - sefyllfa sy'n nodweddiadol yn y sector yn gyffredinol.

Gwelwn hefyd y newid sylfaenol, o 2010 ymlaen, ym mecanwaith ariannu Addysg Uwch. Byddwch yn darllen mewn rhan arall o Newyddion Aber am benderfyniad y Brifysgol i osod 'cyfraniadau graddedigion' ar gyfer israddedigion Cartref/ Undeb Ewropeaidd, ar £9000 y flwyddyn o 2012/13 ymlaen.

Mae'n bwysig esbonio sut bydd proses ad-dalu'r benthyciad ffoedd yn gweithio: mae'n ganran o enillion tu hwnt i bwynt penodol, sef £21,000 y flwyddyn yn y lle cyntaf, ac fe fyddwn yn paratoi gwybodaeth i adrannau i alluogi staff i ymateb i gwestiynau a holiir gan ddarpar fyfyrwyr a'u teuluoedd mewn diwrnodau agored a diwrnodau ymweld.

Polisi Llywodraeth Cymru yw caniatáu prifysgolion i godi hyd at £9000 y flwyddyn ar gyfer israddedigion Cartref/Undeb Ewropeaidd, ond i dalu'r gwahaniaeth rhwng lefelau ffoedd cyfredol a'r rhai a bennir ar gyfer y dyfodol i fyfyrwyr sydd fel arfer yn byw yng Nghymru, ble bynnag ym Mhrydain y maent yn astudio. Mae hyn hefyd yn berthnasol i fyfyrwyr y tu allan i'r Undeb Ewropeaidd sy'n astudio yng Nghymru.

Yn amlwg, mae effaith y drefn ariannu newydd yn peri ansicrwydd mawr ar gyfer y dyfodol.

Yn y tymor canolig, hoffwn bwysleisio pa mor bwysig i'r Brifysgol fydd perfformiad da yn y Fframwaith Rhagoriaeth Ymchwil pan ddaw.

Ffoedd Dysgu ar gyfer 2012-13

Yn dilyn cyfarfod Cyngor y Brifysgol ddydd Llun 9 Mai, Aberystwyth yw'r brifysgol gyntaf yng Nghymru i gyhoeddi y bydd yn codi £9000 y flwyddyn am ddysgu ar gyfer y flwyddyn academiaidd 2012/3.

Roedd angen i'r Cyngor sicrhau bod refeniw yn y dyfodol yn gwneud iawn am unrhyw leihad graddol mewn cefnogaeth ariannol gan y llywodraeth, yn cael eu buddsoddi mewn cyfalaf a'r isadeiledd dysgu i sicrhau bod y sefydliad yn dal i allu fod yn gystadleuol, yn cynnwys effeithiau disgwylidiedig chwyddiant, ac yn enwedig eu bod yn unol â blaenoriaethau Llywodraeth Cymru a'r Cyngor Cyllido.

Mae crynodeb yn disgrifio'r ffactorau perthnasol a ystyriwyd cyn gwneud y penderfyniad ar gael ar-lein yn www.aber.ac.uk/en/media/Graduate-Contribution.pdf

Roedd yn rhaid i bob prifysgol yng Nghymru gyflwyno'u cynlluniau ffoedd i'r Cyngor Cyllido erbyn 31 Mai. Ar ôl i'r Cyngor Cyllid eu cymeradwyo, proses y dylid ei chwblhau erbyn 11 Gorffennaf, bydd angen i gynlluniau ffoedd pob prifysgol fod ar gael ar-lein o fewn 7 diwrnod.

Mae dyfodol Prifysgol Aberystwyth fel sefydliad lle mae ymchwil yn bwysig yn dibynnu'n llwyr ar ein perfformiad yn y FFRhY. Mewn amgylchedd sy'n mynd yn fwyfwy cystadleuol lle mae cyllid ymchwil yn cael ei ganolbwyntio'n fwyfwy penodol, rhaid sicrhau ein bod yn gwneud popeth a allwn i wella ein perfformiad - mae'r chwech i naw mis nesaf yn allweddol.

Mae'r Brifysgol wedi gweld newidiadau mawr yn ein personél, ac rwyf am grybwyll dau yn arbennig. Yn gyntaf, mae Brian Foster yn ymddeol ar ôl cysylltiad â'r Brifysgol sydd wedi rhychwantu 40 mlynedd. Ar ôl dod i Aberystwyth fel myfyriwr israddedig, symudodd Brian ymlaen drwy'r Gofrestftra ac mae wedi bod yn aelod hynod werthfawr o'r Uwch Dîm Rheoli fel Cyfarwyddwr Cynllunio a'r Gofrestftra Academiaidd. Dymunaf yn dda iddo ar ei ymddeoliad.

Mae David Craddock wedi gadael GMY i ddod yn Brif Weithredwr High Performance Computing Wales (HPC Cymru), sef prosiect mawr sy'n cael ei redeg gan Gyfrwng Diben Arbennig sy'n eiddo i brifysgolion yng Nghymru, ac a fydd yn darparu cyfleoedd cyffrous i brifysgolion a busnesau i ddatblygu ffyrdd o ddefnyddio'r dechnoleg gyfrifiadurol ddiweddaraf.

Mae'r dda newid hyn wedi arwain at newidiadau yn eu tro mewn rhai llinellau rheoli. Mae'r Swyddfa Ymchwil a GMY yn adrodd yn uniongyrchol i'r Dirprwy Is-Ganhellor (Ymchwil), sef yr Athro Aled Jones, ac mae'r Swyddfa Academiaidd a'r swyddfa Denu a Derbyn yn adrodd i'r Dirprwy Is-Ganhellor â chyfrifoldeb dros Ddysgu ac Addysgu, Yr Athro Martin Jones.



Graddio 2011

Cynhelir seremonïau graddio eleni rhwng dydd Mawrth y 12fed a dydd Gwener y 15fed o Orffennaf. Mae trefn y seremonïau fel a ganlyn:

Dydd Mawrth 12 Gorffennaf 2011

Seremoni 1: 11 am

Saesneg ac Ysgrifennu Creadigol
Hanes a Hanes Cymru
Ieithoedd Ewropeaidd

Seremoni 2: 3pm

Ysgol Rheolaeth a Busnes
Gwyddor Chwaraeon ac Ymarfer
Corff

Dydd Mercher 13 Gorffennaf 2011

Seremoni 3: 11 am

Gwleidyddiaeth Ryngwladol
Yr Ysgol Gelf

Seremoni 4: 3pm

Astudiaethau Theatr, Ffilm a
Theledu
Addysg

Dydd Iau 14 Gorffennaf 2011

Seremoni 5: 11 am

Y Gyfraith a Throsedddeg
Seicoleg
Astudiaethau Gwybodaeth

Seremoni 6: 3pm

Sefydliad Daearyddiaeth a
Gwyddorau Daear
Cymraeg

Dydd Gwener 15 Gorffennaf 2011

Seremoni 7: 11 am

Cyfrifiadureg
Gwyddorau Biolegol,
Amgylcheddol a Gwledig

Seremoni 8: 3pm

Gwyddorau Biolegol,
Amgylcheddol a Gwledig
Sefydliad y Gwyddorau
Mathemategol a Ffisegol

Mae mwy o wybodaeth ar gael ar-lein, gweler
www.aber.ac.uk/cy/graduation/

GWASANAETH CYNGHORI AR YRFAOEDD

Lansio pecyn cymorth i gefnogi myfyrwyr

Mae Pecyn Cymorth ar-lein i gynorthwyo staff wrth iddynt gyfathrebu â myfyrwyr wedi cael ei ddatblygu gan dîm trawsadrannol dan arweiniad Julie Keenan, Swyddog Dysgu Myfyriol yn y Gwasanaeth Cyngori ar Yrfaeodd a Caryl Davies, Dirprwy Gyfarwyddwr Cymorth Myfyrwyr.

Datblygwyd y Pecyn Cymorth i Gefnogi Myfyrwyr drwy brosiect Cronfa Gwella Dysgu ac Addysgu a oedd yn canolbwyntio'n wreiddiol ar werthuso'r adnoddau a'r sgiliau sydd eu hangen yn y berthynas rhwng Tiewtor Personol a myfyriwr.

"Ein nod oedd dod o hyd i'r arferion da a oedd, yn ein barn ni, yn gyfrifol am ein perfformiad gwych yn nhablau bodlonrwydd myfyrwyr ac i geisio barn staff a myfyrwyr am yr angen i roi adnoddau ar lein ar ffurf pecyn cymorth", meddai Julie Keenan.

Fe wnaeth y prosiect arolwg o 2000 a mwy o fyfyrwyr, nifer o drefnwyr tiwtora personol mewn adrannau ac ystod o diwtoriaid personol, gan gynnwys tiwtoriaid personol newydd.

Mae detholiad o adnoddau arfer da wedi'i gynnwys yng nghanm cyntaf y Pecyn Cymorth. Mae'r rhain hefyd yn darparu gwybodaeth ar gyfer sesiynau hyfforddi yn seiliedig ar sgiliau ar gyfer Tiewtoriaid Personol sydd bellach ar gael ddwywaith y flwyddyn ac yn cael eu cyflwyno gan dîm o hyfforddwyr o wahanol adrannau'r Brifysgol.

Meddai Caryl Davies, "Yn ystod ein gwaith ymchwil, fe ddaeth hi'n amlwg fod aelodau eraill staff yn chwarae rôl allweddol wrth gynorthwyo myfyrwyr ac a allai elwa o'r adnoddau y mae'r Pecyn



Caryl Davies, Dirprwy Gyfarwyddwr Cymorth Myfyrwyr, a Julie Keenan, Swyddog Dysgu Myfyriol yn y Gwasanaeth Cyngori ar Yrfaeodd.

Cymorth yn ei gynnig. Rydym felly wedi ymestyn cwmpas y Pecyn Cymorth ar gyfer y cydweithwyr hyn".

Mae'r Pecyn Cymorth bellach ar gael ar lein: www.aber.ac.uk/en/toolkit ac mae'r chwilio am adnoddau arfer da yn parhau. Mae fersiwn Cymraeg o'r pecyn ar y gweill.

Cysylltwch â ss-toolkit@aber.ac.uk am fwy o wybodaeth.

IEITHOEDD EWROPEAIDD

Prix Honoré Chavée



Darn o dapestri Bayeux sydd yn darlunio marwolaeth y Brenin Harold yn 1066.

Dyfarnwyd y wobwr Prix Honoré Chavée gan yr Académie des Inscriptions et Belles-Lettres ym Mharis i'r Geiriadur Eingl-Normaneg (GEN) sydd wedi bod dan gyfarwyddiaeth yr Athro David Trotter o Adran Ieithoedd Ewropeaidd ers 2001.

Daeth y GEN i fodolaeth pan gyfarfu pwyllgor geirfa yn Rhydychen yn 1947 i drafod llunio geiriadur (neu gasgliad o eiriau ar y pryd) Eingl-Normaneg, ffurf o Ffrangeg oedd yn cael ei defnyddio ym Mhrydain yn dilyn concwest y Normaniaid yn 1066.

Bu Eingl-Normaneg mewn bodolaeth, ar lafar i ddechrau ac yna yn gynyddol yn ysgrifenedig, o 1066 tan ganol y bymthegfed ganrif, gan barhau fel iaith gyfreithiol tu hwnt i hynny a gadael ei hôl ar y Saesneg, yn arbennig ar yr eirfa.

Ar ddechrau'r daith dros drigain mlynedd yn ôl, nod y geiriadur oedd cofnodi'r iaith a thrwy hynny ddechrau ymgais i gofnodi ei defnydd ym mhob agwedd o fywyd.

Yn ôl yr Athro Trotter bu Eingl-Normaneg yn destun difyrwrch os nad gwawd gan sefydliad Ffrengig a oedd yn ei hystyried fel tafodiaith rannol-lythrennog o wlad arall, ond a oedd hefyd yn argyhoeddedig, yng ngeiriau Clemenceau, taw Ffrangeg wedi ei hynganu yn wael oedd Saesneg oherwydd dylanwad y naill ar y llall.

"Mae dyfarnu'r wobwr bwysig hon i'r GEN gan un o sefydliadau blaenllaw Ffrainc yn awgrymu bod y dyddiau yma tu cefn i ni a bod yr Eingl-Normaneg bellach yn cael ei chydabod am yr hyn yr oedd hi: iaith busnes a diplomyddiaeth ryngwladol o Sbaen i'r Alban ac o'r Eidal i'r Iwerddon, a'r ysbrydoliaeth ar gyfer datblygiad llenyddiaeth frodorol gan mai hi oedd yr ail iaith bwysicaf o ran diwylliant (ar ôl Lladin) yng ngorllewin Ewrop yn yr Oesoedd Canol," dywedodd.

www.anglo-norman.net



Yr Athro David Trotter

LLETY

Ystafell sbâr i'w gosod?

Benthyciad di-log ar gael i staff sy'n rhan o'r Cynllun Gosod Ystafell.

Hoffech chi osod ystafell i fyfyrwr yn eich cartref ar gyfer y flwyddyn academiaidd nesaf? Hoffai'r Brifysgol gynorthwyo staff sydd â diddordeb mewn darparu ystafell i fyfyrwr drwy sicrhau bod ganddynt yr adnoddau angenrheidiol yn eu cartrefi (desg, cwpwrdd dillad, lampau, hysbysfwrdd, gwely o faint addas ag ati).

Er mwyn cefnogi staff i osod stafell, mae'r Brifysgol yn cynnig benthyciad di-log hyd at £2,000 gyda'r ad-daliadau yn cael eu gwneud dros gyfnod o flwyddyn drwy ddebyd uniongyrchol. Gall unigolion sy'n manteisio ar y Cynllun Gosod Ystafell hefyd elwa ar incwm o hyd at £4,250 yn ddi-dreth.

Am fwy o fanylion ewch i: www.aber.ac.uk/en/accommodation/rent-a-roomscheme/

CANOLFAN CELF ABERYSTWYTH

Cystadleuaeth i ennill 'Blwyddyn mewn Uned Greadigol'

Am y drydedd flwyddyn, mae'r gystadleuaeth gyffrous hon yn cynnig gofod stiwdio yn ddi-rent am y flwyddyn o fis Medi 2011 ymlaen, yn un o Unedau Creadigol arobryn Canolfan y Celfyddydau Aberystwyth.

Bydd yr enillydd yn cael manteisio ar ofod stiwdio modern a hyblyg yn un o'r un ar bymtheg o Unedau Creadigol yng Nghanolfan y Celfyddydau Aberystwyth, canolfan gelf fwyaf Cymru ac un sy'n cael ei chydabod yn 'ganolfan genedlaethol flaenllaw ar gyfer y Celfyddydau'.

Gwahoddir ceisiadau oddi wrth unigolion neu fusnesau newydd sy'n gweithio yn unrhyw un o feysydd y diwydiant creadigol gan gynnwys ffilm, teledu, y cyfryngau newydd, y celfyddydau perfformio, y celfyddydau gweledol, y celfyddydau cymhwysol a llenyddiaeth.

17.00 ar ddydd Gwener 24ain Mehefin 2011 yw'r dyddiad cau ar gyfer cyflwyno ceisiadau.

Am fanylion llawn y gystadleuaeth ewch i: www.aber.ac.uk/year-in-a-unit neu cysylltwch â Tony Orme, Rheolwr Menter, Prifysgol Aberystwyth: awo@aber.ac.uk / 01970 622203.

Neuaddau preswyl newydd

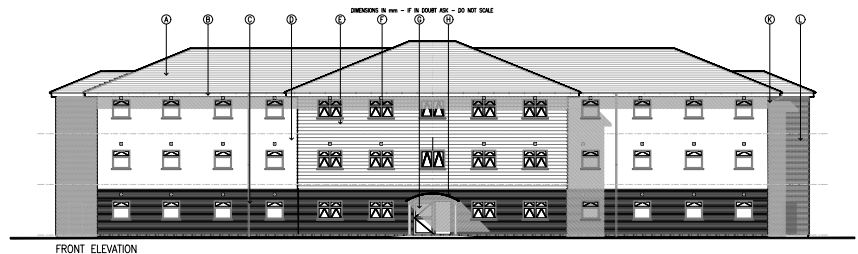
Mae chwe chwmni wedi eu dewis i fod yn rhan o'r cymal trafodaethau cystadleuol ar y cyd ar gyfer datblygu neuaddau preswyl newydd ar dir tu ôl i Pentre Jane Morgan.

Y chwe chwmni yw Sir Robert McAlpine Limited, Miller Construction Limited, Balfour Beatty Student Accommodation, Kier Northern Limited, City Heart ac Evans Management Limited.

Yn ddibynnol ar sicrhau caniatâd cynllunio, mae disgwyl i'r gwaith adeiladu ar y neuaddau newydd ddechrau yn ystod haf 2012 gyda'r myfyrwyr cyntaf yn ymgartrefu yno ym Medi 2013. Mae disgwyl i'r gost adeiladu fod rhwng £40m a £45m.

Bydd y neuaddau newydd yn darparu llety ar gyfer 1000 o fyfyrwyr.

Yn y cyfamser mae'r gwaith o adeiladu bloc preswyl newydd rhwng Trefloyne a Chwrt Mawr ar gampws Penglais yn mynd yn ei flaen. Bydd y bloc newydd, a fydd yn cael ei adnabod fel Bloc G, Rosser (gweler y llun isod) yn darparu 60 o ystafelloedd *en-suite* ar y campws a bydd yn barod erbyn dechrau'r flwyddyn academiaidd 2011/12.



YSTADAU

Gwobr dylunio gwyrdd

Dyfarwyd Gwobr BREEAM i'r adeilad IBERS newydd ar gampws Penglais am y marc uchaf yn y sector Addysg Uwch yn y cyfnod dylunio, sef 75.27%, a chafodd ddyfarniad "Rhagorol".

BREEAM (BRE Environmental Assessment Method) yw'r dull asesu amgylcheddol ehangaf ei ddefnydd ar gyfer mesur perfformiad amgylcheddol adeilad.

Mae'r adeilad wedi ei ddylunio er mwyn gwneud yn fawr o olau haul ac awyru naturiol a bydd yn cael ei wresogi gan sistem 4000m² tynnu gwres o'r ddaear, ac sydd wedi ei gosod o dan gae Pantycelyn.



Yn y llun y mae (Chwith i'r Dde) Paul Evans o'r cwmni adeiladu Willmott Dixon, Ryan Dixon o'r penseiri Pascal and Watson, yr Athro Noel Lloyd, Is-Ganghellor Prifysgol Aberystwyth, Yr Athro Wayne Powell, Cyfarwyddwr IBERS, a Jamie Lannen o'r cwmni rheoli prosiect Davis Langdon yn ystod seremoni i nodi cwblhau strwythur yr adeilad newydd.



Croeso i'r rhifyn hwn o **YMCHWIL** Aber. Byddwch yn gweld ein bod ni bellach wedi uno â **NEWYDDION** Aber, fydd yn golygu y bydd newyddion ymchwil yn dod yn fwy rheolaidd ac yn osgoi dyblygu'r straeon a'r nifer o gyhoeddiadau sy'n cyrraedd eich desg!

Mae'r paratodau ar gyfer REF 2014 yn mynd rhagddynt gyda'r cylch Monitro Ymchwil nesaf ym mis Mehefin / Gorffennaf, ac mae cyhoeddi aelodaeth is-baneli REF2014 yn ddiweddar yn garreg filltir bellach ym mharatodau'r Fframwaith Rhagoriaeth Ymchwil (REF).

Dan yr REF mae nifer yr Unedau Asesu wedi'u lleihau o 67 i 36 ac fel arfer, bydd gan yr is-baneli arbenigol rôl ganolog yn y broses adolygu ar gyfer pob uned; drwy ddatblygu meini prawf asesu penodol a hefyd adolygu'r cyflwyniadau. Disgwylir y canllawiau cyflwyno ym mis Gorffennaf eleni.

Mae arbenigwyr o Brifysgol Aberystwyth wedi'u penodi i 5 o'r is-baneli, fel y gwelir yn y tabl isod. Penodwyd aelodau i'r paneli gan y pedwar corff cyllido addysg uwch yn y DU yn dilyn proses o enwebu agored, lle'r oedd cymdeithasau pwnc a chyrrff eraill â diddordeb mewn ymchwil yn sefydliadau addysg uwch y DU yn derbyn gwahoddiad

i enwebu ymgeiswyr. Mae aelodaeth yr is-baneli yn cynnwys cydbwysedd o arbenigwyr pwnc academiaidd a'r rheini ag arbenigedd yn y defnydd o ymchwil neu ei gyfraniad ehangach, yn ogystal ag aelodau â phersbectif rhyngwladol ar y prif baneli.

Ceir rhagor o wybodaeth am linell amser REF2014, ynghyd â manylion cylch gwaith ac aelodaeth yr is-baneli yn:

www.hefce.ac.uk/research/ref/timetable/

I gael rhagor o wybodaeth am fonitro ymchwil, cyllid ymchwil neu gymorth ymchwil, e-bostiwch: research@aber.ac.uk.

Gary Reed - Pennaeth y Swyddfa Ymchwil

Aelodau Paneli Asesu o Aberystwyth

Yr Athro Gareth Edwards-Jones, <i>Cadair Waitrose Prifysgolion Aberystwyth a Bangor ar y cyd</i>	- Amaethyddiaeth, Gwyddorau Milfeddygol a Bywd
Yr Athro Qiang Shen, <i>Pennaeth Cyfrifiadureg</i>	- Cyfrifiadureg a Gwybodeg
Yr Athro Colin McInnes, <i>Deon Astudiaethau Uwchraddedig</i>	- Gwleidyddiaeth ac Astudiaethau Rhyngwladol
Yr Athro Aled Jones, D I-G Ymchwil	- Hanes
Dr Colin Cruise, <i>Darlithydd Ymchwil, yr Ysgol Gelf</i>	- Celf a Dylunio: Hanes, Ymarfer a Damcaniaeth

Rhagoriaeth Adnoddau Dynol i Ymchwilwyr

Mae Aberystwyth yn un o blith 23 sefydliad yn y Deyrnas Unedig sydd wedi cael eu cydnabod gan y Comisiwn Ewropeaidd am eu hymroddiad i wella amodau gwaith a datblygu gyrfaol ymchwilwyr. Mae cyfanswm o 23 sefydliad Prydeinig wedi ennill bathodyn Rhagoriaeth Adnoddau Dynol i Ymchwilwyr, o'i gymharu â dim ond 15 ledled gweddill Ewrop. Mae'r gwobrau'n adlewyrchu cynnydd y sefydliadau wrth weithredu'r Concordat i Gynorthwyo Datblygu Gyrfaol Ymchwilwyr a lansiwyd yn 2008.

Mae'r Concordat yn gytundeb rhwng y cyllidwyr a chyflogwyr ymchwilwyr yn y DU, sy'n ddatblygiad sylweddol mewn polisi cenedlaethol i sicrhau bod ymchwilwyr a'u gyrfaedd yn cael eu rheoli'n dda.

Mae 7 egwyddor i'r Concordat, sy'n rhan o Ddatganiad Polisi Aberystwyth ar gyfer Recriwtio, Rheoli a Datblygu Staff, gweler www.aber.ac.uk/en/research, lle gellir gweld cynllun gweithredu Concordat Aberystwyth hefyd.

Mae gan y Brifysgol hefyd dasglu ar gyfer y Concordat sy'n goruchwylio adolygiad blynyddol y Datganiad Polisi ac sy'n rheoli'r cynllun gweithredu. Os hoffech wneud unrhyw sylwadau, neu os ydych angen gwybodaeth bellach, cysylltwch â chadeirydd y tasglu: Gary Reed (gar@aber.ac.uk), Pennaeth y Swyddfa Ymchwil.

Mae'r tasglu hwn yn adrodd i Grŵp Ymgynghorol y Staff Ymchwil, dan gadeiryddiaeth yr Athro Aled Jones, Dirprwy Is-Ganghellor â chyfrifoldeb am Ymchwil. Mae'r pwyllgor hwn yn cael ei adnewyddu ar hyn o bryd, ac rydym yn chwilio am gynrychiolwyr newydd o blith staff ymchwil y gwahanol adrannau. Y GYSY yw'r prif fforwm ym Mhrifysgol Aberystwyth lle gall staff ymchwil-yn-unig godi materion sy'n ymwneud â'u bywyd gwaith gyda'r Dirprwy Is-Ganghellor dros ymchwil, ac mae'r system o gynrychiolwyr yn darparu adborth ar faterion cyfredol yn ymwneud â staff ymchwil a datblygiad proffesiynol a gyrfaol yn eu hadrannau unigol. Am fwy o wybodaeth cysylltwch ag Ian Archer (ina@aber.ac.uk), Swyddog Datblygu Sgiliau ar gyfer Ymchwilwyr Ôl-raddedig ac Ôl-ddoethurol.



HR EXCELLENCE IN RESEARCH

Rhagoriaeth ac Effaith

Dyfarwyd un o wobrau cyntaf erioed "Excellence with Impact" Cyngor Ymchwil y Gwyddorau Biotechnoleg a Biolegol y Deyrnas Gyfunol (BBSRC) i IBERS, Sefydliad y Gwyddorau Biolegol, Amgylchedd a Gwledig, Prifysgol Aberystwyth.

Datblygwyd y gystadleuaeth er mwyn gwobrwyo a chynabod yr adrannau prifysgol hynny sydd wedi bod yn fwyaf gweithgar o ran mabwysiadu diwylliant sydd yn cydnabod ac yn gwerthfawrogi effaith a rhagoriaeth ymchwil, ochr yn ochr. Roedd 20 adran prifysgol wedi cymryd rhan yn y gystadleuaeth.



Yn y llun mae'r Athro Wayne Powell, Cyfarwyddwr IBERS, yn derbyn y Wobr oddi wrth David Willetts AS, Gweinidog Prifysgolion a Gwyddoniaeth.

Allwedd i lwyddiant Olympaidd?

Mae ymchwil o'r Adran Gwyddor Chwaraeon ac Ymarfer Corff yn dangos bod yfed diod sydd yn cynnwys llaeth cynnar o wartheg yn gwella perfformiad athletaidd drwy leihau athreiddedd y coluddion, cyflwr sydd yn gyffredin ymysg rhedwyr.

Arweiniwyd y gwaith gan Ray Playford, Athro Meddygaeth yn Barts ac Ysgol Meddygaeth a Deintyddiaeth Llundain, a chafodd y gwaith ei wneud yn Aberystwyth gan Dr Glen Davidson.

Cyhoeddwyd y canlyniadau yn rhifyn mis Mawrth o'r cyfnodolyn *American Journal of Physiology-Gastrointestinal and Liver Physiology*.

Dirgelwch cerrig gleision Côr y Cewri

Mae techneg arloesol a ddatblygwyd yn y Sefydliad Daearyddiaeth a Gwyddorau Daear wedi hwyluso darganfyddiad bychan ond pwysig sydd yn adnabod ffynhonnell rhai o'r cerrig gleision sydd yn Nghôr y Cewri.

Drwy ddefnyddio sbectromeg mas anwythiad abladiad laser cypledig llwyddodd Dr Nick Pearce i fasio cyfansoddiad cemegol gronynnau bychain iawn o siron yng ngherrig gleision Côr y Cewri i'r hyn sydd yn bodoli mewn creigiau ym Mhont Saeson, gogledd Sir Benfro.

Ceirch iach

Gallai mathau newydd o geirch sydd yn cael eu datblygu yn IBERS leihau achosion o glefyd y galon.

O dan arweinyddiaeth Dr Athole Marshall, mae'r tîm yn bridio amrywiaethau o geirch â lefel uchel o beta glwcan, cemegyn sydd yn gallu dal colesterol a'i atal rhag mynd i'r gwaed.

Mae profion yn cael eu cynnal ar wahanol fathau o geirch yn Aberystwyth, a hefyd mewn ardaloedd fel yr Alban, er mwyn gallu eu profi mewn tywydd a phridd gwahanol.

Canolfan Astudiaethau Ewropeaidd

Ail-lansio y Ganolfan Astudiaethau Ewropeaidd (CES) fel canolfan hyfforddi trawsadrannol, amlddisgyblaethol â'r weledigaeth o fod yn arweinydd byd mewn astudio a dysgu am integreiddio Ewropeaidd pellach, a pherthynas Ewrop gyda'r byd y tu hwnt.

Cafodd y ganolfan ei sefydlu yn y lle cyntaf yn 1996, a daeth yn Ganolfan Rhagoriaeth Jean Monnet yn 2000 ar ôl derbyn cydnabyddiaeth swyddogol gan yr Undeb Ewropeaidd. Ar y pryd, Canolfan Jean Monnet oedd yr unig Ganolfan o'i bath yng Nghymru, ac un o'r ychydig ganolfannau oedd yn bodoli yn y DG. Yn 2010 penderfynwyd ail-lansio'r Ganolfan gyda gweledigaeth o 'greu arweinyddion ar gyfer dyfodol Ewrop drwy addysgu o safon fyd-eang'.

www.aber.ac.uk/en/ces/



Dr Elena Korosteleva, Cyfarwyddwr CES, a'r Arglwydd Robin Teverson, Cadeirydd Is-bwyllgor ar Faterion Tramor yr Undeb Ewropeaidd Tŷ'r Arglwyddi a fu'n siarad yn yr agoriad.

Rhewlifoedd yn dadmer



Mae rhewlifoedd mynydd sy'n toddi yn cyfrannu i'r cynnydd yn lefel y môr yn gyflymach nag ar unrhyw adeg yn ystod y 350 o flynyddoedd diwethaf yn ôl yr Athro Neil Glasser o Sefydliad Daearyddiaeth a Gwyddorau Daear.

Bu'r tîm yn mapio newidiadau i 270 o rewlifoedd allfa mwyaf meysydd iâ De a Gogledd Patagonia ers "Oes yr Iâ Fach". Cafwyd bod y rhewlifoedd wedi bod yn colli cyfaint ar gyfradd rhwng deg a chan gwaith yn gyflymach yn ystod y 30 mlynedd diwethaf na'r cyfartaledd hirdymor dros 350 mlynedd. Cyhoeddwyd yr ymchwil yn *Nature Geoscience* ar y 3ydd o Ebrill.

Cysylltiadau Cymorth Ymchwil

Enw	Swydd	Ebost	Estyniad
Swyddfa Ymchwil			
Gary Reed	Pennaeth Swyddfa Ymchwil	gar	1789
Hannah Payne	Swyddog Monitro Ymchwil a REF	hep	8490
Dafydd Roberts	Swyddog Cymorth Ymchwil - Cyfadrannol y Celfyddydau a'r Dyniaethau	dir	8787
Joanne Walker (cyfnod mamolaeth Jenny Deaville)	Swyddog Cymorth Ymchwil - Cyfadrannol y Gwyddorau Cymdeithasol	jnw	1616
Sonia Monteiro	Swyddog Cymorth Ymchwil - Cyfadrannol y Gwyddorau	smm14	2947
Huw Merfyn Hughes	Rheolwr Cyllid Ewropeaidd	hnh	8742
IBERS			
Steve Fish	Rheolwr Datblygu Eiddo Deallusol IBERS	stf	3232
Martine Spittle	Swyddog Datblygu Cronfa Ymchwil IBERS	rjs	1562
Liz Humphries	Swyddog Ymchwil a Throsoglwyddo Technoleg IBERS	elh20	3072

ADNODDAU DYNOL



Graham Lewis

Adolygu Perfformiad Staff- sut fyddaf i ar f'ennill?

Graham Lewis (gjl@aber.ac.uk) o'r Ganolfan Datblygu Staff ac Ymarfer Academaidd yn trafod paham y dylai Adolygu Perfformiad fod yn brofiad positif.

Mae Adolygu Perfformiad Staff – neu beth bynnag arall fo'i deitl – fel arfer yn cael ei ystyried fel ymweliad blynyddol â'r deintydd: profiad amhleserus ond angenrheidiol a gorau oll po gyflymaf y'i gwneir ac anghofio amdano. Baich biwrocraidd yw'r broses yn bennaf, ym marn y rheiny sy'n cymryd rhan.

Os mai fel hyn y mae'r rheolwyr a/neu'r gweithwyr yn meddwl amdano, yna y mae'n sicr yn wastraff amser gwerthfawr.

Ond nid oes raid i bethau fod felly.

Pam felly ddylech chi, a'ch rheolwr, ei ystyried o ddifrif? Beth yn union yw diwedd y gân? Sut fyddwch chi ar eich ennill?

Beth yn union yw nod Adolygu Perfformiad? Wel, yn llythrennol, adolygu perfformiad, debyg iawn. Ond beth a olygir wrth berfformiad? Yn syml, cyfle i fwrw golwg ar y tasgau a'r gweithgareddau y gwnaethoch chi gytuno i'w gwneud yn ystod y flwyddyn a aeth heibio cyn gosod nodau ar gyfer y flwyddyn sydd i ddod. Ond pe bai hi'n fater o hynny'n unig, - 'a ydych chi werth eich halen?', byddai tuedd i ganolbwyntio ar yr unigolyn yn unig ac fe fyddai hynny'n creu awyrgylch amddiffynnol nad yw'n addas ar gyfer gonestrwydd a gweithredu cynhyrchiol.

Ydy, mae adolygu perfformiad yn golygu darparu gofod i drafod yr hyn sy'n dda a'r hyn nad yw mor dda, ond yng nghyd-destun ehangach y tîm, yr adran a'r brifysgol. Does yr un ohonom ni, wrth reswm, yn gweithio mewn gwagle.

Er na cheir fawr o gliwiau yn y teitl, mae Adolygu Perfformiad hefyd yn ymwneud â'ch anghenion chi. Beth sydd ei angen arnoch chi i wneud y swydd yn haws, yn fwy effeithiol ac yn fwy diddorol?

Pa mor aml rydych chi'n brwydro wrth flaenoriaethu gwaith?

Pa mor aml rydych chi'n meddwl i b'le mae'ch gyrfa yn mynd?

Pa mor aml rydych chi'n teimlo fel deilen yn y gwynt; ddim yn rheoli'r hyn a wnewch chi bob dydd a'r ffordd y'i gwnewch.

Dyma'r pynciau y dylai adolygiadau perfformiad da a phriodol fynd i'r afael â nhw. Mi ddylai'r adolygiad eich galluogi:

- i gyrraedd dealltwriaeth gyffredin o dasgau a dyletswyddau "A ydw i'n cyflawni'r hyn a ddisgwyli'r ohonof ac a ydw i'n ei wneud yn iawn?"
- i'ch helpu i gynllunio eich gwaith: "Beth fyddaf i'n ei wneud y flwyddyn nesaf?"
- i gadarnhau amcanion eich tîm a'ch rôl yn y tîm: "Beth yw'r cysylltiad rhwng fy ngwaith i a gwaith fy nghydweithwyr? Pa mor dda rydym ni fel tîm? Sut allwn ni wella?"
- i wneud y cysylltiad rhwng yr hyn yr ydych chi a'ch tîm yn ei wneud a'r hyn y mae'r Brifysgol yn ei wneud.
- i ganfod beth arall y gallech ei wneud: "Sut allaf i ddysgu i wneud yr hyn rwy'n ei wneud yn well ac i wneud pethau newydd? Sut hoffwn i ddatblygu a sut all fy rheolwr fy nghynorthwyo?"



Wrth reswm, mae Adolygu Perfformiad hefyd yno i helpu pawb i ddysgu o'r amcanion na chyrrhaeddwyd, ond nid i fwrw bai. Ei nod yn hytrach yw darparu fframwaith ar gyfer sgysiau sydd weithiau yn anodd, fel bod y canlyniad yn un adeiladol feirniadol ac yn cynnig gwybodaeth i bawb.

Dyma yw Adolygu Perfformiad – pan fo pawb yn ei ddeall a'i werthfawrogi.

Mae'r Brifysgol wrthi'n peilota system o Adolygiadau Perfformiad ar gyfer yr holl staff. Yn ystod y misoedd diwethaf, bu saith grŵp peilot yn ystyried sut y gellir teilwra proses orau a'i haddasu ar gyfer eu hanghenion eu hunain ac anghenion sefydliadol y Brifysgol. Fe fyddwn ni'n adolygu canlyniadau'r rhaglenni peilot hyn ac o 2011/12 gofynnir i bob adran weithredu ei chynlluniau ei hun.

Bydd Adolygu Perfformiad mor ddefnyddiol ag y dymunwn iddo fod. Os bydd adolygwyr o'r farn fod y broses yn erfyn gwerthfawr o safbwynt arweinyddiaeth sy'n cynnig cyfle prin ar gyfer meddwl yn yr un modd a'r sawl sy'n cael ei adolygu yn gweld y broses yn gyfle prin i drafod ei anghenion a'i ddyheadau ei hun, mi fydd adolygu perfformiad felly'n fwy na chyfiawnhau'r amser a dreuliwn arno.

Beth bynnag fo'ch rôl yn y Brifysgol, bydd Adolygu Perfformiad yn gwneud rhywbeth drosoch chi ac nid yn eich erbyn chi. Gwnewch ddefnydd ohono. Peidiwch â bod yn ddeilen.

Adolygu Perfformiad – o safbwynt y rhywiau

Gwir hanfod a dolygiadau perfformiad yw gwella'r sefydliad drwy ddatblygu ei staff. Yn nhermau cyfle cyfartal, mae adolygiadau perfformiad yn gyfle da i staff roi llwyfan i'w cyfraniad i dimau, adrannau a'r Brifysgol ei hun, drwy dynnu sylw at yr hyn a gyflawnwyd ganddynt yn ystod y flwyddyn a aeth heibio yn ogystal â chytuno ar flaenoriaethau ar gyfer y flwyddyn sydd i ddod.



Olymbia Petrou

O safbwynt y rhywiau, ceir tystiolaeth fod adolygiadau perfformiad o gymorth i ferched wrth iddynt gynllunio eu gyrfaoedd. Mewn cynhadledd ar 'Ferched mewn Gwyddoniaeth' ym Mhrifysgol Bangor yn ddiweddar, lleisiwyd y farn, gan ferched, fod adolygiadau yn hanfodol o ran cynllunio gyrfa. Gosodwyd blaenoriaeth i wella lefelau cyfranogi merched mewn adolygiadau perfformiad, yn enwedig staff ymchwil ar gontract.

Mae Vitae (www.vitae.ac.uk) sy'n hybu datblygiad personol, proffesiynol a gyrfa ymchwilwyr doethurol a staff ymchwil mewn sefydliadau addysg uwch ac athrofeydd ymchwil yn tynnu sylw at 'Y Concordat i gefnogi datblygiad gyrfa ymchwilwyr' (www.researchconcordat.ac.uk) sy'n cydnabod "Dylid gofyn i reolwyr ymchwil gymryd rhan weithredol wrth reoli perfformiad, gan gynnwys arweiniad ar ddatblygiad gyrfa a goruchwyllo'r rheiny sy'n gweithio yn eu timau" (Adran B3). Mae'r Concordat hefyd yn nodi, "Gall cael y cyfle i dreulio amser penodol yn trafod perfformiad ac amcanion gyrfa fod yn hynod werthfawr i ymchwilydd'.

Mae gan y DU un o'r lefelau uchaf o weithwyr rhan-amser yn Ewrop, a nifer o ferched â phlant bychain yn gweithio'n rhan-amser er mwyn cyfuno eu gwaith a'u cyfrifoldebau gofal. Mae monitro cydraddoldeb ym Mhrifysgol Aberystwyth yn dangos bod llai o ferched yn gweithio'n amser llawn a mwy o ferched yn gweithio'n rhan-amser, o'i gymharu â dynion. Gall adolygiadau perfformiad, yn yr amgylchiadau hyn, helpu i gefnogi a chymhell merched, i fonitro perfformiad yn adeiladol, i helpu merched i ganolbwyntio ar eu gyrfaoedd a hefyd i sicrhau eu bod yn cael eu gwerthfawrogi yn eu gwaith.

Mae'n bwysig nodi fod yr adran Adnoddau Dynol wedi datblygu ystod o bolisiau a mentrau i gefnogi staff, a'i bod yn weithredol wrth annog trafodaethau ar agweddau arloesol at waith sy'n rhan o fywydau prysur, yn gwella'r cydbwysedd rhwng bywyd a gwaith ac yn cyfrannu at les yr unigolyn.

Gall adolygiadau helpu staff i gyflawni anghenion personol ac anghenion y tîm, i gyfrannu at ddyheadau o ran gyrfa ac yn fwyaf pwysig, i agor y drws ar gyfer cyfathrebu rhwng y naill a'r llall. Yn y cyfnod heriol hwn y mae'r Brifysgol yn ei wynebu heddiw, dylid gwerthfawrogi'r amser a roddwn i'n hadolygiadau personol ein hunain.

Olymbia Petrou (opp@aber.ac.uk)

PRIFYSGOL
ABERYSTWYTH
UNIVERSITY

www.aber.ac.uk/alumni

Cic Arall i'r Bar

The Bar Kicks Back

Aduniad alumni
Prifysgol Aberystwyth

Aberystwyth University
alumni reunion

**2il - 4ydd
Medi 2011**

**2nd - 4th
September 2011**

PRIFYSGOL
ABERYSTWYTH
UNIVERSITY

www.aber.ac.uk/sportscentre

Dosbarthiadau
Ymarfer Corff a
Hamdden

Haf 2011

Ffit Rhwydd

Mae ystod eang o ddisbarthiadau i chi eu mwynhau a'n gobaith yw eich ysbrydoli i ymarfer mewn awryglch gyfeillgar a hwyliog. Mae ein staff i gyd yn gymwys â'u nod yw eich cymhell i gadw'n heini ac i fyw yn iach.

**Mehfin 6^{ed}
tan Medi 24^{ain}
2011**

**Canolfan Chwaraeon
Sports Centre**

Ffôn: 621500 / 622280
E-bost: sports@aber.ac.uk



Dr. Carina Fearnley

Dysgu gwersi o Siapan

Dr. Carina Fearnley, darlithydd ar Beryglon Amgylcheddol yn y Sefydliad Daeryddiaeth a Gwyddorau Daear, yn trafod effeithiolrwydd systemau rhagrybuddio tswnami.

Un o'r trychinebau y cofnodwyd fwyaf amdano mewn hanes yw daeargryn maint 9.0 Tohoku ar Fawrth 11, 2011. Cafwyd ffilmiau fideo, ffotograffau a rhaglenni dogfen ar y teledu yn trin a thrafod y gyflafan yn dilyn y daeargryn, a hynny'n fuan wedi'r digwyddiad. Fel miliynau o bobl eraill ar draws y byd, fe ddychrynais innau wrth wylio'r lluniau; mae'n anodd credu'r peth ac mae'n anodd rhesymoli'r dinistr a'r trawma a welir. Er hynny, mi wnaeth y system ragrybuddio achub o leiaf 50,000 i 100,000 o fywydau, gan ddangos y gallasai'r dinistr fod cymaint waeth; hyd yma mae Asiantaeth Genedlaethol Heddlu Siapan wedi cadarnhau tua 15,000 o farwolaethau.

Roedd tswnami Sumatra-Andaman yng Nghefnfor yr India yn 2004 yn arbennig o ddinistriol, gan ladd dros 230,000 o bobl mewn pedair gwlad ar ddeg, a hynny'n rhannol am nad oedd system ragrybuddio mewn lle a'r ymwybyddiaeth am y tswnami yn gyffredinol yn isel iawn. Er gwaethaf hyn, mi wnaeth nifer o bobl a glywodd y daeargryn yn Indonesia ac Ynysoedd Andaman symud i dir uchel, oherwydd gwybodaeth leol neu draddodiadol a drosglwyddwyd drwy'r cenedlaethau ymhlith y sawl a ddaw o'r ardal yn wreiddiol. Mi roedd gwybodaeth syml am y tswnami a deall arwyddion rhybudd daeargryn a chefnfor ar drai yn system ragrybuddio effeithiol i'r bobl hyn wrth iddynt fudo i dir uchel, gan ddangos gwerth addysg a gwybodaeth syml.

Fe ymddengys fod yna duedd rheolaidd yn dilyn daeargrynfeydd diweddar sy'n fwy na maint 8.8 ac sy'n arwain at tswnami sy'n gorlifo cymunedau arfordirol gerllaw'r uwchganolbwynt ar ôl llai na 30 munud o rybudd. 10-30 munud o rybudd gafodd preswylwyr

arfordir Sanriku a Sendai yn Siapan cyn i brif don y tswnami eu taro, ac fe wnaeth y daeargryn bara tua chwe munud, gan adael ychydig iawn o amser i'r bobl ddod at eu hunain a symud i dir uwch. Yn 2004, mi darodd tswnami Cefnfor yr India Sumatra ymhen 20 munud ar ôl i'r daeargryn ladd 168,000 o bobl, a phan oedd nifer o bobl dal wedi drysu oherwydd y daeargryn. Fe arweiniodd daeargryn 8.8 oddi ar arfordir Chile yn 2010 at tswnami a gyrhaeddodd arfordir Valparaiso-Concepcion-Temuco ymhen 30 munud ac a fu'n gyfrifol am ganran o'r 521 o bobl a laddwyd yn ystod y digwyddiad. Mae'r achosion hyn yn peri problem heriol; hyd yn oed wrth ddefnyddio system rybuddio soffistigedig a'r dechnoleg ddiweddaraf a all synhwyro daeargryn mewn eiliadau a rhoi rhybudd o tswnami ymhen ychydig funudau, nid oes digon o amser fel arfer i gymunedau a allai gael eu heffeithio symud o'r ardal y bydd y tswnami yn ei gorlifo.

Dri mis ar ôl daeargryn dinistriol Tohoku, dangoswyd bod y system ragrybuddio tswnami yn ddigon effeithiol yn y rhan fwyaf o lefydd; roedd niferoedd y rheiny a fu farw yn yr ardaloedd a orlwyfodd yn yr ardaloedd a effeithiwyd waethaf, sef rhaglywiaethau Miyagi ac Iwata, yn llai na 10% o'u cymharu â thros 30% yn ardaloedd cyfatebol Arche yn 2004. Cafodd yr ardaloedd y tu allan i'r ardaloedd yr effeithiwyd arnynt waethaf, e.e. gogledd Iwata, Aomori a Hokkaido, eu gwacáu ac roedd nifer y bobl a anafwyd yn isel iawn – ambell un ym mhob tref - o gymharu â'r cyfraddau marwolaeth o 10% mor bell i ffwrdd â Gwlad Thai a Sri Lanka yn 2004, gan ddangos ôl paratoi ac effeithiolrwydd y system ragrybuddio'r tswnami. Mae'n amlwg na fedrwn ddibynnu'n llwyr ar rybuddion cynnar i roi digon o amser i



GWASANAETHAU MASNACHEIDDIO AC YMGYNGHORI

bobl fudo oddi yno (gan gynnwys plant ifainc, pobl hŷn, sâl, neu anabl), ond fe brofodd tswami Siapan mai'r dull mwyaf synhwyrol o ddelio â tswami sy'n dyfod yn gyflym yw i ganolbwyntio ar baratoi ar ei gyfer.

Mae'n fwyfwy posibl bellach i ragweld dyfodiad daearyngfeydd ar raddfa fawr a allai hefyd arwain at tswami dinistriol. Gall paratoi drwy gynllunio defnydd da o dir fod yn hynod effeithiol, er enghraifft fe wnaeth nifer fawr o bobl orosi mewn ysgolion uwchradd ar hyd arfordir Sanriku a adeiladwyd ar dir uchel. Mewn ardaloedd o diroedd gwastad, lle na chafwyd amser i symud i le mwy diogel, yn enwedig wrth i don tswami deithio ar gyflymder uchel, rhaid codi nendyrau cryf ac uchel (safleoedd mudo fertigol) y gall pobl eu cyrraedd mewn da bryd, er bod hwn yn ateb costus. Er bod angen lleoli rhai adeiladau (e.e. cyfleusterau'r porthladd) a'u gweithlu ar lan y môr, gellir awgrymu lleoli pobl ar diroedd uchel, lle bo hynny'n bosibl, gan gynnwys poblogaeth hyglwyf cymuned.

Yr ateb felly yw i weithio fesul achos, gan ddeall y ddaearyddiaeth leol, y cyddestun cymdeithasol a diwylliannol a'r gallu economaidd i baratoi ac ymateb i tswamis sy'n dyfod yn gyflym ar gyfer pob tref, dinas, neu ranbarth. Bydd angen ewyllys wleidyddol sylweddol, oherwydd safoni gweithdrefnu paratoi a rhybuddio yw'r dull hawsaf a'r mwyaf cost-effeithlon. Ar gyfer tswamis sy'n dyfod yn gyflym, ni cheir amser i oedi, rhaid ystyried pob dim oherwydd rhaid i'r rhybudd o ddeg munud fod mor effeithiol â phosibl, neu fel arall, wel, mi rydych chi wedi gweld y lluniau.

Gwobr 'Fast Forward'

Cyflwynwyd gwobr glodfawr 'Fast Forward' i'r Brifysgol gan y Swyddfa Eiddo Deallusol.

Mae'r wobwr yn cydnabod ac yn cefnogi'r dull arloesol a ddatblygwyd yma yn Aber gan y tîm Trosglwyddo Technoleg (rhan o Gwasanaethau Masnacheiddio ac Ymgynghori), i ddiogelu a masnacheiddio Eiddo Deallusol sy'n ymwneud â meddalwedd a grëwyd gan ymchwilwyr y Brifysgol.

Fel enillydd cystadleuaeth 'Fast Forward 2011', mae'r Brifysgol yn derbyn £30,000 gan y Swyddfa Eiddo Deallusol i ddatblygu model i fasnacheiddio meddalwedd yn gyflym, â phwyslais ar ddefnyddio hawlfraint a nodau masnach mewn modd effeithiol.

Bydd y model a ddatblygir yn adeiladu ar y llwyddiant cynnar a gafodd Aberystwyth yn masnacheiddio meddalwedd drwy 'aps' ar gyfer ffônau clyfar megis yr 'Ap Cwrs Mynediad' a ddatblygwyd gan yr Athro Chris Price o'r Adran Gyfrifiadureg.

Meddai'r Gweinidog Eiddo Deallusol, y Farwnes Wilcox, "Hoffwn longyfarch Prifysgol Aberystwyth. Trwy ryngweithio



Dr Rhian Hayward yn derbyn gwobr 'Fast Forward'.

â diwydiant, elusennau a'r llywodraeth, mae sefydliadau yn y Deyrnas Unedig yn creu cwmnïau newydd, sy'n gwella gwasanaethau cyhoeddus ac yn denu buddsoddwyr tramor. Mae hwn yn hanfodol i yrru twf economaidd a ffyniant."

Dr Rhian Hayward, Swyddog Trosglwyddo Gwybodaeth, a dderbyniodd y wobwr ar ran y Brifysgol. Gellir cysylltu â hi ar 01970 622385 / rih@aber.ac.uk.



Her Apiau Symudol 2011

Ydych chi wedi cael syniad arloesol am ap ar gyfer ffonau clyfar neu'r iPad? Ydych chi eisoes yn gweithio ar feddalwedd neu a oes gennych syniad am ap yr hoffech ei ymchwilio ymhellach?

Mae Tîm Trosglwyddo Technoleg y Gwasanaethau Masnacheiddio ac Ymgynghori (GMY) wedi lansio 'Her Apiau Symudol 2011' ar gyfer staff a holl fyfyrwyr Prifysgol Aberystwyth.

Mae'r her apiau yn cynnwys dau gategori, a dyfernir gwobrau am yr ap/ syniad am ap mwyaf dyfeisgar ac addawol yn fasnachol.

Mae mwy o fanylion, ffurflenni cais a Thelerau ac Amodau i'w gweld yma:

www.aber.ac.uk/challenge

Dyddiad cau 15fed Gorffennaf 2011.

Teyrnged

Yr Athro John Barrett



Bydd yr enw John Barrett yn dragwyddol gyfystyr â'r term biocemeg y parasit, ac yn enwedig gyda datblygiadau mewn metabolaeth gymharol a mecanweithiau dadwenwyno cyffuriau. Cyhoeddwyd y cyntaf o dros ddau gant o bapurau ymchwil ganddo yn y cyfnodolyn *Nature* ym 1968 pan oedd yn Sefydliad Molteno, Prifysgol Caergrawnt. Roedd y papur yn disgrifio'r newidiadau sylfaenol yn ffisioleg larfa nematod heintiol wrth

heintio'r lletywr. Cyfrannodd at nifer o benodau ar barasitoleg i gyfrolau, ac mae ei gyfrol 'The Biochemistry of Parasitic Helminths', a gyhoeddwyd ym 1981, yn parhau yn destun cyfeiriol i barasitolegwyr yn fyd-eang, ac fe'i defnyddiwyd i helpu i anodi genom y parasit *schistosoma* yn 2009.

Yn wreiddiol o Chippenham, graddiodd John mewn Sŵoleg o Brifysgol Caergrawnt ym 1965 a dyfarnwyd iddo radd PhD ym 1968. Yn ystod ei gyfnod o astudio at ei PhD yn Sefydliad Molteno blodeuodd ei ddiddordeb mewn biocemeg y parasit a gosododd y sylfaen ar gyfer gyrfa ymchwil nodedig. Ar wahân i'w allu deallusol amlwg, ei nodweddiad pennaf oedd ei garedigrwydd a'i hiwmor parod, ond annwyl, nodweddiad oedd yn amlwg drwy ei yrfa.

Cafodd arwyddocâd ei waith cynnar ar lwybrau metabolig parasitiaid ei gydnabod yn fuan. Ar ôl gadael Caergrawnt, bu'n ddeiliad cymrodoriaeth ymchwil y Sefydliad Iechyd Cenedlaethol ym Mhrifysgol Massachusetts rhwng 1968 a 1971 ac roedd yn Gymrodor Ymchwil Browne yng Ngholeg Queen's Prifysgol Rhydychen rhwng 1971 a 1973. Fe'i penodwyd yn ddarlithydd, ac yn ddiweddarach yn uwch ddarlithydd, mewn parasitoleg yng Ngholeg Prifysgol Cymru, Aberystwyth (Prifysgol Aberystwyth erbyn hyn) ym 1973.

Yma yr ymunodd â Dr F. G. Rees, yn ddiweddarach yr Athro F. G. Rees F.R.S., aelod sylfaen o Gymdeithas Parasitoleg Prydain, ac ynghyd â Dr M. R. L. Johnston gosodwyd sylfaeni rhagoriaeth addysgu ac ymchwil parasitoleg yn yr Adran Sŵoleg yn Aberystwyth.

Roedd hwn yn gyfnod cynhyrchiol i John Barrett. Sefydlodd berthynas yn fuan iawn â myfyrwyr israddedig ac fe'i cydnabuwyd fel ddarlithydd ysgogol blaenllaw yn ei faes. Roedd yn oruchwyliwr ymchwil ymroddedig a thrwy gydol ei yrfa sicraodd gyllid gan gynghorau ymchwil i gynnal tîm rhagorol o fyfyrwyr uwchraddedig a chymrodyr ôl-ddoethurol a anogwyd yn frwd i gyfrannu i

gyfnodolion biocemegol rhyngwladol. Aeth llawer yn eu blaenau gyhoeddi canfyddiadau grŵp mewn amrywiaeth eang o i sefydlu gyrfaedd llwyddiannus fel parasitolegwyr blaenllaw.

Dyfarnwyd DSc i John gan Brifysgol Cymru ym 1982 ac fe'i penodwyd yn Bennaeth Adran ac Athro Sŵoleg yn Aberystwyth ym 1983, swydd y bu ynddi tan 1988 pan unodd yr adran â'r Adran Botaneg a Microbioleg i ffurfio'r Sefydliad Gwyddorau Biolegol. Ym 1991 cafodd ei ethol yn Ddeon y Gwyddorau a thros y tair blynedd nesaf chwaraeodd ran fawr yn y gwaith o lywio'r Gyfadran wrth iddi symud at fodiwlariaeth a blwyddyn addysgu dau semester, tasg oedd yn gofyn am amynedd a dealltwriaeth glir o anghenion hyfforddiant israddedig yn y Gwyddorau. Yn ddiweddarach, yn 2000, penodwyd yr Athro Barrett yn Ddirprwy Is-Ganghellor y Brifysgol, swydd y bu ynddi tan 2005.

Drwy ei ymwybyddiaeth a'i ddealltwriaeth o faterion cyfoes addysg uwch roedd modd iddo wneud cyfraniad sylweddol at redeg y Brifysgol. Boed yn ymwneud â materion myfyrwyr neu reolaeth a chynllunio strategol, roedd yn feistr ar ei waith ac yn gwbl ymrwymedig i'r Brifysgol. Roedd gwerth ei sgiliau rheoli a gweinyddu i'w gweld ar eu hamlycaf pan, ac yntau ar fin ymddeol, fe'i perswadiwyd i weithredu fel pennaeth dros dro yn yr Adran Gwyddor Chwaraeon ac Ymarfer Corff pan oedd yr adran yn chwilio am bennaeth parhaol.

Ni wnaeth ei gyfrifoldebau rheoli ddim i leihau effaith ei ymchwil a'i gyfraniad i waith cymdeithasau dysgedig. Dyfarnwyd Medal C. A. Wright iddo gan Gymdeithas Parasitoleg Prydain ym 1985 am ei gyfraniad eithriadol i'r ddisgyblaeth, a gwobr Bueding-von Brand gan Gymdeithas Parasitolegwyr America yn 2001 am lwyddiant eithriadol ei astudiaethau o fiocemeg helminthau parasitig a'r cyffuriau a ddefnyddir i'w trin. Gwasanaethodd fel Aelod o Gyngor Cymdeithas Parasitoleg Prydain a'r Gymdeithas Biolog Arbrolfol, a bu'n llywydd Gymdeithas Parasitoleg Prydain rhwng 2007 a 2009. Arweiniodd ei enw rhyngwladol cynyddol at wahoddiadau niferus i ymuno â phaneli rhyngwladol a bu'n cadeirio pwyllgor llywio Sefydliad Iechyd y Byd ar gemotherapi schistosomiasis rhwng 1987 a 1992 a than yn ddiweddar roedd yn aelod o Bwyllgor Gwyddorau Anifeiliaid y Cyngor Ymchwil Biodechnoleg a Gwyddorau Biolegol. Roedd ganddo rwydwaith helaeth o gydweithwyr yn y DU a thramor ac fe'i gwnaed yn aelod anrhydeddus o Gymdeithas Parasitoleg Bwlgaria.

Drwy gydol ei yrfa, cafodd John gefnogaeth ei wraig Penny a gyda'i gilydd roedd y ddau yn hynod o groesawgar. Er ei fod yn gefnogol iawn o weithgareddau Penny gyda cheffylau, doedd dim modd ei berswadio i gymryd rhan yn y gamp, a byddai'n ymlacio yn yr ardd, lle'r oedd ei sgiliau'n amlwg yn y gwelyau blodau a'r ardd lysiau hynod o gynhyrchiol yn Llanfarian ar gyrion Aberystwyth.

Mae'n gadael gwraig a dwy ferch, Sara a Kate.

Yr Athro John Barrett, parasitolegydd, ganwyd 21 Hydref, 1943. Bu farw 29 Mawrth, 2011, yn 67 oed.

Dr John Fish

Ras Bywyd 2011



Llongyfarchiadau i aelodau timoedd sefydliadu Daearyddiaeth a Gwyddorau Daear a Gwyddorau Biolegol, Amgylcheddol a Chefn Gwlad a lwyddodd i gwblhau'r ras 5 km, Race for Life, gafodd ei chynnal yn Aberystwyth ar y 15fed o Fai.

Llwyddodd SDGD i godi £1,000 ac IBERS i godi dros £2000 diolch i gyfraniadau a'r cacennau gafodd eu gwerthu! Mae'r arian i gyd yn mynd at gefnogi gwaith Cancer Research UK.

Tra bod merched IBERS yn ymarfer ac yn rasio, roedd gwŷr IBERS yn



Tim SDGD

cynnig cefnogaeth wych ac yn paratoi barbeciw ger y llinell derfyn, trefniant gafodd ei werthfawrogi'n fawr.

Aelodau tîm SDGD oedd Rosie Stirling, Rachel Smedley, Julie Durcan, Hollie Wynne, Lynda Yorke, Nia Blackwell, Lucy Jackson, Cerys Jones a Maggie Cooper.

Aelodau tîm IBERS oedd Martine Spittle, Eli Saetnan, Chantal Thomas, Gwenith Hughes, Chloe Manzanara, Sharon Huws, Jane Watts, Katie Thomas, Pip Nicholas, Hayley Watson, Lucy Hill, Susan Girdwood, Hilary Worgan, Tina Blackmore, Kirsty Dougal, Jamie-Leigh Douglas, Florence Prive, Nikki Bryan, Helen Lloyd, Sarah Spicer, Danielle Young, Kate Waddams, Liz Hart, Joan Edwards, Sarah Hawkins, Catriona McEwan, Louise Davies, Sam Jones, Jessie Newbold, Karen Munslow, Sophie Doran, Luned Roberts, Mina Davies Morel, Pauline Rees Stevens, Sofi Abebe, Teri Davis a Sarah Purdy.



Aelodau i dim IBERS yn disgwyl i'r ras ddechrau

Gwobr Llyfr y Flwyddyn Tir na n-Og 2011



Dr Hywel Griffiths

Llongyfarchiadau i Dr Hywel Griffiths o Sefydliad Daearyddiaeth a Gwyddorau Daear ar ennill gwobr Tir na n-Og 2011 am ei nofel i blant cynradd yn Gymraeg, *Dirgelwch y Bont*. Cafodd y cyhoeddiad ei wneud yn Eisteddfod yr Urdd Abertawe eleni. Ffantasi hanesyddol yw'r nofel sydd yn dilyn anturiaethau tri ffrind wrth iddynt groesi ffin amser i gyfnod cyffrous Owain Glyndŵr.

Eisoes sefydlodd Hywel ei hun fel bardd gan iddo ennill cadair Eisteddfod yr Urdd yn Sir Fôn yn 2004 ac yna yng Nghaerfyrddin yn 2007, a choron yr Eisteddfod Genedlaethol yng Nghaerdydd yn 2008. Cafodd ei gyfrol

gyntaf o farddoniaeth, *Banerog*, ei chynnwys ar restr fer Llyfr y Flwyddyn 2010.

Pencampwr Cymru!

Coronwyd Gruff Lewis, aelod o staff Canolfan Chwaraeon y Brifysgol, yn **Pencampwr Rasio Ffordd Cymru 2011** ym mis Mai, lai na dwy flynedd ers iddo ddechrau beicio. Mae Gruff, sydd yn aelod o Team UK Young ac yn rasio yn rhannol broffesiynol, yn gweithio fel cynorthwydd hamdden a hyfforddwr campfa a sbinio yng Nghanolfan Chwaraeon y Brifysgol.



Cyrsiau Haf yn yr Ysgol Addysg a Dysgu Gydol Oes

Ysgol Haf Gelf: Neuadd Gregynog

Awst 1af – 4ydd



Mwynhewch dri diwrnod cofiadwy o dawelwch a chreadigrwydd. Mae myfyrwyr Celf Dysgu Gydol Oes yn mwynhau cyfle i fanteisio ar ychydig ddyddiau i ffwrdd er mwyn dysgu sgiliau newydd yn y Celfyddydau. Pam na ymunwch â nhw yn Neuadd Gregynog yr haf hwn? Cyrsiau sydd yn cael eu cynnig: 'Abstracting the Landscape' gyda Paul Webster; modiwl newydd: 'Sourced from the Landscape' gyda Laurie Plant ac 'Approaches to Landscape Painting' gyda Angela Drinkwater-Lunn.

Ar agor i holl aelodau staff a myfyrwyr PA.

Am fwy o wybodaeth ffoniwch 621580 neu anfonwch e-bost at

reolwr yr Ysgol Haf Alison Pierce: chp@aber.ac.uk

Am daflen gweler: www.aber.ac.uk/sell/courses/lllearn/artdesign/index.htm

Ysgol Haf Ysgythrhu Pren

20fed - 23ain Mehefin 2011 Ysgol Gelf gydag Edwina Ellis

Nod y cwrs hwn yw eich cynorthwyo i fagu medrusrwydd mewn gweithio gyda blociau pren a pholymer plastig ar gyfer ysgythrhu; caiff ei ddysgu yng ngweithdy argraffu'r Ysgol Gelf. Mae rhai defnyddiau wedi eu cynnwys ac mi fydd modd benthg offer ar gyfer y dosbarth. Rydym yn argymhell eich bod yn cwblhau 'Introduction to Printmaking' yn gyntaf er mwyn datblygu sgiliau sylfaenol mewn argraffu cerfuedd neu fod gennych brofiad blaenorol o argraffu printiau. Mae'r cwrs dwys pedwar diwrnod hwn hefyd yn cynnig cyfle i'r rhai sydd yn byw tu allan i'r ardal i fynychu drwy fanteisio ar y nifer o lefydd aros sydd yn nhref Aberystwyth. **Côd Cwrs CA306**

Cwrs Dwys ar Ysgrifennu ar gyfer Radio

dechrau ar y 25ain o Fehefin yn yr Hen Goleg gyda Jane Belli

Addas i ddechreuwr sydd ag ychydig neu ddim profiad o ysgrifennu ar gyfer radio - byddwch yn edrych ar y technegau penodol sydd eu hangen ar gyfer ysgrifennu drama radio. Cwrs dwys dros ddau benwythnos, ac yn hyblyg o ran yr hyn y mae'n ei gynnig. Caniateir amser rhwng sesiynau i'ch caniatáu i gynhyrchu eich sgript radio orffenedig. **Côd Cwrs HA307**

Sbaeneg i Ddechreuwr: Cwrs Dwys Wythnos

27ain Mehefin - 8fed Gorffennaf Adeilad Hugh Owen gyda Antonio Barriga Rubio

Mae'r modiwl hwn yn eich cyflwyno i Sbaeneg cyfoes ac yn datblygu'r gallu i siarad, gwrandao, darllen ac ysgrifennu. Ceir ystod eang o weithgareddau megis ymarferion iaith llafar, gweithio i ac o'r Sbaeneg, a gweithgareddau er mwy adeiladu geirfa. Defnyddir deunydd dysgu masnachol a deunydd sydd wedi ei ddatblygu yn yr adran ar gyfer y dysgu. O gwblhau'r cwrs yn llwyddiannus dylech fod yn meddu ar Sbaeneg dechreuol da ac yn barod i symud ymlaen at y lefel nesaf. 9 y bore - 1 y prynhawn bob dydd. **Côd Cwrs KA335F**

Ffrangeg i Ddechreuwr: Cwrs Dwys Wythnos

4ydd - 8fed Gorffennaf Adeilad Hugh Owen gyda Meirion Davies

Mae'r modiwl hwn yn eich cyflwyno i Ffrangeg cyfoes ac yn datblygu'r gallu i siarad, gwrandao, darllen ac ysgrifennu. Ceir ystod eang o weithgareddau megis ymarferion iaith llafar, gweithio i ac o'r Ffrangeg, a gweithgareddau er mwy adeiladu geirfa. Defnyddir deunydd dysgu masnachol a deunydd sydd wedi ei ddatblygu yn yr adran ar gyfer y dysgu. O gwblhau'r cwrs yn llwyddiannus dylech fod yn meddu ar Ffrangeg dechreuol da ac yn barod i symud ymlaen at y lefel nesaf. 9 y bore - 1 y prynhawn bob dydd. **Côd Cwrs KA334F**



Ysgol Haf Dylunio Gwe (Dreamweaver)

11eg - 15fed Gorffennaf Adeilad Cledwyn gyda Dave Bowen.

Cwrs ymarferol yw hwn sydd yn dechrau gyda chyflwyniad sylfaenol i HTML a chysyniadau cyffredinol sydd yn esbonio hanfodion dylunio tudalennau gwe a gwefannau. Wedi hyn byddwch yn symud ymlaen i ddysgu am hanfodion Adobe Dreamweaver, gan ddefnyddio agweddau uwch wrth i chi ddatblygu eich sgiliau a magu hyder gan eich galluogi i gynhyrchu gwefannau sydd yn ateb eich gofynion chi. Cymerir yn ganiataol fod gennych chi sgiliau cyfrifiadurol elfennol megis y gallu i agor, cadw ac argraffu ffeiliau ar gyfrifiadurol personol a dealltwriaeth elfennol o'r We Fyd-eang a phrosesu geiriau neu gyhoeddi pen-ddesg. Dyddiad cau ar gyfer cofrestru yw'r 30ain o Fehefin. **Côd Cwrs CA307.**

Lladin Sylfaenol ar gyfer Haneswyr Teulu a Lleol

25ain - 28ain Gorffennaf Hen Goleg Gill Rossini.

Mae'r cwrs hwn yn gyflwyniad anffurfiol i'r Lladin sydd yn cael ei ddefnyddio yn y cofnodion a ddefnyddir wrth ymchwilio i hanes lleol a theuluol. Bydd myfyrwyr yn cyfarwyddo gyda hanfodion yr iaith a'r eirfa, ac yn dechrau darllen detholiadau wrth iddynt feithrin eu sgiliau. Erfyn hanfodol i haneswyr a phobl sydd â diddordeb yn yr oesoedd canol. **Côd Cwrs HA309**

Cofrestrwch Nawr i Sicrhau eich Lle!

Cyrsiau ar agor i holl aelodau staff a myfyrwyr PA.

Am fwy o wybodaeth ffoniwch 621580 neu e-bostiwch: learning@aber.ac.uk

Llawr lwythwch ffurflen gofrestru yma:

www.aber.ac.uk/sell/geninfo/enrol/index.html

